

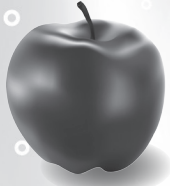
連於基督 多結果子



- 2015 事工報告書
- 2016 年 5 月 1 日會友大會



基督教尖沙咀潮人生命堂



目錄

頁數

2016 年度教會架構及事奉人員總表	2-3
牧師分享	4
2016 年度會友大會程序	5
堂議會報告	6-8
各部部告	
傳道部	9-13
宣教部	14-16
基教部	17-19
團契部	20-25
關顧部	26-29
聖樂部	30
社關部	31-37
事務部	38-41
保管部	42
2015 年度沙田支堂事工報告	43-59
2015 年度葵盛福音中心報告	60-61
2015 年財政報告	
財政報告	62-63
各部財政進支總結表 / 各類比例圖 / 2005 - 2015 年總收入與總支出比較圖	64-66
核數報告	67-78
2016 年度財政預算	79
2016 年度差傳及對外奉獻明細表	80



2016 年度基督教尖沙咀潮人生命堂

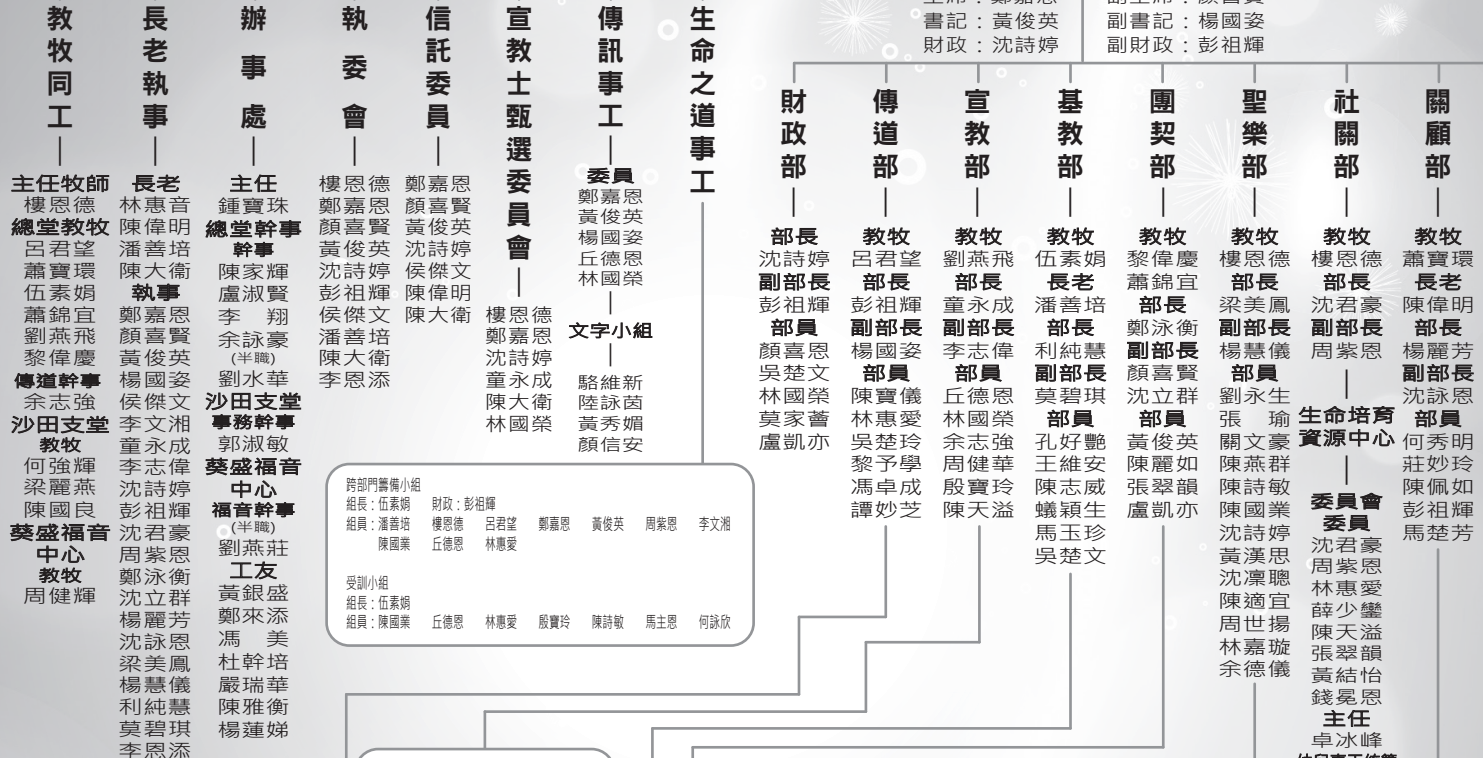
基督為教會之元首

會友大會

堂議會

主席：鄭嘉恩
書記：黃俊英
財政：沈詩婷

副主席：顏喜賢
副書記：楊國姿
副財政：彭祖輝



跨部門籌備小組
組長：伍素娟 財政：彭祖輝
組員：潘善培 樓恩德 呂君望 鄭嘉恩 周紫恩 李文湘 陳國業 丘德恩 林惠愛

受訓小組
組長：伍素娟
組員：陳國業 丘德恩 林惠愛 殷寶玲 陳詩敏 馬主恩 何詠欣

佈道組
組長：周健華
組員：余志強 周紫恩 張洪殷 白詠莉
福音班導師：顏喜賢 梅嘉麗 蕭美碧
栽培組
組長：殷寶玲
組員：丘德恩 陳淑貞
差傳組
組長：陳天溢
組員：關美源 盧明正

聖樂指導：劉永生
司琴 鋼琴：戴家璧 江培微 陳嘉慧 林惠玲 潘頌欣 侯承謙
鋼琴：張瑜 陳詩雅 侯承謙 彭錦銓 陳翠茵 江欣恩 林靜 蔡恩妍 沈詠禧 王德泰 何詠君
林美怡 王珊妮 曾俊明 陳碧珊 陳天溢 張翠韻 陳楚芬 何詠欣 陳加良 陳雪兒 侯穎心
導唱 利純慧 梁美鳳 陳詩敏 徐茵 林子聰 張洪殷 劉永生 沈潔聰 李玉麗 陳國業 何詠君 鄭嘉恩 梁國恩 王哲明 沈詩婷 楊慧儀 馮柏偉

聖歌團
早堂
指揮：梁美鳳 陳詩敏
團長：陳適宜
文書兼圖修：陳雪兒
午堂
指揮：關文豪
團長：陳國業
文書兼圖修：戚綺茵
副團長兼財政：林子聰
副團長兼財政：林婉儀
聯絡：曾書明 馮柏偉
聯絡：潘麗貞 吳芳子 吳惠玟 蔡國聰
團長：林嘉璇
康樂：李卓豪 財政兼文書：陳麗衛
手鐲隊指揮：陳詩敏

成年詩班 指揮：陳燕群
少年詩班 指揮：沈潔聰
兒童詩班 指揮：陳詩敏 鄭麗冰
團長：余德儀 文書：梁美鳳
導師：陳楚芬 財政：馮杏嫻
敬拜小組
導師：周世揚 副組長：何詠君
職員：曾俊明 財政：黃曉晴
手鈴隊 指揮：沈詠禧 聯絡：陳詩敏
樂隊組 導師：沈潔聰 組長：黃漢思

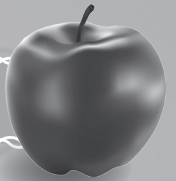
青少年組(負責：鄭泳衡 沈立群)
提摩太團
導師：蕭錦宜 團長：江欣恩 職員：黃思琪 蔡恩盈 林嘉璇 林靜
YoUnited
導師：蕭錦宜 韓穎思 韓穎生 沈立群 鄭泳衡
組長：柯偉儀 顏信誌 蔡恩妍 江欣恩 王希雅 顏信盈 呂依靈 周文善 林靜

約書亞團
導師：劉燕飛 陳子文 楊國姿 黃俊英 蕭錦宜
團長：蔡恩妍
職員：呂羨詩 柯偉儀 周文善

團畫組(負責：鄭泳衡 沈立群)
窮母互屬
導師：伍素娟 陳國業 何秀明
團長：張翠韻
職員：白詠莉 黃柏基 黃曉靜 彭錦銓

但以理團
導師：黎偉慶 吳楚文 顏喜賢
團長：譚妙芝
職員：何詠欣 盧明正 黎雪棋

文書：孔好艷 財政：莫碧琪
團畫組：顧問：伍素娟 組長：王維安
組員：高鈺煥 麥少霞 葉麗賢 董婉玲 郭兆亨 廖麗 張麗華 黎雪棋 林子聰 陳美玲 陳翠茵 楊麗文
幼兒親子崇拜：顧問：林美艷
導師：錢苑恩 吳碧琪 薛少騰 楊嘉汶 黃結怡 黃智恆 姚芷茵
幼稚園 導師：吳楚玲 顏信興 鄭嘉恩 彭錦銓 劉彥明 呂羨詩 張翠韻 黃柏基 陳麗翔 曾綺君 殷寶玲
AWANA 執行主任：陳志成
行政主任：吳楚文
同工：余德儀 胡瑞珊 曾綺君 薛少騰
團體活動主任：鄭泳賢
導師：伍麗玲 李展鵬 陳適宜 楊智文 顏信興 王思雅 雷少邦 柯偉儀 鄭國傑 陳恩恩
見習真理奇兵營主任：林恩新
導師：李仕龍 屈冬蓮 劉彥明 陳建瑜 李家儀 郭天賜 馬崇慧 翁德鈞 王希雅 葉麗賢
火花營主任：王維安
導師：鄭麗冰 陳楚芬 劉少英 梁建庭 李長昇 吳楚玲 胡文鳳 何詠欣 楊展華 蔡楚玲 黃秀媚 徐冬雲 黃珊 徐茵 區鳳凰
信息時間導師：陳子文 吳楚玲 楊國姿 何秀明 伍素娟 林恩新 陳詩雅 吳楚文 利純慧 莫貝茵 馬崇慧 吳碧琪
家長組組長：陳鈺煥 梁德昌 鄭鳳媛 吳楚文 李敬儀 曾美芳
青年級及少年崇拜 主任：韓穎生 導師：韓穎思 何少文
成年級 主任：馬玉珍
導師：陳家創 陳麗如 李慶華 蔡國聰 新慧芝
普通話查經班 導師：吳碧琪 劉怡珊
初信班 主任：潘善培
導師：顏喜賢 吳楚文 顏喜恩 李志偉 林國榮 黃秀瓊 莊妙玲 羅慧芝
門訓班 導師：呂君望 蕭寶環 伍素娟 蕭錦宜 余志強 劉嘉玲 黎偉慶 潘善培



架構及事奉人員總表

基督教尖沙咀潮人生命堂沙田支堂

2016年事奉人員總表

教 師：何強輝教師、梁麗燕教師、陳國良教師
 堂 委 會：林惠音長老(主席)、李恩添執事(副主席)、龔筱敏堂委(財政兼文書)、洪同欣堂委、黃瑞祥堂委、蔡庭森堂委、陳子山堂委、王偉雄堂委、
 幹 事：郭淑敏姊妹(事務幹事)

- 崇拜部**
 教 牧：何強輝教師 部 長：李恩添執事 副部長兼財政：陳子山堂委
 文 書：郭淑敏姊妹 部 員：林惠音長老、何林潤華師母
- 主席** 成員：林惠音長老、李恩添執事、龔筱敏堂委、洪同欣堂委、黃瑞祥堂委、王偉雄堂委、陳子山堂委、蔡庭森堂委
- 導唱** 成員：何強輝教師、陳國良教師、李恩添執事、郭淑敏姊妹、何林潤華師母、藍鳳儀姊妹、廖靜雯姊妹、鄭泳銜執事(總堂)
- 領唱小組**：陳結盈姊妹、彭嘉妮姊妹、廖穎心姊妹、葉家琬姊妹、侯斌皓弟兄
- 司琴** 成員：李恩添執事、何林潤華師母、曾俊明弟兄(總堂)
- 讀經員** 成員：何強輝教師、梁麗燕教師、陳國良教師、林惠音長老、李恩添執事、洪同欣堂委、黃瑞祥堂委、王偉雄堂委、龔筱敏堂委、陳子山堂委、蔡庭森堂委、鄭柏鴻弟兄、李鳳珍姊妹、張慧儀姊妹、嚴可瑋姊妹
- 司捐** 成員：侯斌皓弟兄、黃影琪姊妹、龔敬培弟兄、葉君堯弟兄、趙漢珍姊妹、葉家琬姊妹、黃賜珍姊妹、陳順鴻弟兄、李錫珍姊妹、袁碧琪姊妹、許惠芝姊妹、郭淑敏姊妹
- 招待** 成員：王相義弟兄、姚卓華弟兄、黃秋容姊妹、楊秀玲姊妹、袁碧琪姊妹、葉家琬姊妹、陳順鴻弟兄、李錫珍姊妹、吳展秋弟兄、黃賜珍姊妹
- 音響小組/總務** 組長：陳子山堂委
 組員：曾煒卓弟兄、葉君堯弟兄、吳彥新弟兄、黃 清弟兄、彭美美姊妹
- 電腦投影** 成員：許惠芝姊妹、余美珠姊妹、吳樹鏗弟兄
- 手鐘詩班** 隊長：何林潤華師母
 隊員：曾煒卓弟兄、龔慧敏姊妹、葉家琬姊妹、劉曉彤姊妹、陳汶偉弟兄、梁家悅姊妹

基督教部
 教 牧：梁麗燕教師 部 長：洪同欣堂委 副部長：龔筱敏堂委
 文 書：鄭慧敏姊妹 財 政：陳銘春弟兄
 主日學導師：何強輝教師、梁麗燕教師、陳國良教師、林惠音長老、李恩添執事、洪同欣堂委、鄭慧敏姊妹、龔筱敏堂委

兒童崇拜導師：梁麗燕教師、陳銘春弟兄、鄭慧敏姊妹、陳婉兒姊妹、羅碧珊姊妹、彭嘉妮姊妹、魏懿君姊妹、吳展秋弟兄
 助教：詹少芳姊妹、楊秀玲姊妹、歐陽豔娟姊妹、巢綺蘭姊妹
 少年崇拜導師：何強輝教師、陳國良教師、曾煒卓弟兄、陳結盈姊妹、李鳳珍姊妹、余美珠姊妹

佈道部
 教牧：陳國良教師 部長兼財政：蔡庭森堂委 文書：何強輝教師
 部員：彭嘉妮姊妹、陳結盈姊妹
 宣教小組：何強輝教師、彭嘉妮姊妹、陳結盈姊妹、李鳳珍姊妹、馮安祈姊妹、余美珠姊妹
外展事工 教牧：何強輝教師(家長英文班)、李培堅弟兄、陳國良教師、何強輝教師(中學生事工)、梁麗燕教師(家長天地)

家長英文班 導師：梁麗燕教師、林惠音長老、洪同欣堂委、吳展秋弟兄、萬美欣姊妹(總堂)

團契部
 教牧：陳國良教師 部長：王偉雄堂委 副部長：黃瑞祥堂委
 財政：葉君堯弟兄 文書：吳彥新弟兄 部 員：黃 清弟兄

迦勒團 導師：梁麗燕教師、黃瑞祥堂委
 職員：黃 清弟兄、彭美美姊妹、龔筱敏堂委、吳展秋弟兄

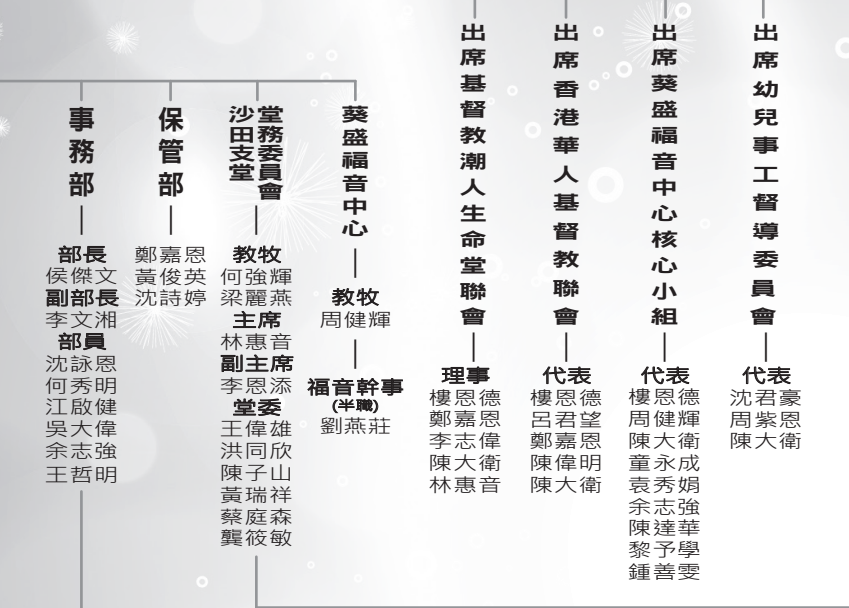
路得團 導師：梁麗燕教師
 職員：黃秋容姊妹、詹少芳姊妹、黃莉娟姊妹

安得烈團 導 師：何強輝教師
 團 長：李顯邦弟兄
 副團長：王偉雄堂委

約瑟團 導 師：梁麗燕教師、龔慧敏姊妹
 團 長：侯斌皓弟兄
 副團長：彭嘉妮姊妹

但以理團 導師：陳國良教師、李佩芬姊妹 團長：吳彥新弟兄
 職員：曾煒卓弟兄、廖靜雯姊妹、葉家琬姊妹

TEEN梯 導師：陳國良教師、何強輝教師、鄭文傑弟兄、李培堅弟兄、袁碧琪姊妹



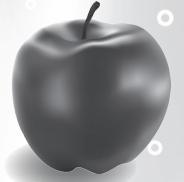
- 維修及資源小組**
 組長：董永成
 組員：陳發添 吳大偉 江啓健 盧漢賢
- 資訊科技小組**
 組長：黃俊英 彭銘濤
 組員：江海洋 梁建庭 黃柏基 周世揚 彭錦銓 周文貴 黃秀嫻 劉水華
- 佈置及平面设计小組**
 組長：何秀明
 組員：黃曉晴 關笑源 張洪殷 黃思源 黃柏基 江啓健 雷標誠 吳大偉
- 影音小組**
 組長：莫康明
 組員：江啓健(副組長) 彭銘濤 陳偉倫 陳鉅麟 周世揚 林慶安 陳鉅麟 周世揚 余詠蒙 王海傑 馬梓樂 黃思源 李志偉
- 綠化小組**
 組長：雷標誠
 組員：楊耀芳 陳俊宜 林偉生 陳浚星 陳豐峯 羅耀輝 顏信誼 陳秀濤

- 成年組(負責: 龔詠銜 沈立群)**
 以斯拉團
 導師：呂君望
 團長：林祖輝
 職員：何慧琪 何詠琪 陳慧真 曾綺君
- 尼希米團**
 導師：周健輝
 團長：陳達華
 職員：袁振輝 李健平 陳家全
- 路加團**
 導師：黎偉慶
 團長：梅嘉耀
 職員：杜結成 朱麗萍 李俊邦 翁建基
- 彼得團**
 導師：蕭寶環
 團長：吳楚玲
 職員：高月玲 梁志茵 劉小明 陳淑貞

- 長青組(負責: 顏豐賢)**
 迦勒團
 導師：黎偉慶
 團長：馬志恩(正) 李曉玲(副)
 職員：劉淑珍 劉淑英 陳如霞
- 迦密團**
 導師：顏豐賢 潘善培
 團長：馬玉珍(正) 李麗賢(副)
 職員：彭文基 蔡國輝 馬楚芳 吳芳子 余翠屏 潘麗貞 林長厚
- 迦南團**
 導師：伍素娟 李麗華
 團長：靳慧芝(正) 陳麗如(副)
 職員：胡植華 梁仲輝 李寶珊 梁治琳 簡慧芝 柳和珠 謝玉霞

- 探訪組長** 呂君望 蕭寶環 伍素娟 蕭錦宜 劉燕飛
- 探訪同工** 馬玉鳳 馬楚芳 潘善培 李慶華 莊妙玲 陳偉明 劉慧芝 楊耀芳 黃麗紅 黎偉慶 王玲儀 梁皓琳
- 招待同工** 王玲儀 邱玉香 陳佩如 鄭詠恩 王道池 姚雄彬 陳敬儀 鄭錦華 朱麗萍 姚錦華 陳詩蒂 顏信安 林長厚 柳和珠 鄧彩媚 梁淑芳 何潔清 洪光受 嚴坤玲 蔡國輝 何秀明 曾南生 謝維德 伍偉文 吳 萍 歐寶玲 陸惠芬 梁皓琳 吳麗華 翁建基 麥翠霞 潘麗貞 呂佩名 翁敏基 黃 珊 周正宜 李俊邦 馬志恩 黃慧兒 梁雪雯 李國偉 馬玉珍 鄭麗儀 劉淑珍 李楚君 馬玉鳳 蘇志雄 周汝榮 李楚燕 馬烈武 楊煥熙 梁仲輝 李翠群 馬禮明 靳慧芝 劉小明 李寶珊 馬麗華 廖麗貞 彭文基 梁本立 熊堯基

- 其他小組(負責: 顏豐賢 龔詠銜 沈立群)**
- 康體外展小組** 弟兄/男士小組
 職員：盧子濤 龔詠銜 導師：呂君望 林國榮 黎偉慶



同心合意・踏步前進

樓恩德牧師

(二零一五年回顧及感想)

“薪火相傳、堅守信仰、同心協力、廣傳福音”

這是第廿二屆堂議會 (2015-2017) 為三年來事工上的提示及本堂事奉上的方向。繼前年七十五周年的感恩和期盼，為神多年來的恩頌和保守、誠禱美好的信仰能延續。但更求賜下恩典和能力，在新世代中有突破和基督裡的成長。

二〇一四年之準備及禱告，使二〇一五年新一屆堂議會終於有足夠人數，而且是新舊參半組成。樂見八位較年輕全新的弟兄姊妹參與。五位歇息後復出，配合九位留任，增加一位長老連同原有三位長老組成第廿二屆堂議會。在謹慎、戰兢下展開事工。這一年來神給我們有機會見證，神所揀選的，祂必賜恩典，給能力並使用，使整年的事工，一步一步前進，有些甚至非人所能計劃及預料。以事務部在處理維修工程中，了解神的保守和恩典，意外是難防，但憐憫看顧蓋過一切。當人自以為“凡事可以控制”的時候，神的兒女雖然口說“倚靠神”，但心中卻已經忽略或忘記，神的全知，全在和全能了。

教會之變化，環境的變遷，福音依然不改變。傳福音的方式，使人接觸聽聞福音的方式也會有異。但福音的大能仍然不改，半世紀前之糧食賑濟，贈醫施藥，掃除文盲之事工，今日地方政府、社會已經提供服務了。但是人類核心真正的需要仍然是一樣。人人都需要耶穌，五年前我們開展了“生命培育資源中心”的社會服務，心理、精神需要的輔導，親子教育的提供，雖然進展不如理想，但在五年計劃中在全盤預算中，我們仍然能量入為出，而且不少活動更出乎我們的意料之外。例如我們義工的人數大增，康體活動（讚美操），關顧基層家庭需要事工，使我們接觸新朋友之機會及人次數目大增，而對少數族裔的關懷，拓展了本地宣教活動，不乏弟兄姊妹在服事中，在勞累中體會“施比受更為有福”“服事主的喜樂”，他們大部份都能見證身、心、靈、家庭、事業均蒙福及經歷主耶穌的應許，更難得在這些事奉上，使我們“三福”的事有所增長。

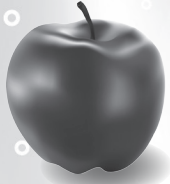
感謝神，葵盛福音中心於四月開始了主日崇拜，使本堂在廿五年來重啓植堂事工的意念。這是神在不同弟兄姊

妹心中動了善工。在一班缺少“開荒”工作的弟兄姊妹身上看到憑信心、倚靠神、肯殷勤、踏出去“作工”的果效。“神同在”的印證和蒙憐憫、得恩惠。大部份均體會事奉主的喜樂及“靠着那加給我力量的主，凡事都能作”的應許。其中的兒童事工，靈美創意畫班及親子課程，更確信神早在年前藉“生命培育資源中心”的事工，培訓了一些我們需要的人手。“萬事互相效力”祂早有訓練及供應所需。二〇一五年最後主日的崇拜及敘餐更看到弟兄姊妹“分享主愛”的精神及行動，大家經歷作工的成果及喜樂。

在尖沙咀堂之青少年事工，樂見愈來愈多家長關注他們家中少年人的屬靈光景及需要，期望配合堂會之青少年事工策略，使“家”“堂”合作，為他們提供基督化家庭教育。青年人是教會下一代之“承傳者”。他們升學及踏足職場，極需要正確的指引和引導。期望在基督裡的過來人能給予指點。因此今年年終開展的關注及開展事工，能助他們像他們父母一樣能先求神的國和神的義，使他們在未來的歲月中生活能榮神益人。

“生命教育由幼兒開始”這口號也是大家由去年開始。由“生命培育資源中心”之幼兒親子教育事工提出，透過一年之幼兒培育活動、暑期課程，在人手短缺下，開展營運有一定的難度，但感謝神，籌備工作在社關部及培育中心努力合作下，終於完成，期望於二〇一六年正月開始生命堂的基督教家庭教育有新的開始。

雖然社會環境令人不安，似乎物資不斷上漲，沒有人能知道明天，更無人可量度全能者的供應。神恩典夠用，全年預算仍能應付，而且有餘。萬物從主而來，我們需要忠心、謹慎、節儉使用神所賜的，眾人在奉獻事上信心功課學習，不僅解決教會的需要，更是個人經歷，誰掌管萬有？誰是萬有之源？誰是工作之主？誰是供應者？誰是忠心管家？誰才是蒙福的人？我們在今年主題“務要傳道・分享主愛”中努力實踐，期望在二〇一六年能“連於基督・多結果子”。“從祂豐滿的恩典裡，我們都領受了，而且恩上加恩”。(約 1:16)



2016 年度會友大會程序

2016 年度 基督教尖沙咀潮人生命堂 會友大會程序

2016年5月1日(主日) 上午十時三十分主日崇拜後
主席：鄭嘉恩執事 書記：黃俊英執事

- (一) 唱詩 世頌466首「基督為我穩固根基」..... 眾立
- (1) 基督為我穩固根基，房角磐石主為首，
主所揀選何等珍貴，教會合一聚會眾，
錫安神聖！救助永生，唯獨信靠大恩寵。
- (2) 聖所敬拜，永告主名，萬軍之王今光臨；
常賜慈愛、豐盛恩惠，聖民祈禱主聆聽，
完美祝福，會眾讚美歌聲響徹聖殿中。
- (3) 主賜恩惠，厚待忠僕，一切所求都應允，
主所賜予歡喜領受，永遠蒙福恩無盡，
盼望將來在榮耀中，擁戴榮耀大寶座。
- (4) 尊貴榮耀歸於聖父，尊貴榮耀歸於聖子，
尊貴榮耀歸於聖靈，三位一體同尊榮，
同展大能，同顯榮耀，世世無窮到永恆。
- (二) 禱告 主席
- (三) 回顧與前瞻 樓恩德牧師
- (四) 宣讀上會議錄 書記
- (五) 接納上會議錄 會眾
- (六) 堂議會報告 主席
- (七) 沙田支堂報告 何強輝教師
- (八) 葵盛福音中心報告 周健輝教師
- (九) 財務報告 (1) 核數報告 (2) 財政報告 財政部
- (十) 選舉核數 (VA Hui & Co.Ltd.許美心會計師事務所有限公司)..... 會眾
- (十一) 宣讀記錄 書記
- (十二) 唱詩 「傳承恩典」..... 眾立
- 1) 潮人是客旅，植根這裡，尖沙嘴小小的社區。
藉救恩應許，同建立教會，傾多少血與淚。
虔誠地敬拜，互勉相關顧，常見證主恩豐富。
信心堅剛，靈命更茁壯，懷著信仰，發熱發光。
- 2) 洪流內勇進，願靠主基督，叫生命因主得滿足。
願每天彰顯，神寶貴恩典，收莊稼，得冠冕。
傳承在今天，盡聽主差遣，傳福音，忠心不變。
潮汕印記，從沒有放棄，憑著信靠，繼續遠飛。
- 副歌:
(潮) 要歌唱讚美主，要感謝主，七十五年帶領！
(粵) 為信與愛，屬神兒女，同護著這一個家。
(潮) 尖沙嘴生命堂，
(粵) 全體一心，齊見證這福音。牽手你與我，
為神而戰，未畏崎嶇，將一生交出與奉獻！
面對世界，將一生交出與奉獻！
- (十三) 祝福 樓恩德牧師
- (十四) 殿樂 默禱畢會

第22屆堂議會報告



2015年是一個新開始，新的團隊需要時間去認識和融合，感謝教會元首耶穌基督帥領教會，也感謝眾會友同心為教會禱告並全力支持各部推展事工。2015年同時也是一個延續，延續了神給生命堂的異象，上一屆堂議會為多項新發展事工做了播種和栽種的工作，本屆則接棒澆灌，讓事工繼續開展。值得一提是葵盛福音中心的新事工，本年度已陸續開展了主日崇拜和主日學課程，並加強與YMCA和睦福的協作去服侍社區家庭和長者。感謝主恩手帶領繼多年前在沙田區植堂後再有開荒的機會，我們要把握時機並忠於所託。



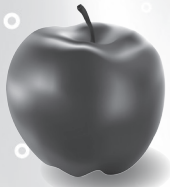
6月中華神學院退修合照



堂議會 10樓會議合照

堂議會是教會事工和行政的決策組織，實行集體議決和負責的機制，各部之間有緊密的合作和溝通，因此在任期中的第一年堂議會積極建立同工間的認識和互信。例如定期安排會議前聚餐聯絡交通，團契時段中透過詩歌、禱告和分享彼此守望和感恩。四月初眾同工及家屬也趁公假一起郊遊聯誼。六月初眾同工一起前往中華神學院作一天的退修和研討。長執事奉的路途相對是較長遠的，因此整個團隊要彼此扶持，朝著同一個方向也有一致的步伐走下去。

堂議會按會章規定每月召開會議一次，下設多個事工部門、執委會、人力資源組及數個跨部門事工委員會專責新發展事工（葵盛福音中心、LifeKids幼兒事工及生命之道）。本年度堂議會議決的事項繁多，當中包括同工聘任、會友受洗移名加入教會、事工發展計劃、財政預算及撥款、教會地方管理、對外機構之協作等。本年度一些主要議決事項簡報如下。



第22屆堂議會報告

● 事工發展計劃



「生命之道」

● 通過成立教會傳訊小組，負責統籌、協助和支援教會資訊傳遞工作，當中包括開展文字工作、善用電子平台擴闊接觸面、推動教會整體資訊流通和分享文化等。本年度已出版了幾期《堂議會特刊》、更新電子屏幕和利用社交媒體分享事工和見證。

● 通過與中國神學研究院合辦「生命之道」查經課程，目的在推動一個讀經運動，讓中神的口號：「愛聖經·愛讀經」，在本堂的信徒群體中漸漸形成愛讀《聖經》風氣，能深化在信徒群體當中。此課程計劃於2016年9月起至2018年中分五季課程查考「摩西五經」，首季名額暫定為200人。堂議會同時議決成立跨部門籌備小組，由伍素娟教師帶領，部份組員已開始接受培訓及實習，為教會開辦此課程作好準備。

● 通過2016年教會事工計劃書、行事曆及財政預算。

● 教會地方管理及相關撥款

● 通過十三樓樓層規劃，改建為工友夜間宿舍、宣教士過境宿舍及生命堂聯會辦公室。

● 通過正堂中央冷氣替換及周邊改善工程，更換已使用了廿多年的冷氣系統，為會眾崇拜聚會提供一個更理想的環境。

● 通過續租都會廣場602室作為沙田支堂聚會及辦公之用。

● 會友受洗移名加入教會



聖禮合照

● 接納28人接受聖禮和6人申請移名加入教會，其中在醫院、家中及護老院受洗共11人。

● 截至2015年12月31日，會友名冊1718人，有18人於本年度息勞歸主。

版權所有，不得翻印
2015.010

堂議會特刊

↓ 基督教尖沙咀潮人生命堂 <http://tstsc.org/>

召集人：黃俊英 文字編輯：丘德華 製作委員：鄧維新、羅錫基、黃秀嫻、羅信安

牧者的話

基督教尖沙咀潮人生命堂第二十二屆堂議會(2015-2017)長執的任期已經過了大半年，現已餘下兩年多的日子。這屆長執的平均年齡較過去年輕，這表明堂會事工有承傳的跡象。此外，關心堂會事工發展的肢體亦逐步增加，弟兄姊妹來到教會的目的也不再僅是為聚會或聚會，而是更願意承擔「大使命」及履行「大誠命」。因此，堂會需要透過不同的資訊渠道，為弟兄姊妹提供更準確、更全面的資訊。

與此同時，社會政治動盪，經濟變化、文化衝擊，都叫信徒的生活及信仰接受考驗。在此情況下，我們需要透過不同的方式、渠道，幫助信徒強化信仰、更新思維、革新生活，以致能榮神益人。

感謝神，現今資訊科技及工具發展日新月異，年事稍長的人要善用這些資源會感吃力，而且他們的溝通意識也傾向保守，但對於年輕一代，他們不但對資訊工具使用得心應手，溝通的意識也比長輩們開放。因此，是屆堂議會希望加強堂內的資訊溝通，於是七月份推出了「堂議會特刊」的試驗版；又向會眾發出問卷，徵詢他們對獲得教會資訊的想法，在得到弟兄姊妹的正面回應後，教會的傳訊小組接下來將積極透過文字、教會網頁、臉書等，適時發放資訊、傳遞信息。

昔日，神用法板將地的律例傳予以色列民；今天，教會也要藉著不同的渠道，讓弟兄姊妹清

樓恩德牧師

堂議會特刊製作團隊
後由左：鄧維新、羅錫基、黃秀嫻、羅信安
前由左：丘德華、樓恩德、黃俊英

楚各部的工運作、掌握牧者要傳遞的真象，以及分享彼此的生命見證。盼望大家能善用這個資訊平台，懷著敬神、榮耀神、敬拜神的心，作積極、正向的交流，彼此相顧，代禱支持，同心合意與旺福音。

在反應迅速的社會，我們也要靠神謹慎提防，不讓個人問題或情緒，以至未經慎重考慮的言詞，因資訊發達泛濫流傳，造成不安甚至不良的後果。合宜的說話與不恰當的言詞，不僅是好事或壞事的分別，還具建立或破壞的能力。神的兒女在家中是建設者，只說造就人的好話；若然造成傷害和不造就人的言詞，那便是事與願違。

求主使用，並堅立我們手所作的工，並讓我們的生命得以成長。

堂議會特刊封面照片

第22屆堂議會報告



● 教牧同工任滿續聘或新聘任列表

- 何強輝教師於2015年7月初任滿，經堂議會通過續聘，任期兩年。
- 伍素娟教師於2015年7月中任滿，經堂議會通過續聘，任期兩年。
- 黎偉慶教師於2015年9月初出任尖沙咀總堂教師，任期兩年。
- 陳國良教師於2015年9月初出任沙田支堂教師，任期兩年
- 蕭寶環教師於2015年10月底任滿，經堂議會通過續聘，任期兩年。
- 蕭錦宜教師於2015年10月初任滿，經堂議會通過續聘，任期兩年。

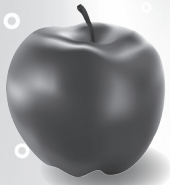
● 總支堂辦事處及生命培育資源中心人事變動時序列表

- 3月4日生命培育資源中心主任卓冰峰弟兄任滿，續聘兩年
- 3月10日嚴瑞華工友上任，任期兩年
- 3月17日陳雅衡工友上任，任期兩年
- 4月30日鄭來添工友約滿，續聘一年
- 5月17日杜幹培工友約滿，續聘一年
- 5月24日事務幹事張玉英姊妹離職
- 6月15日事務幹事陳家輝弟兄上任，任期兩年
- 8月14日黃英蔣工友約滿離職
- 8月31日LifeKids導師林美豔姊妹約滿，續聘一年
- 9月1日沙田支堂事務幹事李佩芬姊妹離職
- 9月2日沙田支堂福音幹事鄭文傑弟兄離職
- 9月2日 LifeKids課程統籌陸麗君姊妹約滿離職

- 9月4日沙田支堂事務幹事郭淑敏姊妹上任，任期兩年
- 9月30日事務幹事盧淑賢姊妹任滿，續聘兩年
- 10月1日生命培育資源中心文員唐燕華姊妹離職
- 10月20日事務幹事(影音)林靜蘭姊妹上任，任期兩年
- 10月24日 LifeKids兼職課程助理徐納佳姊妹上任
- 12月1日生命培育資源中心文員黎淑芳姊妹上任，任期兩年
- 12月2日資訊科技幹事劉水華弟兄轉為半職，任期兩年
- 12月3日半職福音幹事劉燕莊姊妹上任，任期兩年，負責葵盛福音中心事工
- 12月9日生命培育資源中心文員孔好艷姊妹離職

展望2016年，求主繼續帥領教會在尖沙咀、沙田及葵盛區作燈臺，讓堂議會同工有智慧及信心推展已計劃好的聖工、闡明各部分工跟進溝通互信、加強教會資訊傳遞及運用、培育更多教會領袖、並推動會眾盡心盡意地「聽道和行道」，為要使教會「連於基督·多結果子」。我們也期盼「生命之道」查經課程能順利開展、葵盛福音中心事工得到足夠支援繼續發展、沙田支堂能正式啟動自治自立進程。懇請弟兄姊妹繼續為堂議會工作禱告!

「願主我們神的恩慈臨到我們身上；願你為我們的緣故，堅立我們手所作的工；我們手所作的工，願你堅立。」《聖經新譯本》詩篇90:17



傳道部報告

2015 - 新的一年

隨著堂議會的改選、帶來新的配搭，傳道部事工也有新的展望和開始 - 除了滿足事工的完成、我們更關心教會肢體在屬靈上的需要。

(一) 關心弟兄姊妹屬靈成長、禱告支援

展開「易靈 15」運動，目的是鼓勵信徒每天讀經禱告；藉著兩次周六晚間聚會、分別由生命福音事工協會陳思賢先生、及教會弟兄姊妹的靈修心得分享；讓教會弟兄姊妹明白靈修的重要及如何去實踐。在讀經支援方面，一如以往、傳道部替會友

或福音機構在聚會中分享、讓我們能更清楚體驗他們的需要、希望藉著了解、關心去推動禱告事工。

(二) 關懷親友長者、招聚年青人、務要傳揚福音

「懇親福音晚會」於六月周六晚間聚會舉行、由教會弟兄姊妹邀請父母親出席、先安排弟兄姊妹以分享、詩歌表達對出席雙親的愛、接著牧師藉著福音信息帶出耶穌的愛、叫人得救的信息；場面溫馨感人、對家人親切關懷、表露無遺；感謝馬主恩夫婦當晚負責安排膳食、真叫人大快朵頤。

「飛。自由」音樂佈道會於十二月十二日舉行、由敬拜小組負責詩歌獻唱、邀請伍敏尊牧師宣講佈道信息、伴以詩歌敬拜、見証分享、當中參與聚會的年青人、藉著詩歌的投入、福音的宣講、知道得自由的真正意義。

(三) 關注年輕朋友信仰成長

「潮·我有我態度」- 十月周六晚間聚會主題、由陳恩明牧師、伴著一班年青人、用輕鬆幽默、親切的答問形式去探討年青人的信仰問題和面對的衝擊、聚會中流露的坦誠和開放、實是珍貴。也盼望教會能更關注年輕人的需要、持溝通和開放，作出教導和牧養。

學習關心、關懷和關注、只是新的開始、更希望推廣事工能切合教會牧養主題、藉著教牧的帶領、傳道部的配合、叫教會興旺、蒙神喜悅。

「易靈15」靈修運動宣傳卡



訂閱「每日讀經釋義」及「氧」、並鼓勵會友參加機構主辦的活動和獎勵。感恩的是，楊國姿部長被讀經會評選頒發 2015「堂會傑出個人大獎」、不少弟兄姐妹也獲「完成進度大獎」；盼望他們的努力、成為各人鼓勵。

周三祈禱會也有著更新改變、除了本來的講道、禱告環節；聚會也安排堂會的各部、事工小組

2015 - 崇拜、祈禱聚會資料簡報

2015年教會主題「務要傳道、分享主愛」

全年崇拜出席人數相當穩定，早午堂出席總數維持在 528人，比起往年數字略低，可能反映少部分會友開始在葵盛福音中心參加主日崇拜。感謝主，雖然在 8月 30日下午，崇拜大堂外面天花發生倒塌意外，但並無傷人，因著事務部悉心安排及維修，崇拜程序得以順利進行，對人流及出席並無影響。

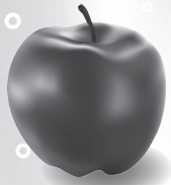
周三祈禱會平均 20多人出席，有 10多位是恆常出席者，出席情況也相當穩定。

傳道部報告



2015年主日崇拜一覽表

日期	講員	題目	經文	出席人次		總數	聖餐
				早堂	午堂		
2015年1月4日	樓恩德牧師	預言與聽命	啟示錄 1: 1-6	579		579	471
2015年1月11日	呂君望牧師	順服神乃上佳之選	約拿書第一章	117	434	551	365
2015年1月18日	蕭寶環教師	從歷史回溯的眼光看神的恩典	申命記 1:1-8	124	467	591	
2015年1月25日	周健輝教師	一切從吩咐開始	使徒行傳 1: 1-11	123	389	512	
2015年2月1日	樓恩德牧師	預言與提示	啟示錄 1:7-20	131	425	556	138
2015年2月8日	蕭錦宜教師	誰主浮沉	路得記 1:1-7, 19-22	113	434	547	321
2015年2月15日	潘善培長老	教會的榮耀	以弗所書 3:1-13	118	392	510	
2015年2月19日	樓恩德牧師	歷久常新	彼得前書 1:1-12	463		463	
2015年2月22日	黎偉慶先生	耶和華是我的牧者 (早堂)	詩篇 23 篇	115	381	496	
	呂君望牧師	勇敢的基督徒 (午堂)	使徒行傳 11:19-26				
2015年3月1日	樓恩德牧師	蒙福之道	啟示錄 21:1-8	138	387	525	138
2015年3月8日	蕭寶環教師	好的根基	申命記 6:1-9	103	441	544	347
2015年3月15日	周健輝教師	由驚訝到讚美	使徒行傳 2:1-13	106	447	553	
2015年3月22日	樓恩德牧師	失去“愛”心的教會	啟示錄 2:1-7	133	408	541	
2015年3月29日	蕭錦宜教師	怎樣送暖?	路得記 2: 1, 4-13	142	438	580	
2015年4月3日	蕭寶環教師	十字架與神國國度	路加福音 9:27-36	144	463	607	134
2015年4月5日	樓恩德牧師	遭逼迫的教會	啟示錄 2: 8-11	120	372	492	333
2015年4月12日	呂君望牧師	救恩出於耶和華	約拿書 1:17-2:10	106	447	553	
2015年4月19日	蕭寶環教師	聆聽：跟從上主的態度	申命記 4:32-40	122	378	500	
2015年4月26日	靳俊國牧師	以福音為『榮』	羅馬書 1:13-17	139	350	489	
2015年5月3日	樓恩德牧師	拜“偶像”的教會 (別迦摩)	啟示錄 2: 12-17	553		553	441
2015年5月10日	呂君望牧師	「給孩子最好的」	箴言 3:5-6	118	380	498	321
2015年5月17日	伍敏尊牧師	人生的智慧—對比、限制、敬畏	傳道書 3:1-15	114	387	501	
2015年5月24日	潘善培長老	「連於元首、活出見證」	以弗所書 4: 1-16	138	384	522	
2015年5月31日	蕭錦宜教師	「誰願援手？」	路得記 3: 7-18	117	417	534	
2015年6月7日	樓恩德牧師	「與世妥協的推雅推喇」	啟示錄 2: 18-29	140	385	525	135
2015年6月14日	呂君望牧師	「真神之愛」	約拿書 3:1-10	118	374	492	327
2015年6月21日	吳友賴博士	「耶和華的律法全備」	詩篇 19 篇	111	428	539	
2015年6月28日	蕭寶環教師	「謹守」：聖潔生活的基礎	申命記 13: 1-18	138	384	522	



傳道部報告

日期	講員	題目	經文	出席人次		總數	聖餐
				早堂	午堂		
2015年7月5日	林思漢傳道	「教會要學懂唱的歌」	約翰福音 15：12-14	138	390	528	144
2015年7月12日	呂君望牧師	「神的寬容」	約拿書第4章	123	374	497	333
2015年7月19日	伍素娟教師	「當預備迎見你的神」	阿摩司書 4：1-12	111	436	547	
2015年7月26日	余志強先生	「活在真理中」	約翰二書 4-11	96	409	505	
2015年8月2日	呂君望牧師	奇妙難測 (上)	哈巴谷書 1:1-11	144	422	566	124
2015年8月9日	樓恩德牧師	日漸式微的教會「撒狄」	啟示錄 3：1-6	120	370	490	349
2015年8月16日	蕭寶環教師	「權責」：家國領袖的素質	申命記 17：14-20	119	374	493	
2015年8月23日	周健輝教師	「福音使我看見甚麼？」	使徒行傳 8：1-6, 26-40	123	390	513	
2015年8月30日	劉燕飛教師	「如金蘋果的說話」	「列王紀下 5：1-15	125	359	484	
2015年9月6日	呂君望牧師	成長的生命	路 2:41-52	122	420	542	122
2015年9月13日	樓恩德牧師	「遵守主道的非拉鐵非教會」	啟示錄 3:7-13	111	375	486	352
2015年9月20日	蕭寶環教師	「憐憫：糾正錯誤的指引」	申命記 24:14-22	119	354	473	
2015年9月27日	蕭錦宜教師	「怎得應許？」	路得記 4：1-12	132	385	517	
2015年10月4日	余志強先生	「愛心接待」	約翰三書 3-12 節	121	385	506	111
2015年10月11日	樓恩德牧師	「需要做醒的教會」	啟示錄 3：14-22	129	443	572	347
2015年10月18日	呂君望牧師	「奇妙難測 (下)」	哈巴谷書 1:12-2:4	126	394	520	
2015年10月25日	孔慶明醫生	「把握時機」	「以弗所書 5：15-16」	123	430	553	
2015年11月1日	呂君望牧師	「不明則鳴，最緊要明」	哈巴谷書 3：1-19	140	406	546	124
2015年11月8日	樓恩德牧師	「敬拜寶座上的基督」	啟示錄 4：1-11	146	394	540	335
2015年11月15日	郭文池牧師	「代代相傳的蒙福教會」	腓立比書 1：1-11	100	526	626	
2015年11月22日	蕭寶環教師	「遵行」生死禍福的抉擇	申命記 30：11-20	135	401	536	
2015年11月29日	黎偉慶教師	「彼此相愛」	約翰壹書 3：11-18	133	359	492	
2015年12月6日	李寶珠牧師	「以耶和華為神的」	詩篇 33 篇	152	394	546	142
2015年12月13日	樓恩德牧師	「永遠與主同在的“聖”徒」	啟示錄 22:6-15	133	425	558	339
2015年12月20日	蕭寶環教師	「見證：審判更新應許的見證」	申命記 34:1-12	112	427	539	
2015年12月24日	樓恩德牧師	更新我心意	哥林多後書 5：17	543		543	
2015年12月25日	呂君望牧師	大喜的信息	路加福音 2：8-20	517		517	
2015年12月27日	伍素娟教師	如何「將生命的道表明出來」？	腓立比書 2:12-18	101	344	445	
總數				7,652	21,903	29,555	6,293
平均人數				137	391	528	262

傳道部報告



周六晚間聚會：親近神系列(一)
由生命福音事工協會陳恩賢先生
分享有關靈修的主題



與初信主日學同學們分享「易靈 15」靈修運動



周六晚間聚會：親近神系列(二)
由弟兄姐妹分享靈修見證

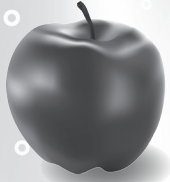


親親福音晚會：愛筵 + 福音



「潮・我有我態度」：「潮」人聚會





傳道部報告



6月27日親親佈道會溫馨場面



8月1-10日培靈會書攤場面



9月9日感恩重建生命之家祈禱會



12月6日楊國姿執事獲讀經會頒授堂會讀經個人大獎及分享心得

宣教部 2015 年事工回顧



感謝愛我們恩主耶穌基督的帶領！2015年是我們宣教部人事更替全新的一年：我們有新任教師、執事及各組同工的上任，並且一同經歷了很多主恩典的學習、體驗了聖經神話語的真實：「不是倚靠勢力、不是倚靠才能、乃是倚靠我的靈、方能成事」亞4：6。

宣教部的事工大致可分有3個重點工作：就是「佈道」、「差傳」及「栽培」。雖然事奉工作看似有所分別，但又卻是彼此配搭互補來實踐基督耶穌給我們的大使命：「所以，你們要去，使萬民作我的門徒，奉父、子、聖靈的名給他們施洗。凡我所吩咐你們的，都教訓他們遵守，我就常與你們同在，直到世界的末了」太28：19-20。以下讓我們為大家作一個工作回顧吧！

佈道事工報告

1. 每主日早上福音班：

透過影音見證及福音性查經，與慕道朋友一同認識耶穌基督，分享信仰生命。歷年來不少會友的家人在此平台認識了我們恩主耶穌基督；也藉此平台，會友們能把身邊的朋友、同事及鄰居帶到恩主耶穌基督面前得救。感謝天父！

2. 佈道訓練及出隊實習：

- 去年4月14日至7月14日，每週二晚上開辦了兩個「成人三福」佈道訓練課程：
- 第14屆「第一階段訓練」：共8人（有兩位隊員因個別原因退學，餘下6位隊員）；第2屆「第二階段訓練」：共6人。
- 同年5月3日至12月20日期間有三福出隊實習佈道。統計實習佈道結果如下：

類別	出隊次數	接觸人數	完整福音講述	決志人數	建立確據人數	決志比率	即時栽培人數	參加教會人數
友誼佈道	45	45	43	32	6	86.49%	36	25
問卷	2	2	0	0	0	0	0	0
總數	47	47	43	32	6	86.49%	36	25

願主繼續帶領這些小幼苗能在祂的愛和真理中茁壯成長。

- 另外，於7月12日週日下午舉辦了「重燃佈道心」聚會，邀請了歷屆曾受三福佈道訓練的弟兄姊妹出席。三福總監梁惠儀傳道透過遊戲讓大家重溫佈道法內容，再燃他們的佈道心志。當天，還介紹了機構不同的佈道法訓練。共有27位弟兄姊妹回應有興趣以下佈道訓練：

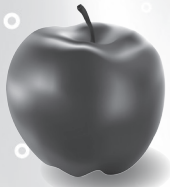
佈道訓練	兒童三福	青年三福	成人三福	故事編織法	其他佈道法 / 工具
感興趣人數	4	4	8	20	7



3. 佈道導師訓練：

- 去年3月2至7日，本堂劉燕飛教師、余志強傳道幹事及周紫恩執事於「成人三福領袖講習班」訓練課程中檢證合格獲頒發教師證書。日後她們可在本堂會教授三福課程，做福信徒！
- 另外，同年9月9日，本堂蕭寶環教師、劉燕飛教師及周紫恩執事亦於「青年三福推介會」訓練課程中，同樣檢證合格獲頒發青年三福教師證書，實為裝備青少年信徒的一大福音。





宣教部 2015 年事工回顧

差傳事工報告

1. **國內外展事工**：上半年維持每月一次出隊，有門徒訓練、查經組長訓練、長者查經班、探訪、團契、英文班等。感謝主，外展隊員在幾年以來持續的關心、服侍，與當地信徒建立了互信的關係，喜見過程中兩地的信徒都能有所激勵、成長。然而，在六月底，宣教部收到房角石協會通知，由於國內宗教政策有變，其事工受到規管，影響所及，本堂外展事工亦須於下半年暫停。請弟兄姊妹在禱告中記念國內的教會，以及我們一直事奉的堂會。願神親自保守，帶領他們前面的路向。

2. **湖南助學**：宣教部自2008年開始推動弟兄姊妹參與由房角石協會舉辦之湖南助學計劃，期間得到許多弟兄姊妹支持。然而，因房角石協會改變了一對一的資助模式，至令一些無法參加暑期學生營會的資助者，無法在金錢以外，作個別認識及關心受助的學生去介紹認識耶穌；再加上近來宗教政策的改變。可以預期，要透過學生工作在國內傳播福音，將會越來越困難。經商議後，本堂在這事工上只維持代轉奉獻。

3. **關心穆斯林**：為鼓勵弟兄姊妹多認識、關心在港越來越多的穆斯林鄰舍。於本年6月18日至7月17日的穆斯林「齋戒月」期間，



我們推動使用《30天為穆斯林世界禱告》祈禱手冊。在齋戒月同步每天為他們禱告，願神的恩手大大臨到穆斯林群體承傳萬民福音的使命。並辦了三次特別祈禱會及開了一個網絡群組，延續關心及禱告行動。

4. **柬埔寨訪宣團（聯會主辦）**：今年本堂共有8位肢體參與此訪宣團（A團），年齡層更由中學

生、青年人、成人至退休人士。他們實地認識了當地的社區文化、民族歷史、福音機構及宣教士工作等，豐富了各人的不同文化及信仰體驗。他們不單為自己在香港擁有豐富的資源感恩，也難忘了在此工場所見的需要。讓我們都看到神的心意，就是萬民萬族都認識祂、敬拜祂。



5. **柬埔寨迦密國際學校(KIS)助學計劃**：這計劃是由香港辦學團體於數年前在柬埔寨辦的一所基督教學校（2016年將會有第一屆小六畢業生，並開展中學課程）。以往幾年，本堂一些弟兄姊妹透過聯會主辦的柬埔寨訪宣團（A/B團），認識及了解過KIS學校，並於暑假期間曾與KIS學生一同參與過活動。得知他們在金錢及信仰的需要，想要讓更多兒童有機會接受良好的基督教教育。因此，我們鼓勵會友參與並盡上一分力；2015年共有27位弟兄姊妹回應，籌得資助金額合共HK \$ 92,500。



宣教部 2015 年事工回顧



栽培事工報告

1. 栽培主日

• 去年3月8日的「栽培主日」有2位栽培員分享了個人栽培見證；以及2位宣教部長匯報了2014年度事工報告。



• 當天也公開頒發了2014年度栽培員畢業證書：經本堂審核合格考獲證書正式成為栽培員及陪談員共有12人如下：



朱麗萍姊妹、陳達華弟兄、戴淑敏姊妹、關美源姊妹、何詠欣姊妹、呂依靈姊妹、楊思玲姊妹、黎予學姊妹、盧明正弟兄、李慧文姊妹、劉榮姊妹、張清姊妹

• 同日下午有「栽培員年度聚餐」約有40人出席：內容包括跟進栽培材料、簡介「關心栽培員」計劃的小組功能、交流栽培時的疑難與心得及分組關心守望禱告等。



2. 栽培員訓練：

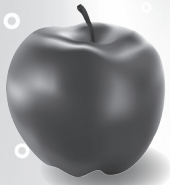
• 於4月9日至5月14日每週四晚上，開辦了2015年度「栽培員訓練」課程：

合共有6位學員報讀。是次課程除以「拙苗」為骨幹教授外、也加入介紹了其他栽培工具如「幼苗」等，給學員更多認識栽培內容；另外，課程新增了師徒體驗實習制度，使學員更能透過前輩的直接幫助，掌握栽培的重點技巧。

3. 陪談及栽培工作：

• 感謝天父！去年除上文提到三福佈道，得恩典收穫合共有32人決志歸主外；教會也有兩個重點佈道會：分別是6月27日的「懇親福音晚會聚餐」及12月12日的「飛、自由、音樂佈道會」、宣教部栽培組同工配合佈道安排，作福音收割得共8位歸主朋友。全年合共有近40人決志歸主，使得栽培工作變得煩重。但我們各同工的悉心安排下，各新朋友的栽培工作已有部分完成及/或入讀初信及洗禮班了。哈利路亞、感謝神把得救的人數天天加添給我們！





基教部

兒童事工，家庭教育

以色列阿！你要聽，耶和華我們 神是獨一的主。你要盡心、盡性、盡力、愛耶和華你的 神。我今日所吩咐你的話，都要記在心上，也要殷勤教訓你的兒女；無論你坐在家裏，行在路上，躺下、起來，都要談論。也要繫在手上為記號，戴在額上為經文。又要寫在你房屋的門框上，並你的城門上。

申六4-9

Good time

AWANA在本堂已推行了7年，當中完成了火花營三年及見習真理奇兵四年的學習之首屆隊員，現已進入中學的階段，但願福音種子繼續在他們的生命發芽生長，以至他們一生成為事奉神的人。最初參加AWANA的兒童有四十多位，現已有七十多位。增長的人數令人欣喜，每年找齊了導師教人感恩；然而，每次想到：「這些小生命是否完完全全栽種在基督耶穌裏？」都叫人戰慄。AWANA在四、五年前開始家長早餐會，現在發展成每主日的查經小組，有經卷研讀，也有福音性查經，當中還穿插著親職教養的講座

與討論，平均出席的家長有十多人。我們相信：家長的言行、家人的相處與關係，對兒童影響深遠。沒有主耶穌的家庭，未得著真正的平安；有了主耶穌的家庭，要努力切實相愛，對抗社會不良的潮流。從生活中的點滴，兒童能察驗：何謂信心、何謂敬畏、何謂更新的生命。基於同一個信念，在2015年下旬，我們與社關部共同探討幼兒親子崇拜的可能性。感謝 神，在人的心動了善工！一群幼兒的母親，願意輪流帶領主日的親子崇拜，對象是一群18個月至3歲的幼兒與其家長。事工在2016年1月開展。



真理學習，生命傳承

主阿！你有永生之道，我們還歸從誰呢？

約六68節錄

我兒阿！你要在基督耶穌的恩典上剛強起來。你在許多見證人面前聽見我所教訓的，也要交託那忠心能教導別人的人。

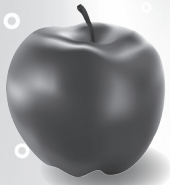
提後二1-2

Good time

2015年1月青年級主日學有一個很大的轉變。為了讓中學生培養靈修習慣，在蕭錦宜教師的帶領下，主日學變成靈修的時段。靈修、少年崇拜的講道、崇拜後團契活動的查經，選用了讀經會《伴你高飛》經卷的選段，務求真理內容的連貫性。這一年，我們減少了在職成年的導師，多了正讀大專的組長；這群組長成為中學生的同行者。青年人藉著whatsapps、各式各樣的活動、暑期服侍，彼此交往、互相建立。生命傳承已有雛型。雖然，中學生的靈修生仍然不穩定，但是在年終的問卷調查中，很多青年人願意繼續以經卷作為靈修或讀經的內容。我們冒險的轉

變，沒有令人失望。青年的事工需要按情況改變策略，2016年將再次有轉變。但願永不改變的主，帥領我們在多變的世代持定真理，把祂活潑的道實踐在生活中。

門訓班的報讀人數，在2015年第二、三季開始，一改過往數年下跌的情況。為中年及長者而設的成年級主日學亦有微升的現象。成績都令人欣喜。我們需要上主藉著祂的靈、祂的話語，興起這個時代的工人！成年級主日學、初信班、門訓班，不但需要學生，也需要導師。各年齡層的教導工作，都需要傳承！



基教部

新人事，新領域

我們傳揚他，是用諸般的智慧，勸戒各人，教導各人；要把各人在基督裏完完全全的引到 神面前。

西一28

Good time

2015有新一屆的執事，我們很高興有莫碧琪執事加入團隊。碧琪執事雖然之前沒有參與基教部恆常的工作，但加入團隊後，她非常積極，處處流露教導的恩賜。她把普通話查經班帶入了基教部關心的範圍。普通話查經班的組員多是碧琪執事在大學來自國內的學生。查經班的組員雖然有正在慕道的朋友，但他們追求真理的心令人感到鼓舞。

另一位新成員是伍素娟教師。伍教師在八月份正式成為基教部的教牧。伍教師到任後，協助更新了成人主日學的課程科目，復設「兩年循環基礎課程」(舊約綜覽上下、新約綜覽上下、使徒信經、約翰福音、羅馬書、生命讀經)，目的是期望信徒在經卷上紮根。伍教師亦正統籌一個跨部的事工「生命之道」，在2016年9月在本堂舉辦的中國神學研究院的查經課程。屆時，基教部的成人課程將與之配合，亦會鼓勵基教部的事奉人員一起參與。願意大家愛讀聖經，懂得教導聖經！



青少年

提摩太團



提摩太團2015年的主題是SEED，意思是Social，Enrich，Equip，Deliver。團契週會的主題集中在團友的靈命成長和團契的增長，透過遊戲和分享經文，培養團友的靈命和豐富團契生活。

在第一季，我們除了有恆常的「Growth Group」培養團友對經文的了解和領受，更有兩次機會接受佈道方法的培訓，學習與他人分享信仰。同時，雖然團契沒有繼續一同參與聖經問答比賽，但我們仍然有「寶劍練習」，定期測試一眾團友對聖經的認識。

此外，在暑假期間，我們到了其中一位團友的家中，透過家訪，加深團友間的認識。這一季亦有兩次週會是跟團友們一起深入探討主題，彼此勉勵在生活中活出信仰，多作別人榜樣。

在十二月中，我們舉辦了兩日一夜的生活營，讓團友暫時放下生活中的重擔，通過遊戲及活動享受弟兄姊妹的相交，並一起思想神的話語。於年底最後一次週會時，我們有年終感恩分享會，當中有燒烤、抽獎、分享及歡送活動等，讓團友在回顧過去的同時，建立彼此間的情誼。

特別感恩的是神於過去一年讓我們有六位新團友加入，令團契人數有所增長，氣氛亦變得更熱鬧。通過去年多元化的週會，團友們逐漸在信仰上扎根，兄弟姊妹間的感情也增進不少。盼望團契能於未來繼續進步，為弟兄姊妹提供相交分享的平台。



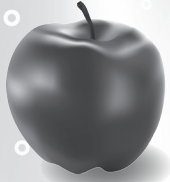
青少年事工

神的話是建立屬靈生命的根源，也是與神建立關係的關鍵。所以，青少年事工在2015年都是以『與神「零」距離，由「靈」開始』的目標進發。單就青年人來說，他們每天都忙著很多的事情，好些連睡覺的時間也不足，莫說透過神的話親近神，但若只靠主日去認識神，實在是難以令一個人的屬靈生命健康地成長。有見及此，每主日崇拜前，以半小時的靈修（Teens' Spirit）時段開始，除了加強青少年對進入一段經文的訓練，也希望透過思考問題的互動討論，加強他們對經文的理解和應用；進而建立他們自行以經文靈修的信心。結果，在年終的時候，有參與靈修時段的青年人，對於明年再進一步建立靈修生活的決心也大增——他們分別願意以經卷和靈修小品作為平日靈修的內容。有少年人在導師的身教下，也開始有自己的靈修札記，非常感恩。展望藉著過去一年的同行，他們於未來的一年，能輪流在小組內作靈修分享。

本年透過個人靈修、靈修時段、查經活動、主題探討及講壇教導，與青年人一起探討的經卷包括《創世記》、《加拉太》、《撒母耳記》上、下《使徒行傳》、《以弗所》、《馬太福音》、《出埃及記》。

除了真理的學習，信徒的相交也是今年另一個建立青年人肢體生活的目標。經過2014年的探索，大概每月一次於崇拜後的主題活動時段，以增加他們相交的機會，到2015年每週一次（YoUnited），期間主要形式包括有Happy Teens, Happy Kitchen, Game Gear, 「潮」人「潮」事、EQ專線、「祈」人「祈」事及查出「真」相，以幫助他們經驗互為肢體的喜樂。除了活動，還有一班的非常用心和活潑的導師和組長，不斷透過平日的溝通和鼓勵，聚會時的互動，令少年人的歸屬感和凝聚力也增加不少。他們分別在2015年有火鍋活動（「打」成一片）及詩歌分享會（Teen²OK 2015），邀請新朋友參加，並分享他們預備的詩歌，及從培靈會的領受。





團契部

另外，也透過暑期生命成長課程，FIA (Faith in Action) 的外展活動，向一班小四升小五的學生，分享福音，以建立青少年傳福音、作見證的心志。

秉承往年的青少年祝福差遣禮，今年八月除了為DSE的畢業生，也為初次進入職場的年青人，進行了祝福差遣，好讓他們在面對人生新的階段時，仍堅守信仰，為主作美好的見證。在過程中，也邀請家長參與，好讓年青信徒除了蒙教會的差遣，也繼續蒙父母透過禱告守望他們。差遣禮前後不但透過使命建立的行動，幫助青少年對信仰群體的連繫，為著更了解家長或青少年的需要，與他們約談祈禱。



63屆夏令會更有效地凝聚了教會的弟兄姊妹，除了少年人外，也包括了職青和年青夫婦的家庭，透過信主年日長短不同的組合，彼此的服侍，「唯有耶穌」的主題探討，也大大加強了弟兄姊妹對信仰的傳承意識和委身。

事工的進展更因著事務部的支援，讓有限的空間，隨著更換了座椅後，能夠更容易進行分組活動。而且，聖樂部及敬拜隊也分別安排了少年詩班和Project X的成員，每月定期作獻詩和領詩，同樣提高了少年崇拜的氣氛。



並且，整體為了信徒第二代信仰的成長，能夠更加穩健，今年也著力籌備了初職的事工，讓他們從大專學生的群體中，劃分出來，希望更集中地幫助他們從信仰的角度，看職場上的挑戰，透過主內彼此的鼓勵和提醒，能互相扶持，堅定自己信徒的角色，以預備開展自己踏入人生的下一個階段。

綜觀過去一年，感謝主的帶領，讓堂會的青少年都可以經歷到祂的豐盛！

約書亞團

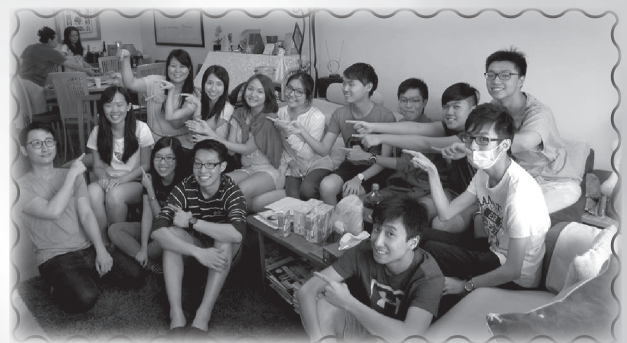
全年主題: 分享主愛



2015年，約書亞團以「分享主愛」為主題，盼能喚起團友傳福音及參與服侍的熱心並以行動活出基督的愛。團契大部分恆常週會皆圍繞此主題，並以查經、工作坊、專題、戶外活動等帶出信息。上半年，我們參與過不同種類的服侍體驗活動，如：參與工業福音團契的基層家庭探訪、協助少數族裔小朋友舉行烏都嘉年華、參觀福音戒毒村得生團契等。過程中，弟兄姊妹體驗及了解到更多本地福音及社會關懷事工，擴闊了眼界。另外，由於團契的奉獻目標為沙田購堂基金，四月時，我們一起參與了沙田堂主日崇拜一次，並從堂委口中得知她們最近的代禱需要，讓團友們除了用金錢奉獻外，亦願意藉禱告更多地支持沙田堂。

下半年，我們著重向同輩傳福音，故於八月舉行了連續三次的迎新聚會，共有六位新朋友參與，但他們暫未能穩定投入教會生活。此外，為更好地裝備團友們作福音戰士，我們於下半年亦有一些佈道訓練週會及傳福音見證分享。為建立團友之間的關係，我們於10月2日至10月3日舉行了約書亞生活營，團友在營中有美好的相交及反思時間。

團友方面，約書亞團由就讀大專及初職的團友組成，團友年齡相距頗大。整年約有十多位新朋友曾參加過團契活動。在學團友的出席率相對較在職團友穩定，有見及此，職員會曾就分齡牧養的問題作討論，但未能達到共識。



這一年，感謝神對約書亞團的保守，讓我們有一班能固定出席的團友，團友關係亦變得更緊密。有很多弟兄姊妹願突破自己，邀請未信者參與團契，認識福音。願主繼續引領我們，讓我們走在主的旨意中，並能一起追求真理，在主愛中成長。

團契部



職青組

撒母耳團

撒母耳團契2015年主題為「從靈開始」，希望透過輕鬆的團契生活帶出屬靈的重要。週會內容主要為查經、工作坊、聚餐、靈修分享及外展活動等，平均出席人數為15人。團友們也很投入參予，亦陸續組織家庭，踏入新階段，感謝天父。



但以理團

2015年我們團契主題是「凝聚力量、燃燒為主」，透過內容豐富的週會讓團友凝聚一起，從不同方式裡學習然後為主燃燒，今年我們有聖經電影欣賞，從藝術作品的角度看聖經故事，性格與聖經人物比對，信仰難題解多D.....等等不能盡錄；除了團友彼此相交外，我們也鼓勵團友讓家人了解我們的團契生活，所以今年舉辦了「齊來親一親」的懇親聚會，邀請家人也一同參與，分享主愛。

今年的平均出席人數約16人，也有新團友的加入及剛受浸的肢體。

成年組

以斯拉團

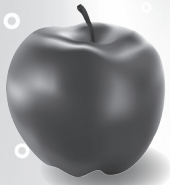


以斯拉團的特色是「一家大小」都可一起參與的團契，讓父母們「以身作則」，幫助子女從小建立團契生活。團契每月聚會兩次，大人和小孩首先一同敬拜，然後才分開聚會，聚會完後有時會留在教會聚餐，邀請團友各自預備一些食物帶回來分享，建立一個家的感覺。

本年度的出席率維持二十五人，感謝神去年有五位團友受洗加入教會。團契全年查考心靈關懷研經課程之「與恩主同行」和「與家庭共舞」，透過不同經卷及人物去學習如何活出活潑的盼望和真情真愛。同時也安排了數次親子聚會和戶外活動，無論在教會或在戶外，一家大小都能樂在其中。今年第一次有五個家庭報名參加教會夏令會，回到童年時同一個夏令會營地，與子女一同經歷學習。

兒童團契 Ezra Junior 已開始了三年了，出席人數約十人。今年職員會給予年幼的更多責任，例如每次聚會都有兩位兒童團友被邀擔任「基督精兵」負責維持秩序、收奉獻和作感恩禱告。職員們定期給予他們獎勵，令他們更穩定出席和專注投入。另外團友們仍繼續透過「斯拉飯局」午飯短聚彼此聯絡交通。求神堅固眾團友們的心，在忙碌的家庭、工作和教會事奉生活外，仍能按主教導持守團契生活，分享主愛。





團契部

尼希米團



尼希米團契在葵盛福音中心已兩年了！感謝主揀選了我們團契來到這地方，讓我們像昔日門徒一樣”邊事奉邊學習”。藉著一同事奉大家變得更團結、關係更緊密！大家也成長了！

2015年～

～我們團契當中有幾位弟兄姊妹參加了”三福”並已完成初階訓練。在福音佈道上我們又多了幾位精兵！

～與葵盛”睦福”合作參加了”和平之子”活動。訂時和節日前探訪葵盛村居民，藉此多認識當村居民和找機會傳福音。

～4月5日在葵盛福音中心開始 週日有”主日崇拜”和主日學，福音班，靈美畫班（兒童）等。各團友也參與當中事奉，各司其職，互補不足！感謝主！

路加團

路加團契以“動起來事奉”為本年主題，鼓勵團友按各人恩賜，積極參與佈道工作。團契於每月第一主日下午二時三十分聚會，平均出席人數約為24人，本年度新增5位登記團友。團契設有兩個細胞小組，每月聚會，平均出席人數約7-10人。

路加團契與彼得團契於本年度安排三次合團聚會，分別是專題講座“認識抑鬱症”、合團聚餐、愛延及歲終感恩聚會「愛言、愛延、讓愛延」，讓兩團團友在團契生活上保持聯繫，在信仰生活上彼此鼓勵及支持。

為鼓勵團友認識及多讀上帝的話語，本年安排四次查經聚會。透過查考申命記，認識上帝對昔日以色列人在進入迦南地前的吩咐，藉此明白上帝對今天信徒的要求。這些吩咐就是要愛神(耶和華我們神是獨一的主。你要盡心、盡性、盡力、愛耶和華你的神。申命記六：4-5)；並且要愛人，就是憐憫有需要的弟兄，照顧孤兒寡婦及寄居的，讓神在我們身上的愛伸延至需要的群體。

細胞小組方面，本團採用【克服衝突心境界】一書，透過閱讀、查考經文、討論及分享，了解產生衝突的原因、探討不同處境下可能出現的衝突、面對衝突時的處理及在上帝內的出路。

彼得團

2015年正式分團為【彼得團】第一年頭。

感謝神！團友人數恆常出席有廿多位。我們相處融洽，雖然現在返團契不像以往那麼鬧哄哄的，但團友彼此交通，加深認識的機會確實增加了，同時亦讓團友多了事奉機會，例如主席/導唱，場地的安排……，讓團友們可學習事奉，大家都「動起來事奉」。



分團後的事工安排，暫時在計劃、決策上我們都以聯合職員會共同商討，然後分別運作，如查經週都查考申命記，分四個不同主題查考，而細胞小組用【彼得團】採用「活出天國八福」為查經資料。除此之外有分布合，我們亦安排了三次合團，分別是專題講座、聯誼-愛筵+燒烤及年終感恩分享會。

希望團友們在今年適應後，明年度能開始向我們的目標努力，更積極事奉。

團契部



長青組

團契部「長青團」每年舉辦之敬老事奉，報告如下:-



- 11月15日為「敬老主日」誠邀播道神學院院長郭文池牧師講道，講題為「代代相傳的蒙福教會」，百多位受敬長者帶上本堂姊妹自製愛心襟花，崇拜後集體攝影，並獲贈禮物一份。
- 午間於「御苑皇宴」酒樓午膳，筵開25席，受敬長者105位，教牧同工嘉賓28位，家屬購餐券者大小160位。
- 午膳聚餐時有豐富助興節目，有中樂二胡7人演奏樂隊，兩位美女姊妹演唱潮州曲，6人小組「主禱文」的讚美操，多姿多彩，感謝天父大慈愛，主內各位共聚一堂，享受屬靈天倫之樂。

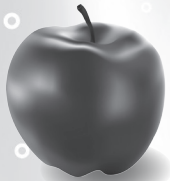
迦密團

在2015年度有豐富的靈糧餵養，亦有精彩的節目安排。今年有迎新會、分組禱告會、聖經問答比賽(馬太福音)、講道(由伍素娟教師來分享，她經歷病情的過程)。由卓冰峰主任介紹甘培霖中醫師主講養生之道的湯水篇，還有與迦勒團契聯合聚



會、跳讚美操。團契有兩次戶外活動，第一次在四月份團契往西貢蕉坑戶外旅行，晚上食海鮮餐。第二次在十月份戶外活動，到美孚嶺南之風公園半天遊，及後到富臨酒家晚餐。團契每年亦有兩次生日會，上半年在六月份而下半年在十二月份慶祝。團契全年平均出席率為55人，另外每月第一主日下午2:30分於本堂十樓有小組查經，大約有36位團友參加，剛於十二月份查畢加拉太書，由潘善培長老及顏喜賢執事帶領。





團契部

迦南團

迦南團團友中多為長者，但2015年新添了幾位生力軍，感謝主的帶領和預備。

團契每週四下午2.30聚會，內容包括詩歌讚美、講道、手工製作等。出席人數穩定，更有些微增長。

迦勒團

2015年迦勒團契以「彼此代禱，互相關懷」為主題，平均出席約40人，對比過往是略有下跌，主要是因為團友們的年紀漸老，身體比前更軟弱，出席團契聚會都有心無力，有些甚至已安息主懷。每月一次的聚會，除了幾個固定的聚會，有一次聚會是配合團契主題，教導團友明白禱告的意義、內容及即場實踐；有一次合團跳讚美操；更有一次是發揮團隊精神的各展所長遊戲周等，團友們都很投入及感到興奮。總括而言，本團契團友們平均年齡雖最長，卻有著一顆活潑的心靈，故在周會安排及設計上，都盡量考慮互動、活潑及精簡的原則。另外，雙月一次的聚會前聚餐，反應熱烈，大家都不在於吃甚麼，總意是一起聚餐，都感到開心滿足，感恩是有幾位姊妹們勞苦的付出及背後奉獻的弟兄姊妹。最後，本團契相信，職員不單只是工作及不斷付出，靈命的再思、得力及成長也很重要，故已於多年前，開始了團牧及職員的退修會（一年約三次），大家不談團契事務，只退到神面前反思、讀經、閱讀、祈禱、分享及祈禱，今年只舉行了兩次，願此美好傳統能傳承下去。



其他小組

康體外展小組

籃球隊為好動的男士們，從繁忙的辦公室、粗心的家庭事項及嘈吵的社會中，提供一個舒緩壓力的平台。以籃球活動去認識及建立基督化的生活態度。亦會從分享、溝通及祈禱，來互相支持及鼓勵。聚會於每週二晚上在室外籃球場舉行。



弟兄小組

弟兄小組過去平均出席 12 至13人，每兩個月的其中一個週二晚上6時半至8時舉行，聚會後一同聚餐，及內容有查經、專題、討論男士所遇到的問題。

2016年1月份團契部報告

青少年事工報告

1. 初職小組已有兩次聚會，10/1屬靈工作觀，17/1透視傳道書，組員參與情況理想。
2. 23/1有導師及青少年共三十位參加讀經會舉辦的研經講座，反應理想。
3. 自一月份開始，青少年聚會由上午十時開始，參與崇拜前YoUnited時段的情況較前積極，並且鼓勵青年人分組作靈修分享，以推動他們平日與神親近的生活。
4. 夏令營會正物識青年人作籌委，並於31/1作的場地考察，以便安排有關活動。
5. 過往兩位支援DSE應屆考生的大專大學生，計劃在他們考模擬試前，安排分享會，以聆聽他們的憂慮和困難，以禱告記念他們，並計劃他們溫習上需要支援的地方。

各團2016年主題

- 提摩太團 ~ Inside Out
- 約書亞團 ~ What神使·果燃翁
- 撒母耳團 ~ 聚精會神
- 但以理團 ~ 凝聚力量，燃燒為主
- 以斯拉團 ~ 我們這一班
- 尼希米團 ~ 連於基督·多結果子
- 路加團 ~ 動起來事奉
- 彼得團 ~ 立志·委身
- 迦密團 ~ 連於基督·多結果子
- 迦南團 ~ 連於基督·多結果子
- 迦勒團 ~ TBC
- Younited ~ 認識所信、實踐所信

關顧部 2015 年事工報告



教會的兩大軸心

教會的兩大軸心就是主的“大誠命”和“大使命”。

大誠命：這大誠命是愛主我們的神、愛人如己。這是生命見證。愛主我們的神：耶穌說“你要盡心、盡性、盡意愛主你的神。”其主要重心就是“全然”的愛神，不要有一點的保留，並且積極在生活各層面中表明我們愛神的心。愛是不可能沒有行動表現，若我們說愛神，我們就要在生命中讓神作主，在生活中實踐主的教導。

愛人如己：大誠命的另一方面，就是愛人如己。有人會問：我們應怎樣愛人？主很清楚指出愛別人如同愛自己，因此當要回答怎樣愛人，就要問我們會怎樣愛自己呢？你希望別人怎樣關愛你？那你就以你所期望得到的關愛，去愛你身邊的人。這就是“愛人如己”。有誰會傷害自己的身體的百體？若我們珍惜自己的身上百體，那我們就要以同樣的愛，珍惜及敬重教會內的肢體。

大使命：除了大誠命，主亦頒下祂大使命。就是“使萬民作神的門徒”。神的心意是要我們幫助不同種族的人成為祂的跟從者。要達成這個命令中，有兩件該作的事：**(a)**領

人歸主；**(b)**作主門徒

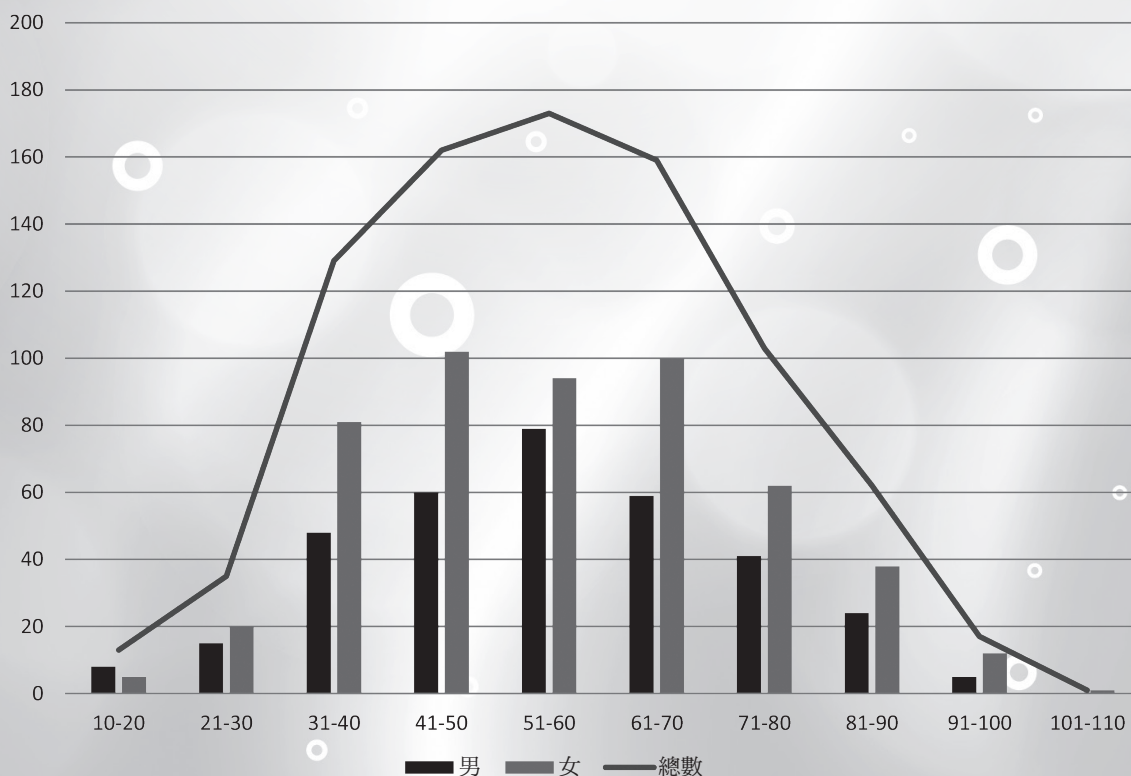
領人歸主：若要領人歸主，作為門徒的就要主動走出教會四面牆以外，把耶穌基督介紹給他人認識。所以我們的主命令我們“要去”到人群當中，並且要去到“萬民”之中，即是指向不同國家或民族之中。因為神願意萬人得救，不願一人沉淪。

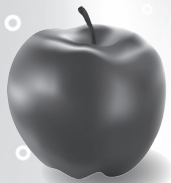
作主門徒：其次，就要教導信徒明白真理，在生活中遵行主的吩咐。活出主道。只有這樣才顯出我們是屬主的人。而栽培信徒成長，委身神國的責任是我們極為看重的！

基督教尖沙咀潮人生命堂從2003年開始，成立了關顧部，在這十三年間，教會開展了有系統的關顧工作。福音性及關懷性地探訪肢體、主日崇拜的招待工作、會友的喪葬事宜及會友在生活難處上的關心等，關顧部擔當了傾聽者、安慰者、扶持者及給希望者幾個重要的角色。靠主的恩典，2015年完成了一年的事工。現簡單的向弟兄姊妹匯報這一年的工作，讓我們同頌主恩：

(I) 肢體的關顧工作

因教會聚會的人數愈來愈多的時候，肢體的關顧工作亦是相當重要，在2015年關顧部在CRM系統亦作出了統計，會友的年齡層偏重於四十一至七十歲，當中有243位現時沒有回教會聚會，他／她們在老人院、獨居長者及患病肢體，也有沒回教會聚會。（表一）在關顧的工作上有極大的需要。在會友數目中嘗試接觸沒有回教會聚會的肢體。關顧部亦印製了四款的生日咭，在肢體的生日送上從神而來的祝福。一方面關心肢體，另一方面也可與久未回來的肢體接觸及了解他們地址有否搬遷，能更新教會的資料。關顧部亦去電肢體家中問候、關心，表達教會對他們的關懷，在分區祈禱支持小組亦會關心各區參與人數及情況。





關顧部 2015 年事工報告

2015年關顧部辦理十八次的安息聚會，一次是非會友，十七次是本堂的會友，透過信息及詩歌，讓家人得著最大的關心及慰問。此外，關顧部因應弟兄姊妹的需要而寄上祝福問候、感恩、問安代求的心意咭等。讓弟兄姊妹感受在患難及困難中的愛與問候。在十八次的安息聚會，感謝神的恩典，當中有三位家人決志信主，現正在教會接受栽培工作。

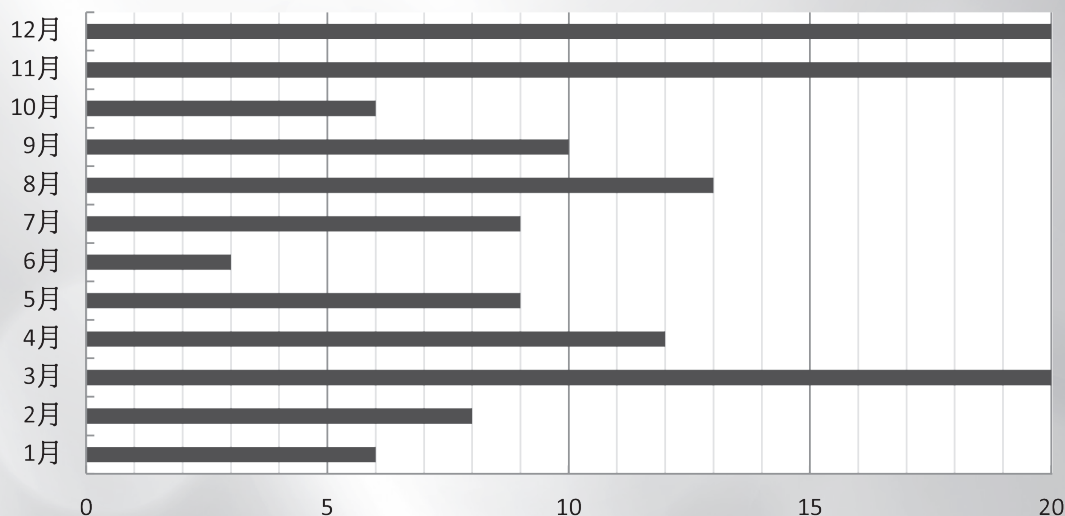
年齡	男	女	總數	佔總數
10-20	8	5	13	1.52%
21-30	15	20	35	4.09%
31-40	48	81	129	15.09%
41-50	60	102	162	18.95%
51-60	79	94	173	20.24%
61-70	59	100	159	18.59%
71-80	41	62	103	12.05%
81-90	24	38	62	7.25%
91-100	5	12	17	1.99%
101-110		1	1	0.12%
總數	339	515	854	100%
	佔總數 39.7%	佔總數 60.3%		

(2) 新朋友的關顧工作

按2015年的統計，全年回教會崇拜的新朋友達至一百三十六 (136位) (表二)，新朋友願意在地下招待處留下地址和電話號碼，教會辦事處的同工可以將資料抄入教會的會友系統作記錄，而關顧部首先使用“崇拜出席拍八達通咭”檢視新來賓，統計後交團契部跟進，關顧部亦動員各團契積極參與關顧新朋友的工作，也聯絡福音班多關心新朋友參與。可以更有效跟進新朋友加入團契。而探訪組的同工亦與他們聯絡、探訪，有機會將福音傳給他們，特別在2015年，教會開辦三福佈道訓練，關顧部相應配合三福約新朋友出隊佈道，也有37人決志信主，榮耀歸於神。

關顧部在每一週收到新來賓的資料時，便在該星期內向他們發出教會的歡迎信，關心他們。歷年都有印製新人咭，隨歡迎信一併寄給留下地址的新朋友。

2015 年各月份	新朋友出席人數
1月	6
2月	8
3月	20
4月	12
5月	9
6月	3
7月	9
8月	13
9月	10
10月	6
11月	20
12月	20
總人數	136



(3) 招待方面

關顧部在2015年招募了新受浸的弟兄姊妹成為招待員。目前我們有招待員共約六十多位。另一方面，亦訓練一些新加入教會的肢體學習關顧的工作。2015年，關顧部與團契部、宣教部及基教部合作，特別讓團契部的弟兄姊妹在相關的團契作關懷大使，接待新回來的朋友，能更有效接待新朋友及更多的溝通。今年，教會也開展了關顧探訪事工分享會，讓弟兄姊妹認識明白關顧工作的重要，並訓練弟兄姊妹在招待的工作上更有效服侍及更新招待工作。

關顧部 2015 年事工報告



(4) 探訪事工

在2015，探訪組有五組，有些新的肢體加入作探訪員，故有些組員可以休息。探訪隊有教牧、長老、執事及弟兄姊妹共15人（表三）。

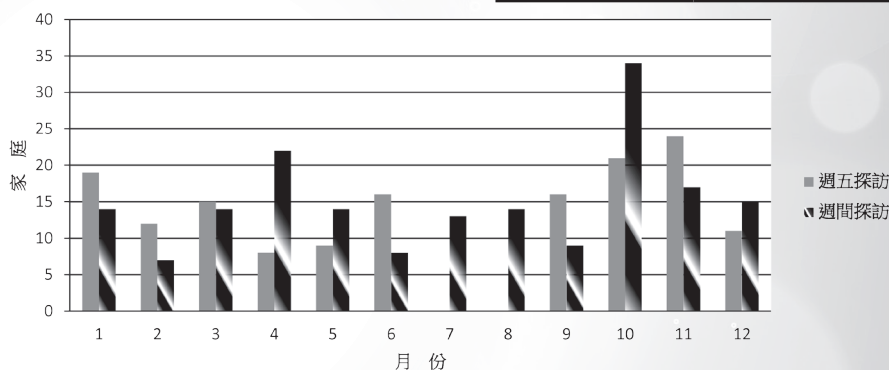
呂牧師	蕭教師 (1-8 月)	劉教師 (1-8 月)	蕭錦宜教師	蕭寶環教師
莊妙玲姊妹	劉教師	伍教師	楊麗芳執事	(9 月開始)
馬玉鳳姊妹	(9 月加入)	(9 月加入)	李慶華師母	梁皓琳
黎偉慶教師	陳偉明長老	潘善培長老	王玲儂姊妹	黃艷紅
(9 月加入)	馬楚芳姊妹	靳慧芝姊妹	(9 月加入)	

2015年關顧部探訪組在周五例行探訪了一百四十一個家庭（141），（表四）。落實推動信徒彼此關顧，在主愛中彼此建立，探訪隊每星期都出隊探訪我們的會友，牧師及兩位長老施聖餐，藉此關心教會的肢體。潘長老的一組的探訪對象多為生命培育資源中心事工的家長。

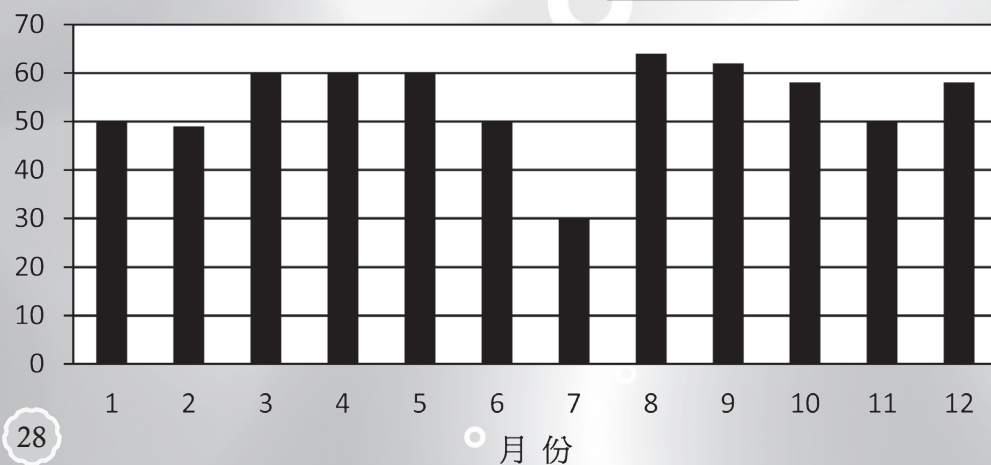
在崇拜出席點名上，我們發覺有不少的會友，因為身體軟弱的原故，很久沒有返教會聚會，在周間蕭教師探訪那些不能返回教會聚會的會友，當中看見他們得到很大的安慰、幫助和鼓勵。

在2015年教會的周間探訪有一百九十三次（193）（表四）；當中有家居探訪、醫院探訪、老人院探訪及福音探訪。從以上的數字讓我們看見教會年長及體弱多病的會友，需要極大的關心及探望。三福佈道及肢體多關心家人在信仰上的需要，他／她們多了邀請教牧作福音探訪，藉探訪將福音傳開。

2015 年各月份	週五探訪家庭	週間探訪
1 月	19 個單位	14 個單位
2 月	12 個單位	7 個單位
3 月	15 個單位	14 個單位
4 月	8 個單位	22 個單位
5 月	9 個單位	14 個單位
6 月	16 個單位	8 個單位
7 月	暑假休息	13 個單位
8 月	暑假休息	14 個單位
9 月	16 個單位	9 個單位
10 月	21 個單位	34 個單位
11 月	24 個單位	17 個單位
12 月	11 個單位	15 個單位
	151 單位	181 個單位



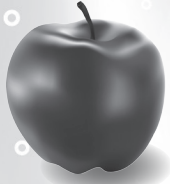
2015 年各月份	電話關心肢體	2015 年各月份	電話關心肢體
1 月	50 個單位	7 月	30 個單位
2 月	49 個單位	8 月	64 個單位
3 月	60 個單位	9 月	62 個單位
4 月	60 個單位	10 月	58 個單位
5 月	60 個單位	11 月	50 個單位
6 月	50 個單位	12 月	58 個單位
			651 個單位



教會同時希望接觸到要上班的弟兄姊妹，蕭教師在每周以電話關心有需要的肢體，藉電話關心他／她們的需要，也成為良好的傾聽者及關心者。在2015年用電話關心肢體有651個單位（表五）。

2015年關顧部與團契部合作，推動年青弟兄探訪教會獨居及身體軟弱的高齡會友，讓年青一輩能學習服侍年長的弟兄姊妹及有更多溝通機會，同時也能更有效發揮肢體的相互關顧工作。

關顧部現時邀請三位姊妹分別定期關心探訪三位資深會友，連淑芬牧師、蔡慧芬姑娘及曾妙端執事，神的憐憫臨到祂的使女身上，看見她們在院舍的生活，肉身上的需要得到照顧，而心靈上的需要，關顧部希望能夠盡力提供，透過唱詩、讀聖經及祈禱，讓神的使女得到在靈裡的餵養。



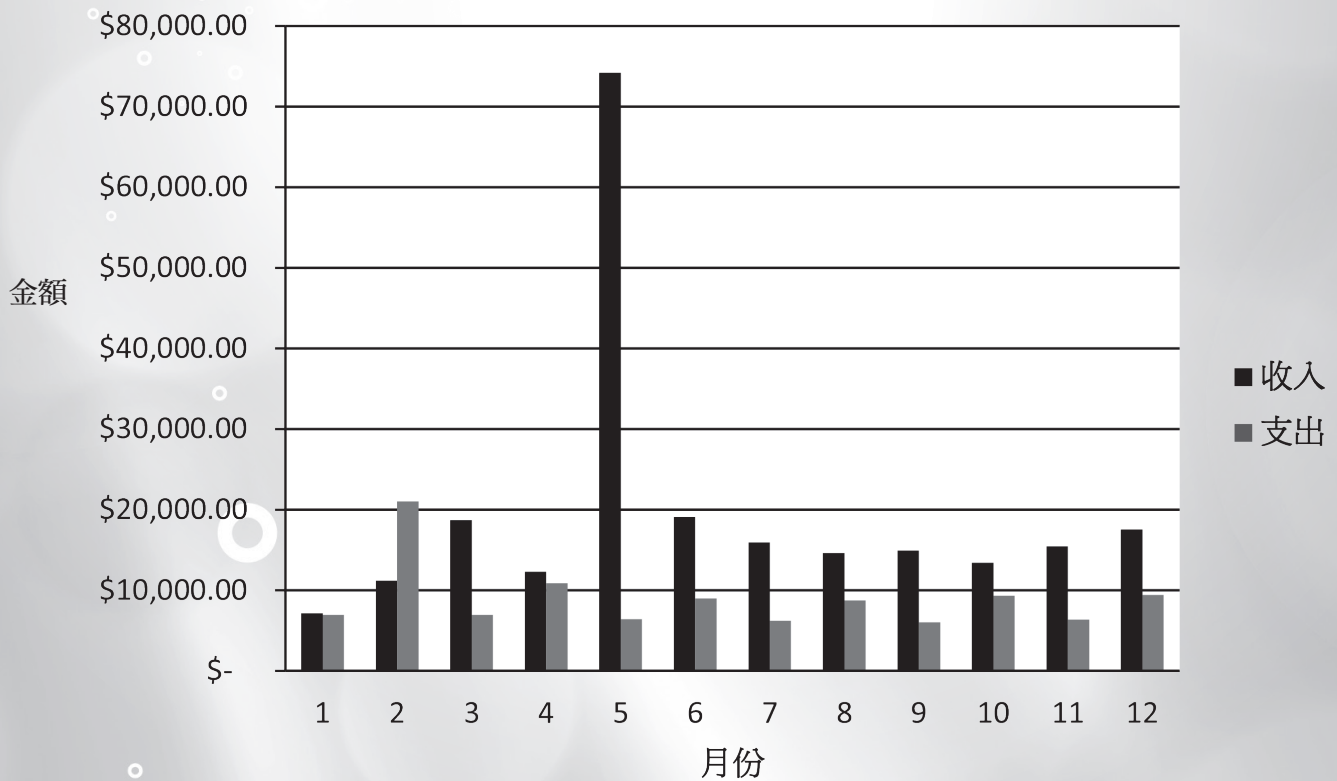
關顧部 2015 年事工報告

(5) 福利事工

靠著神的恩典，關顧部能夠更有效率地幫助到有需要之弟兄姊妹。過去的一年中，教會在長者的交通津貼上、生活物品支援上、家庭支助福利金、醫療費用上幫助弟兄姊妹。(表六—全年之福利金收支表)。

關顧的工作主要在建立一個基督徒關懷團契，透過團契內的人去關心團契外的人。教會關顧工作應當以全人為焦點，不應只是關心人靈魂的靈性，而不在意身體或生活的實際面，但也不是只著重在物質層面和身體這部份。關顧工作所關心的是全人整個生命，因為我們的主耶穌基督顧念我們一切的需要和痛苦，無論在何種環境下，無論是身體、心靈或社交上的需求，因此教會必須跟隨祂的腳蹤，引領人憑藉恩典活在我主耶穌基督的祝福下，活出真正人的樣式。

		2015 年度結存	\$903,201.84
		收入	支出
1 月	7,135.00	6,950.00	
2 月	11,150.00	21,000.00	
3 月	18,671.00	6,940.00	
4 月	12,286.00	10,850.00	
5 月	74,160.00	6,380.00	
6 月	19,085.00	8,980.00	
7 月	15,890.00	6,220.00	
8 月	14,590.00	8,720.00	
9 月	14,890.20	6,010.00	
10 月	13,400.00	9,320.00	
11 月	15,440.65	6,330.00	
12 月	17,511.00	9,420.00	
2015 年全年	234,208.85	107,120.00	
		2015 年度結餘	127,088.85
		2015 年度結存	1,030,290.69



2015 聖樂部事工報告書



「當用詩章、頌詞、靈歌、彼此對說、口唱心和的讚美主。」 弗5:19

感謝主帶領聖樂部經過2015年，當中經歷天父的恩典，藉著培訓、服事、交流各項事工，讓聖樂事奉人員經歷主豐盛的恩典，並積極回應教會的主題：「務要傳道，分享主愛」。以下跟大家回顧以下聖樂部今年的事工：

培訓方面：

1. 舉辦導唱訓練班，由劉永生先生擔任導師，藉此教導和提升導唱事奉人員的能力，讓更多肢體能擔任此崗位服事。

2. 劉永生先生及沈凜聰先生教授『聖詩學』，讓聖樂事奉者和教會會眾認識我們所唱詩歌的起源和意義。

聖樂主日講員林思漢傳道分享信息，下午一同包場觀看『上帝的男高音』電影。聖樂部的詩班同工領受有關聖樂事奉的教導，同時也深受電影感動，並藉此反思了事奉的態度，以及對聖樂事奉的委身有更深刻的體會。

3. 對內服事方面：

1. 各團隊除了恆常於主日獻唱外，在教會的重要日子有聯合詩班獻唱：包括新春崇拜、受難節崇拜、復活節崇拜、會友大會、聖樂主日、港九培靈研經大會、平安夜讚美會及聖誕崇拜。

2. 除了崇拜獻唱外，聖歌團、成年詩班及敬拜小組分別參與了16次安息禮拜獻唱，以詩歌安慰安息者的家人和親友。

3. 聖歌團、敬拜小組也參與了3次婚禮獻唱，與婚慶的弟兄姊妹一同分享上主所賜的喜樂。

4. 敬拜小組也參與了幾次的佈道和培靈獻唱，包括青年團契、夏令會和12月12日聖誕佈道會，以詩歌傳遞主的愛。

對外服事方面：

1. 8月份早、午堂聖歌團及少年詩班參與了港九培靈研經會獻唱，一同唱頌並領受屬靈的筵席。

2. 7月份兒童詩班與香港聖樂服務社合辦『香港教會兒童事工啟動禮』，並參與獻唱，會中鼓勵香港教會培訓將來的聖樂人才，建立兒童音樂事工。

3. 聖樂部與教會樂團「合辦合唱綜論工作坊2015」

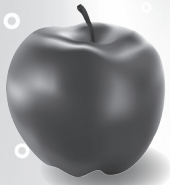
交流方面：

潮汕教會聖樂交流，聖樂部聖歌團早、午堂詩班、少年詩班及樂器組於8月28-30日往潮汕教會交流，週六晚於揭陽市真理堂參與讚美會獻唱，主日參與揭陽市世光堂主日崇拜獻唱，崇拜後與世光堂詩班員有交流活動。此旅程不單讓我們認識潮汕教會，我們聖樂部的弟兄姊妹在此也有美好的交通、交流，彼此有更深的認識。

展望2016年，聖樂部所有同工將繼續積極實踐「連於基督·多結果子」，在屬靈上好好裝備，堅固彼此的事奉讚美心志，藉著聖樂的分享，成為神流通的管子，帶領會眾敬拜讚美，把感恩榮耀歸於神。因此，我們希望繼續鼓勵更多肢體起來在聖樂方面服事，並加強各個詩班之間的交通，彼此搭配，通過佈道會、培靈會等，跟會眾一起更新敬拜讚美神。在聖樂裝備上，會藉著舉辦導唱、聲樂技巧等訓練提升詩班員的音樂技巧；在屬靈裝備上，會鼓勵詩班員參與主日學及生命之道課程，造就靈命，並舉辦交流活動，擴闊眼光及擴展事奉平台，藉此讓詩班員更好裝備，將最好的祭獻給神。



聖樂部潮汕交流



社關部報告

2015年度事工報告



生命培育資源中心

Life Enlightenment Resources Centre

感謝神的帶領，在2015年生命培育資源中心（英文簡稱LERC）除了繼續之前兩年所開展的基層家庭服侍、讚美操平台及少數族裔生命導師計劃外，我們更主力開展LifeKids幼兒事工，增聘幼兒事工導師，提供幼兒品格教育、家長講座等服務，建立幼兒的生命、並與家長同行。縱然在事工推行過程中遇到不少困難，但神的恩典夠我們用，祂的預備超過我們所求所想！現在簡單分享我們在這一年的事工推行情況。

1 · LifeKids幼兒事工

i. LifeKids幼兒課程

感謝天父帶領LifeKids幼兒事工於2014年12月14日正式啓動，我們主力開辦由中心幼兒導師所編寫的「學前九型品格培育Playgroup」透過故事、遊戲、美藝等，培育孩子從小活出聖靈果子的9個特質，從而提升幼兒的紀律、自理能力、情緒控制及建立良好的品格和社交技巧。其他受歡迎課程包括「兒童靈美創意課程」、「敲擊樂班」、「新春樂滿營」、「動感復活節」及「聖誕幼兒歷奇日營」等。在這一年裏，參加課程的幼兒及兒童約有200人，總服務人次超過1500人次。我們期望在新的一年有更多人認識LifeKids服務，讓我們能夠祝福更多幼兒和家長。



學前九型品格培育 Playgroup



兒童靈美創意課程 -- 傳聲筒

ii. LifeKids 暑期課程

由7月20日至8月21日中心連續推出為期一個月的「暑期夏日營」及與Dr.PLAY合辦5天「STEM English Summer Camp」，參加的幼兒及兒童共有52位，有4成是尖沙咀堂會友的子女，其他6成學生屬外來的朋友子女。課程深受家長和小朋友歡迎，來年會嘗試開展福音性較強的暑期夏日營。



暑期夏日營畢業禮



STEM English Summer Camp 畢業禮



iii. 2015年度LifeKids 家長講座

在2015年裏，我們按照家長不同的需要，每月舉辦1次LifeKids家長講座，一共涵蓋了12題目（請參閱下表）。我們邀請不同界別的專家，包括：藝術大師、遊戲治療師、音樂治療師、記憶大師、資深校長、職業治療師、精神科醫生等主講與育兒有關的題目。一共有405人參加，參加的家長都對講座有很好的評價。

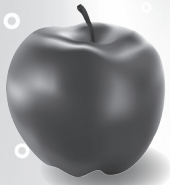


「在家也可以音樂治療？」家長講座



「孩子專注有辦法」家長講座

日期	講座內容	講員	
1月31日	父母心之從愛心到放心	樓恩德牧師	基督教尖沙咀潮人生命堂主任牧師、前中華傳道會安柱中學校長
2月28日	把握成長黃金時機， 啓發孩子創意潛能	林旭輝先生	藝術大師，靈美創意培育基金總幹事
3月20日	孩子專注有辦法	鄒潔君姑娘	密集感覺運動導師及資深心理輔導員
4月24日	幼稚園選校攻略	麥影雯老師	資深幼兒教育工作者
5月29日	幼兒記憶力大開發	李鑑峰先生	世界記憶錦標賽冠軍、 香港記憶代表隊榮譽主席
6月27日	健康孩子飲食祕笈	潘家寶女士	資深烹飪及糕點製作導師
7月31日	在家也可以音樂治療？	吳秀虹姑娘	音樂治療師、澳洲墨爾本大學音樂治療碩士
8月28日	家長的一課，孩子的一生	彭潔茵校長	香港公開大學幼兒教育課程講師 6A 親子關係培訓師、資深幼稚園校長
9月25日	如何提升幼兒EQ？	蔡惠雲女士	遊言輔導中心創辦人、資深言語治療師、 心理輔導員、遊戲治療師
10月23日	孩子的依附關係與安全感建立	陳子文先生	CREST 童步復康及培訓服務創辦人、 註冊一級職業治療師，依附聯繫證書
11月27日	做個CEO家長	狄志遠博士	基督教香港信義會社會服務部總幹事 香港家庭教育學院總監
12月18日	我家孩子很活躍，怎麼辦？	李耀基醫生	精神科專科醫生、外全科醫生



社關部報告

2. 基層兒童及家庭事工

i. 基層兒童靈美創意課程

由2014年11月22日至2015年6月13日，我們舉行了兩季「兒童靈美創意課程」給37位主要來自基層或新移民家庭的小朋友，有二十多位尖沙咀堂弟兄姐妹跟隨藝術大師林旭輝先生學習，成為「靈美創意課程」義務導師，幫助參加的小朋友透過藝術建立品格、認識基督教信仰。

在11月1日，我們更將「兒童靈美創意課程」在葵盛福音中心舉行，服侍20位在葵盛居住的基層兒童。



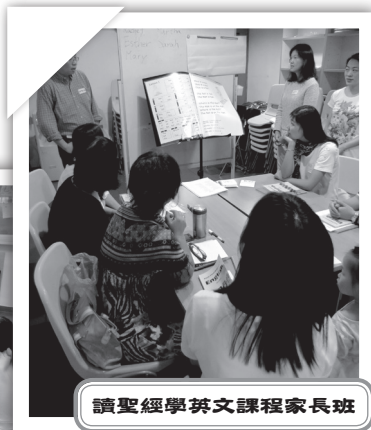
中心在葵福中心舉行兒童靈美創意課程



兒童靈美創意課程上課情況



讀聖經學英文課程小學組



讀聖經學英文課程家長班

ii. 兒童及家長英語課程

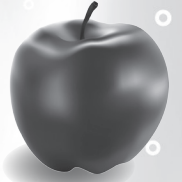
中心在2015年9月採用了國際聖經同盟所研發的「Firm Foundations—讀聖經學英文課程」，這課程共有80課，內容主要是透過英文聖經故事學習英語。課程由2015年11月開始將會分6期進行，每期約三個月（12堂）。我們是全港首間推行這課程的教會，有11位弟兄姐妹受訓成義務導師，幫助13位小朋友和家長學習英文，並且認識信仰。

iii. 家庭探訪

中心分別於端午節及中秋節探訪基層家庭，目的為了表達教會對他們的關懷，了解基層家庭的生活需要，分享福音。探訪的家庭合共有29個，參與探訪之弟兄姊妹有63位。



基層家庭探訪



3 · 讚美操事工

讚美操事工的設立是期望能夠提供一個平台讓弟兄姐妹操練身體、讚美上帝，同時能夠帶領更多未信的朋友一起參加，以致能夠慢慢認識基督教信仰。感謝神我們有1位姊妹帶她未信的媽媽參加讚美操，這位母親很喜歡讚美操，之後更信了主，參加崇拜及信仰班。還有另一位姊妹大病初愈，原本期望透過讚美操幫助她儘快康復，但透過讚美操的詩歌，她不單身體更加健康，靈命也得著更新。

2015年，我們推行了第五至八期讚美操平台，逢週二早上10:00至中午12:30舉行，為了推廣讚美操，我們在8月6日於迦密團和迦勒團合團聚會中獻跳讚美操，及有幾位姊妹分享他們參加讚美操的見證。我們為了能夠配合迦南團契的弟兄姐妹，我們在10月8日加開星期四下午1:00至2:00讚美操平台！感謝神，參加讚美操總人次約有1500人次，每次平均出席人數約為30人左右，本堂會友參與人數約為15-20人。另外，我們已有5位姊妹參加讚美操認證考試，期望在未來一至兩年能夠有本堂會友擔任導師，及有我們自己的讚美操隊！



齊跳讚美操



讚美操推廣

4 · 少數族裔生命導師計劃

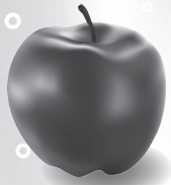
中心與烏都鄰舍中心合辦少數族裔生命導師計劃，目的是期望讓對少數族裔事工有負擔的本堂弟兄姐妹能夠持續關顧少數族裔兒童，與他們建立關係、加深認識，從而成為他們的生命同行者。過去一年有7位弟兄姐妹每月一次為12名少數族裔兒童舉辦英文版「靈美創意課程」，透過藝術創作，帶出品格教育及分享信仰。4月25日，我們在教會3樓舉行烏都兒童日營，超過70位少數族裔兒童來到教會參加，另有大約30位來自本堂和其他堂會的弟兄姐妹擔任義工，與少數族裔兒童們打成一片。



少數族裔兒童上靈美創意課程



烏都兒童日營大合照



社關部報告

5 · LERC義工服侍及訓練

中心的事工得以推展，有賴弟兄姐妹的參與，2015年度LERC義工總人數為52位本堂弟兄姐妹。1至12月份累計之服務時數為1631小時。義工恆常參與的服侍包括：基層兒童靈美創意課程（27位義工參與）、讀聖經學英文課程（11位義工參與）、少數族裔生命導師計劃（7位義工參與）等。而參與端午節及中秋節基層家庭探訪的義工就合共有63位來自不同團契及沙田堂的弟兄姊妹參加！

同時，我們為本堂有感動成為各義工的弟兄姐妹提供不同的義工訓練，包括：初級及中級兒童靈美創意導師訓練課程、Firm Foundations 讀聖經學英文導師訓練課程、Crazy Game Workshop（與Dr.PLAY合辦）等，以裝備弟兄姐妹服侍不同群體。



初級兒童靈美創意導師訓練課程



Crazy Game Workshop

6 · 合辦SEN講座

2015年1月，我們與香港兒童啟迪協會合辦5個SEN社關事工系列專題工作坊，題目如下：

1. 發展障礙幼兒的感覺處理困難
2. 發展障礙幼兒的情緒，焦慮及安全感
3. 基督教出發的學習障礙事奉
4. 自閉症幼兒的社交認知
5. 讀寫障礙學童的視覺處理

我們透過這幾個SEN專題工作坊，幫助家長和教牧同工了解及關注有特殊教育需要的小朋友，並學習如何處理他們的情緒及社交等問題。工作坊每次約有60人出席，合共300人次！

另外，我們也在6月26日與努力試中心合辦自閉症孩童家長講座，題目為「如何成為學障孩子的教練」，約有100位自閉症孩童家長及關注自閉症問題的弟兄姐妹參加！



SEN 社關事工系列專題工作坊



「如何成學障孩子的教練」家長講座

事工展望

在2016年，中心會在過往事工的基礎上，將焦點集中在幼兒、兒童及家長事工方面，重點開展LifeKids幼兒事工，讓幼兒事工能夠建立自己的品格培育課程，加強宣傳，讓更多人認識中心及LifeKids服務，生命得著造就。同時我們會推行特殊學習需要（SEN）幼童支援試驗計劃，主要為1至6歲有言語發展障礙、讀寫困難的孩童提供專業言語治療和職業治療等，中心盼望透過這些服務能夠服侍更多有需要的幼兒及其家庭。願神賜福，讓每一個事工成為教會向社區外展及服侍社區的一度橋樑，讓本堂弟兄姊妹的生命透過服侍得以造就，並讓我們所接觸到的服務對象的生命得以培育、困難得到支援、並且認識神。我們在此感謝神的帶領、教牧長執的支持和弟兄姐妹無私的參與及奉獻！

社關部報告



2015年生命培育資源中心事工及服務人數統計

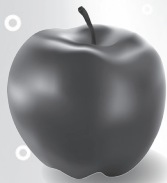
感謝神的帶領，讓我們能夠透過生命培育資源中心的同工和義工的參與，一同服侍不同有需要的群體，以下是中心在2015年透過主辦或合辦的活動內容及服務人數統計，我們期望能夠有更多弟兄姐妹參與義工服務、為中心代禱，以祝福更多我們所接觸到的服務對象。

I/ LifeKids幼兒事工

課程名稱	舉辦日期	參與人數	活動節數	總服務人次	
恆常課程：					
1 學前九型品格培育遊戲小組	1月-12月 (逢三、五)	6	98	285	
2 敲擊樂入門班	1月-12月 (逢星期六)	8	77	163	
3 兒童靈美創意課程	1月-12月 (逢星期六)	10	51	172	
4 感覺運動訓練	1月-12月 (隔星期六)	2	24	48	
5 6A家長小組	9月24日-11月5日(隔星期四)	5	4	15	
6 幼稚園入學面試親子預備班	10-11月	1	6	6	
7 「親子關係治療」家長教育	10月27日-12月15日(逢星期二)	7	8	44	
8 品格寶寶兵團	10月10日-11月28日	6	8	28	
9 品格兵團	10月10日-11月28日	8	8	41	
節期性課程：					
1 新春賀年樂滿營	2月16-18日	4	3	12	
2 親子美食班之新春曲奇	2月14日	3	1	3	
3 開心動感復活節	3月30-4月1日	5	3	15	
4 聖誕歷奇日營	12月22-24日	8	3	16	
5 聖誕科學俱樂部	12月23-24日	6	2	12	
暑期課程/活動：					
1 Dr. Play STEM試玩日	5月9日	28	1	28	
2 Summer Fun日營	7月20日-8月14日	18	20	149	
3 英語話劇訓練	7月21-8月13日(二、四上課)	5	8	40	
4 兒童布藝彩繪創作	7月24-8月14日(星期五)	2	4	8	
5 兒童小型傢俱及布藝創作	7月24-8月14日(星期五)	3	4	12	
6 專注力提升訓練	7月8日-8月12日(星期三)	8	6	48	
7 親子音樂遊戲小組	8月1, 8 及 15日	6	3	18	
8 STEM English Summer Camp	8月17日-21日	30	5	150	
葵盛福音中心(合辦)：					
兒童靈美創意課程	11月1日-2016年1月31日	20	8	160	
LifeKids每月家長講座	1月-12月	405	12	405	
		總計：	604	367	1878

II/ 基層家庭事工

活動名稱	舉辦日期	參與		活動節數	總服務人次
		家庭	人數		
1 兒童靈美創意課程 (第一季)	2015年1月3日-2月14日		22	14	154
2 兒童靈美創意課程 (第二季)	2015年3月21日-6月13日		15	24	180
3 端午節家庭探訪	6月7 & 13日	14	36	1	36
4 兒童靈美創意暑期視藝課程	7月12日-8月16日		16	6	96
5 中秋節家庭探訪	9月19日	15	38	1	38
6 中秋耶穌請食飯	9月28日	5	16	1	16
7 Firm Foundations 兒童及家長英語課程	11月7日-2016年1月30日	7	13	7	78
		總計：	41	156	598



社關部報告

III/ 讚美操事工

	活動名稱	舉辦日期	參與人數	活動節數	總服務人次
1	讚美操年終感恩聚餐	2月3日	55	1	55
2	第五期讚美操平台	1月6日-3月31日	47	12	323
3	第六集讚美操平台	4月14日-6月30日	58	11	299
4	第七期讚美操平台	7月14日-9月29日	55	11	255
5	第八期讚美操平台(逢週二)	10月6日-12月29日	49	12	316
6	第八期讚美操平台(逢週四)	10月8日-12月31日	48	11	213
7	讚美操聖誕感恩聚餐	12月22日	60	1	60
		總計：	163	59	1521

IV/ 少數族裔事工

	活動名稱	舉辦日期	參與人數	活動節數	總服務人次
1	生命導師計劃—兒童日營	4月25日	70	1	70
2	生命導師計劃—靈美創意課程	1月份-12月份	12	10	120
3	少數族裔青少年領袖訓練	12月22日	13	1	13
		總計：	95	12	203

V/ 團契服侍

	活動名稱	舉辦日期	參與人數	活動節數	總服務人次
1	卓主任於迦密團分享	6月21日	50	1	50
2	讚美操推廣(迦密團迦勒團合團)	8月16日	90	1	90
3	中醫湯水養生講座(迦密團)	9月13日	50	1	50
		總計：	190	3	190

VI/ 義工訓練

	活動名稱	舉辦日期	參與人數	活動節數	總服務人次
1	初級靈美創意導師訓練課程	2014年10月25日-2015年1月17日	27	6	162
2	中級靈美創意導師訓練課程	3月7日-5月30日	11	6	66
3	Firm Foundations 讀聖經學英文導師訓練	9月12及19日	11	4	44
4	Crazy Game Workshop	10月24日	50	1	50
5	親子崇拜導師訓練(與基督教部合辦)	11月13及12月11日	6	2	12
		總計：	105	19	334

VII/ 對外講座/培訓

	活動名稱	舉辦日期	參與人數	活動節數	總服務人次
1	SEN社關事工系列專題工作坊	1月7、9、10、12及22日	60	5	300
2	如何成為「學障」孩子的教練	6月26日	100	1	100
3	健康講座—與會計師公會合辦	11月5日	100	1	100
4	聖公會幼稚園家長訓練	11月9日	15	1	15
		總計：	275	8	515

	參與		活動節數	總服務人次
	家庭	人數		
2015年服務統計	41	1425	522	5239

2015年參與LERC義工服侍人數及時數

	活動名稱	參與人數	總服務時數
1	恆常活動服侍(包括靈美創意、讀聖經學英文、少數族裔生命導師計劃等)	52	1505
2	參與端午節家庭探訪之義工	36	72
3	參與中秋節家庭探訪之義工	27	54
	總計：	115	1631

2015年事務部事工報告



2015年事務部事工報告

踏入二〇一五年十二月，我們再次感受到佈置組弟兄姊妹的投入與付出：清新而美麗的聖誕佈置，為生命堂營造了聖誕普天同慶的歡樂氣氛。然而，我們更欣賞各組員在當中的辛勞，由之前用心的策劃，以致齊心合力地完成製作。每次都令我們均不禁衷心感激各佈置組員的努力，為的是讓神的榮耀得到彰顯。

當然佈置組並非事務部唯一的工作小組，我們藉此感謝其餘各小組成員在過去一年的努力工作，其中包括資訊科技小組、影音小組、維修及資源運用小組、佈置及平面設計組及綠化小組。他們都是一群愛主及樂於事奉的弟兄姊妹，他們並非跑到人前工作得讚賞，而是背後默默耕耘的一群。當中不少的工作是細碎而繁瑣，卻承擔着沉重的風險及壓力。然而我們明白背後那加給他們力量的，能讓他們盡力提供支援，更明白到能協助事工順利的開展，讓主的愛和道得以傳揚，正是他們心裏所盼望的。

與我們有密切夥伴關係的，當然少不了辦事處每天辛勤工作的主任、幹事們，還有跑在前面，提供一線支援的工友。他們也明白到其中的支援重要，侍主為他們的目標，這都成為他們工作背後的動力。

本堂自重建以來，已踏入第二十八年。需要處理的事務性工作多不勝數，當中需要跟進的大致可分為恆常性的及專項性的。恆常性的工作包括電腦及影音的工作，其中更包括教會網頁及各顯示屏的更新工作，而樓宇的維護及更新設備也是從不間斷的。未知大家是否留意到，三樓平台那些美麗的植物，也是一班弟兄長時間工作的辛勞成果，為教會平添一片綠洲。我們今年也展開了一些專項的工程，包括以下一些項目：

- 1.十三樓的重新規劃及隨後辦公室的重整、
- 2.一樓大堂天花維修、
- 3.替換正副堂的中央冷氣系統。

除了一些是因突發損毀或破爛，需要緊急處理外，特定項目均嘗試及早安排，先作規劃，因應具體改善需要而擬定解決方案。然而仍無可避免地會影響日常的運作及活動等，例如中央冷氣的替換工程。一樓天花混凝土的大幅塌下，需要進行緊急維修工程，似乎是神讓我們有所警惕，但也賜下了平安保守我們。當中工作情況已在過去刊物中敘述，在此不再重複。

此外，我們亦嘗試為日常一些安排作出改善，例如

- 1.安排工友穿著制服、
- 2.翻新花園植物及欄架、
- 3.增聘夜班工友、
- 4.引入寬頻服務、
- 5.改善正堂影音設備、
- 6.增添佈置輔助設施等。

期望能為工作上帶來較好的果效。

我們明白這些工作不免帶來大大小小的支出，求神帶領我們有智慧地使用資源，不致浪費。我們亦期望大家在應用場地及設施時，可協助節約資源。例如離開場地時關掉燈及冷氣等設備，減少浪費。參加崇拜時，能幫忙拍卡登記出席，也是幫助我們能更暢順，減少弟兄需額外點算出席人數而帶來的工作。

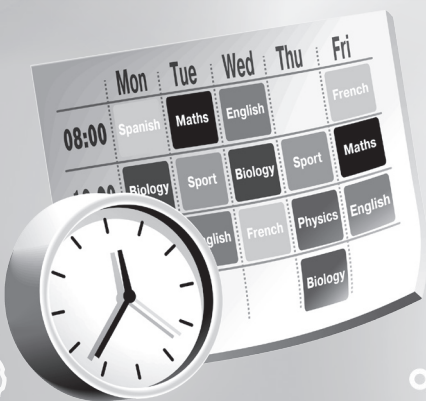
當然，我們不單需要弟兄姊妹的禱告及奉獻支持，更期望各位擺上恩賜，能加入我們的團隊參與其中。我們歡迎各位提供寶貴意見，讓我們能更客觀地去檢視需要。往後，讓我們一起盡力做好支援工作，正如聖經中的提醒：各人要照所得的恩賜，彼此服事，作神百般恩賜的好管家(彼得前書四章十節)，因為我們明白「若不是耶和華建造房屋，建造的人就枉然勞力」(詩篇127篇1節上)。

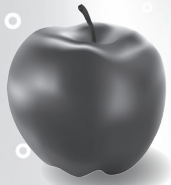
教會工友人事變動

嚴瑞華弟兄及陳雅衡姊妹(3月入職工友)

馬楚雲姊妹及施鋒弟兄(分別於8月及11月加入兼職工友)

黃英蔣弟兄(8月約滿離職)





2015 年事務部事工報告

工程項目部份按月概述如下:

月份	工程項目	項目內容
2	後升降機大堂 後樓梯牆身	「但以理團」動員弟兄姊妹於後升降機大堂、後樓梯 (近升降機) 分兩個階段進行油漆活動。
3	禮堂木椅	禮堂木椅執修裂痕項目 一樓禮堂全層共 44 張長木椅新增座墊
4	固定電力裝置	全大樓進行固定電力裝置 (五年檢) 測試後執修項目，其中包括總電制房 更換地下、1 樓、101 室、2 樓供電箱及菲士 於 12/2015 獲機電工程署頒合格證書
	地下玻璃門	更換地下四幅玻璃門 替換強化清玻璃 12mm 玻璃門上下包鏡鋼 100mm(4 吋) 鋼框 貼上腰花線。
8	三樓露台花園	3 樓花園部份地面爆裂重鋪 露台地面拆去地磚及批盪物料 重鋪防水料及英泥沙面 露台地面油綠色防水漆油
	一樓大堂天花 U1 洗手間	8 - 12/2015 一樓大堂天花鞏固及 U1 洗手間修復工程 清拆天花鋁架及石膏板，照明燈。打鑿剝落石塊及爆裂石屎。 安裝 14 枝裝柱，輔以厚木板及木柱鞏固。 清除及修補損壞之鋼筋，除銹及增加新鋼筋。 清拆座廁及間格圍板。打鑿地台磚塊及地面。 1 樓大堂天花安裝結構橫樑支架鞏固 U1 地台，用木板托底密封枝架防漏。 在 U1 地台鑿孔灌英泥漿。重鋪 U1 地台。 在 U1 地台鋪玻璃纖維及防水塗層及測試防水。 1 樓大堂天花結構橫樑支架噴上防火漆。 U1 男 / 女洗手間重內鋪砌上新地磚。 重新接駁 U1 洗手間水喉及安裝座廁。 更換 1 樓大堂天花新天花鋁骨及新石膏板。天換新 U1 走廊垂直簾
9	電話系統	停用 3 樓、5 樓及 8 樓之電話機頭 8 樓辦事處增加電話線及電話機 6 樓電話線改往前升降機櫃面使用 13 樓增加電話線及電話機 10 樓 1001、1002 室增加兩條電話線及電話機
10	十三樓	10 - 12/2015 清拆原有 13A 及 13B 兩個單位房間，重新建立 5 個單位作不同用途 13A 室 -- 男員工宿舍 13B 室 -- 女員工宿舍 13C 室、13D 室 -- 客房 13E 室 -- 聯會辦公室
	總電制房	更換總電制櫃 800A 掣 更換總電制櫃「IDMT 保護繼電器」
	地下外牆	不銹鋼橫額框及底架重新燒焊並更換新教會聚會橫額
11/2015- 2/2016	禮堂	11/2015 - 2/2016 更換風櫃及製冷主機冷氣工程 更換地下至二樓風櫃 更換地下至二樓風櫃風槽接駁保溫纖維 更換地下至二樓 2 度防火閘及鋁質活動百葉 加裝風櫃煙霧頭及急停掣裝置 新增二樓風櫃速度變頻器 新增一樓詩班席左右出風咀 更換 3 樓平台的製冷主機

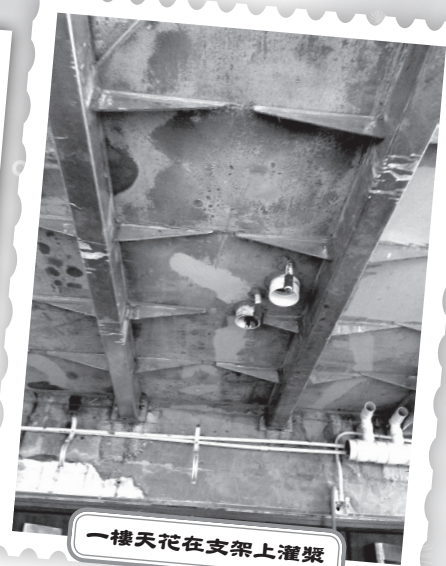
2015 年事務部事工報告



天花嚴重剝落



打鑿情況



一樓天花在支架上灌漿



豎立裝柱



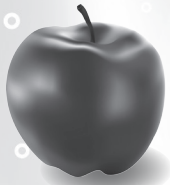
U1 地台



美化三樓平台



翻新三樓花園及欄架



2015 年事務部事工報告



13C 賓客室



13D 賓客室



優化工友宿舍 13A 男宿舍



工友合照

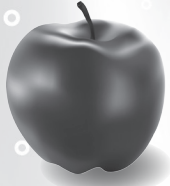


優化工友宿舍 13B 女宿舍



本部受堂議會委託所保管之契據合約文件如下：

1. 寶勒巷廿五號物業契據肆張。
2. a 迦密村學校於一九五八年十二月十八日簽署向政府財務司免息貸款合約壹份（按：該借款已於一九七零年三月九日還清，合約原本經由財務司退還本堂註銷）。居住許可證壹份。
b 本堂付還政府免息貸款一十八萬元，分為十一期清還，已付款第一期至第十一期之收據拾壹張。
c 本堂與工務局簽署有關京士柏迦密英文中學地段之合約壹份。
3. 一九五九年十二月廿二日稅務官簽發（經由贊臣史篤孖打律師行轉來副本）豁免一切稅務之函件壹份。一九九六年十一月廿五日重新批准函壹封。
4. 一九六三年八月廿一日香港柏立基港督簽發之註冊信託法團證書壹份NO.RT/4。
5. 一九六五年四月一日稅務官簽發利息稅扣除豁免第二四二號壹份。
6. 堂址續批七十五年。分期七十二年補地價（由1962-2033年）契約一份。二零零一年十二月廿一日全部付清，補地價收據壹張。
7. 一九六九年十月十三日印花稅官簽發豁免貼用印花證明書列N-78/1969壹份。
8. 寶勒巷廿五號電燈、冷氣、煤氣、水錶、按金圖章壹枚。
9. 寶勒巷廿五號煤氣按金單拾張。
10. 寶勒巷廿五號電力按金單拾肆張。
11. 寶勒巷廿五號水費按金單拾貳張。
12. 寶勒巷廿五號入伙紙壹張（1988年11月23日）。
13. 葵盛福音中心與香港中華基督教青年會〈伙伴教會協議書〉壹份，新界葵涌葵盛圍32-40號香港中華基督教青年會新界會所406室〈由二零一五年八月十六日至二零一六年十二月卅一日〉。
14. 沙田支堂租約壹份〈沙田小瀝源源順圍28號都會廣場6樓2室〉〈由二零一五年十二月十八日至二零一七年十二月十七日〉



2015 年度沙田支堂事工報告

扎根聖經真理：學習聖言、活出真道

燃亮基督生命：活出基督、為主發光

建立使命教會：全心獻上、共事奉神

教牧分享：「不要看小自己，而是小看自己！」

何強輝教師

為過去一年感謝上主，蒙祂恩領，按著聖經教導，我們曉得萬事都互相效力，叫愛神的人得益處，就是按祂旨意被召的人。(羅8:28)。支堂眾弟兄姊妹們學效成為祭司、成為精兵，靠著上主的「感動和使用」，照著教會所定的使命方向，各人願意獻上愛神愛人的心志，大部份的弟兄姊妹積極參與事奉，在各樣的聖工上同心事奉主。雖然我們微小，但上主要在我們中間，選召祂的工人，有一位弟兄和一位姊妹，蒙祂的召命，今年9月，同時奉獻給祂使用，全時間接受神學訓練，全人委身作上主器皿，為要作主僕人。接著上主也感動支堂一位年青弟兄，成為神學院事辦公室助理同工，另一位姊妹堂委，更願意加入支堂服侍，成為幹事同工，他們樂意投身服侍，一心委身事奉創造萬有的主宰，讓我們看見了上主在他們身上奇妙的作為。

支堂今年10月，踏進25周年，一方面讚頌上主從1991年，總堂培植沙田支堂開始，將得救的人，加給教會，我們常常禱告，祈盼元首基督帶領支堂，在未來自治自立目標方向，邁向新里程。弟兄姊妹們還要努力作主耶穌基督的門徒，繼續承擔使命，建立基督的身體，努力拓展上主福音的聖工。從過去到現今，我們不是只看見自己的微小？在各樣的事工群體有多少人？而是上主看重的是我們有多愛主的心，我們要定睛在偉大萬有的上主，祂是信實的、是充滿萬有的、是行奇事的、是沒有難成事的、是教會的主。摩西自認沒有能力，但上主要使用他；亞伯拉罕未知前路，但上主要引導他；約瑟處處危機，但上主從沒有離開他；但以理面對艱巨挑戰，仍蒙上主看顧。

求上主塑造祂所建立的微小支堂成為……

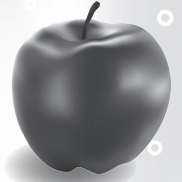
一點燭光：以主耶穌基督為首，努力見證傳揚偉大的救主；

一根枝子：連於主耶穌基督，往下扎根，向上結出許多果子。

合用器皿：效法主耶穌基督榜樣，服侍主、服侍人、服侍社群；

…… 誠心所願！

2015 年度沙田支堂事工報告



沙田支堂同工

主 席：林惠音長老

副 主 席：李恩添執事

文 書：郭淑敏姊妹(至9月份)、龔筱敏姊妹(由11月份開始)

財 政：林惠音長老

堂 委：洪同欣弟兄、黃瑞祥弟兄、蔡庭森弟兄、陳子山弟兄、郭淑敏姊妹(至8月份)、王偉雄弟兄、龔筱敏姊妹

教 師：何強輝教師、梁麗燕教師、陳國良教師(由9月份開始)

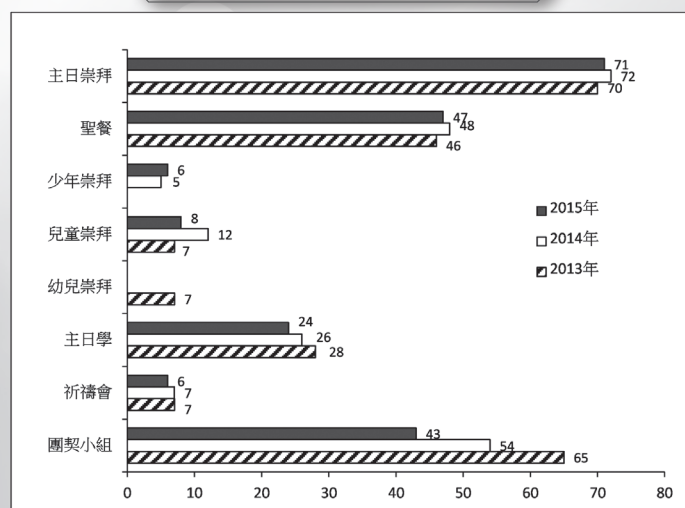
福音幹事：鄭文傑弟兄(至8月份)

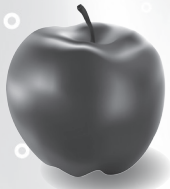
事務幹事：李佩芬姊妹(至8月份)、郭淑敏姊妹(由9月份開始)

2015全年聚會出席記錄

	1月	2月	3月	4月	5月	6月	7月	8月	9月	10月	11月	12月	平均
1. 主日崇拜	75	70	71	71	72	71	68	64	71	66	80	75	71
2. 聖餐	48	46	50	45	50	44	49	40	48	49	43	52	47
3. 兒童崇拜	9	7	8	7	9	10	9	8	7	7	8	6	8
4. 少年崇拜	5	4	5	4	6	5	6	4	9	6	8	4	6
5. 主日學	34	27	27	28	19	21	19	19	23	21	23	22	24
6. 早禱會	6	7	5	4	4	5	6	7	8	7	7	5	6
7. 祈禱會	7	6	6	7	7	6	6	7	8	5	4	5	6
8. 迦勒團	12	13	13	10	9	7	13	14	17	8	/	18	11
9. 路得團	4	5	5	5	5	4	4	3	4	4	4	5	4
10. 安得烈團	10	8	9	10	4	6	7	7	5	4	9	/	7
11. 約瑟團	9	10	10	8	8	6	6	13	6	8	7	8	8
12. 但以理團	9	9	6	8	8	8	8	6	7	8	10	8	8
13. TEEN 梯	6	4	5	4	6	7	4	5	5	4	5	5	5
14. 兒童合唱團	11	11	11	18	9	11	15	由 8 月份暫停					12
15. 合唱團家長小組	4	4	6	7	3	5	5	由 8 月份暫停					5

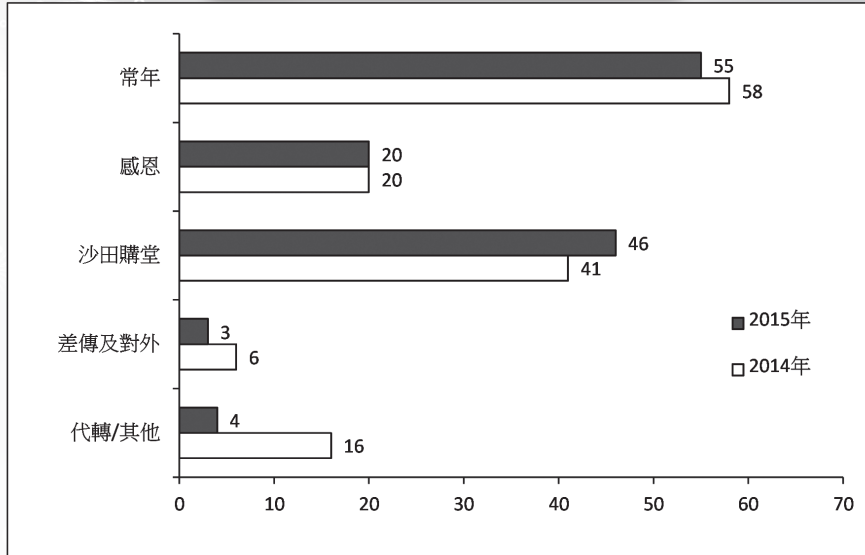
2013 - 2015 年各聚會人數比較





2015 年度沙田支堂事工報告

2015 年奉獻類別人數與 2014 年比較



各部事工報告

崇拜部

教 牧：何強輝教師

部 長：李恩添執事

副部長兼財政：陳子山堂委

文 書：郭淑敏姊妹

部 員：林惠音長老、何林潤華師母、史富東弟兄

沙田支堂崇拜部致力於促進弟兄姊妹在主日崇拜或其他節期崇拜中與上主的相遇和相交，遂不斷檢討崇拜的禮序並作適當的編排。在剛過去的將臨期開始，代求（會眾禱告）的部分由五位弟兄姊妹改為一位教師或長執輪流每主日帶領為以下的一項需要祈禱，包括教會的自治自立、購堂及弟兄姊妹的成長和健康上的需要，宣教工場、事工及宣教士，各行各業人士，香港社會、國家、世界，希望更聚焦地為主所關心的事獻上禱告，願祂按著自己的旨意成就。

自2014年的將臨期，崇拜部開始招募弟兄姊妹組織詩班，分別在每年的將臨／聖誕期，復活主日及聖靈降臨主日按著禮儀程序的進路而獻唱。感謝天父的供應和看顧，詩班雖然只有十多人，但可以分到四部合唱，讓詩班員及會眾可接觸和欣賞四部和聲合唱的奧妙。

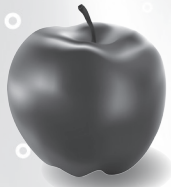
在培訓方面，崇拜部分別邀請了兩位資深聖樂同工給予崇拜事奉團隊適切的提醒。在三月份連續三個週六請了車遠強弟兄對負責導唱的事奉人員講解在會眾聖詩中音樂如何是文字的僕人（Music is the Servant of the Text）。在十月份連續兩個主日下午請了梁思敏姊妹給予近十位弟兄姊妹一些基礎的聲樂訓練。崇拜部會繼續在新的一年不同時候提供有關崇拜領導服事的培訓，裝備弟兄姊妹將更好的事奉獻給上帝。

2015 年度沙田支堂事工報告



主日崇拜一覽表

日期	講題	經課	講員	講道經文
11/1	藉洗禮帶來	創 1:1-5, 徒 19:1-7, 可 1:4-11	何強輝教師	與經課相同
18/1	我終身的事在祢手中	撒下 3:1-20, 林前 6:12-20, 約 1:43-51	吳友賴博士	詩篇 31:1-24
25/1	福音是甚麼?	拿 3:1-5、10, 林前 7:29-31, 可 1:14-20	樓恩德牧師	與經課相同
1/2	改變生命的話語	申 18:15-20, 林前 8:1-13, 可 1:21-28	陳國良先生	與經課相同
8/2	走那向來沒有走過的路	賽 40:21-31, 林前 8:1-13, 可 1:29-39	伍敏尊牧師	書 3:1-8、5:13-15
15/2	上山與下山	王下 2:1-12, 林後 4:3-6, 可 9:2-9	梁麗燕教師	與經課相同
22/2	從基督看人生試煉?	創 9:8-17, 彼前 3:18-22, 可 1:9-15	何強輝教師	與經課相同
1/3	堅定相信	創 17:1-7、15-16, 羅 4:13-25, 可 8:31-38、9:2-9	何強輝教師	與經課相同
8/3	為生命省察	出 20:1-17, 林前 1:18-25, 約 2:13-22	何強輝教師	與經課相同
15/3	再思 " 恩典之路 "	民 21:4-9, 弗 2:1-10, 約 3:14-21	何強輝教師	與經課相同
22/3	時候到了	耶 31:31-34, 來 5:5-10, 約 12:20-33	何強輝教師	與經課相同
29/3	永不回頭	可 11:1-11, 賽 50:4-9 上,, 腓 2:5-11, 可 14:1 - 15:47	何強輝教師	與經課相同
5/4	超越一切的復活	徒 10:34-43, 林前 15:1-11, 約 20:1-18	陳國良先生	與經課相同
12/4	復活主的愛, 無微不至	徒 4:32-35, 約壹 1:1 - 2:2, 約 20:19-31	翁競華牧師	與經課相同
19/4	耶穌的臨在	徒 3:12-19, 約壹 3:1-7, 路 24:36 下 -48	梁麗燕教師	與經課相同
26/4	牧人與我	徒 4:5-12, 約壹 3:16-24, 約 10:11-18	何強輝教師	與經課相同
10/5	看高一線	徒 10:44-48, 約壹 5:1-6, 約 15:9-17	梁麗燕教師	與經課相同
17/5	同心參與教會	徒 1:1-11, 腓 1:15-23, 路 24:44-53	李偉光牧師	徒 2:41-47
24/5	讓聖靈在你身上作工	徒 2:1-21, 羅 8:22-27, 約 15:26-27、16:4 下 -15	何強輝教師	與經課相同
31/5	誰明上主心?	賽 6:1-8, 羅 8:12-17, 約 3:1-17	陳國良先生	與經課相同
7/6	錯誤的選擇	撒下 8:4-20、11:14-15, 林後 4:13 - 5:1, 可 3:20-35	梁麗燕教師	與經課相同
14/6	合神心意的人	撒下 15:34 - 16:13, 林後 5:6-17, 可 4:26-34	何強輝教師	與經課相同
21/6	為何膽怯?	撒下 17:32-49, 林後 6:1-13, 可 4:35-41	楊漢義牧師	與經課相同
28/6	化悲傷為力量	撒下 1:1、17-27, 林後 8:7-15, 可 5:21-43	梁麗燕教師	與經課相同
5/7	生命可以如此光輝	撒下 5:1-5、9-10, 林後 12:2-10, 可 6:1-13	何強輝教師	與經課相同
12/7	持續學習的事奉者	撒下 6:1-5、12 下 -19, 弗 1:3-14, 可 6:14-29	莫元和牧師	與經課相同
19/7	神旨深奧難明、 敬虔順服為要	撒下 7:1-14 上, 弗 2:11-22, 可 6:30-34、53-56	翁競華牧師	與經課相同



2015 年度沙田支堂事工報告

日期	講題	經課	講員	講道經文
26/7	有福的確據，我屬耶穌，耶穌屬我	撒下 11:1-15, 弗 3:14-21, 約 6:1-21	吳友賴博士	彼前 1:3-9
2/8	我是生命的糧	撒下 11:26 - 12:13 上, 弗 4:1-16, 約 6:24-35	蕭寶環教師	與經課相同
9/8	沒有勝利者的戰爭	撒下 18:5-9、15、31-33, 弗 4:25-5:2, 約 6:35、41-45	梁麗燕教師	與經課相同
16/8	活出真敬虔	列上 2:10-12、3:3-14, 弗 5:15-20, 約 6:51-58	林來慰牧師	提後 3:1-5
23/8	再思禱告	王上 8:1、6、10-11、22-30、41-43, 弗 6:10-20, 約 6:56-69	何強輝教師	與經課相同
30/8	起來，與主同去！	歌 2:8-13, 雅 1:17-27, 可 7:1-8、14-15、21-23	李恩添執事	與經課相同
6/9	上帝不偏待人	箴 22:1-2、8-9、22-23, 雅 2:1-17, 可 7:24-37	梁麗燕教師	與經課相同
13/9	背十架的挑戰	箴 1:20-33, 雅 3:1-12, 可 8:27-38	楊漢義牧師	與經課相同
20/9	才德何來？	箴 31:10-31, 雅 3:13-4:3、7-8a, 可 9:30-37	呂君望牧師	與經課相同
27/9	偶然遇上非驚喜	斯 7:1-6、9-10、9:20-22, 雅 5:13-20, 可 9:38-50	陳國良教師	與經課相同
4/10	眷佑人的神，	伯 1:1、2:1-10, 來 1:1-4、2:5-12, 可 10:2-16	曾立華牧師	與經課相同
11/10	在人生試煉中，絕望？盼望？	伯 23:1-9、16-17, 來 4:12-16, 可 10:17-31	何強輝教師	與經課相同
18/10	我們所敬拜的神	伯 38:1-7、34-41, 來 5:1-10, 可 10:35-45	李寶珠牧師	與經課相同
25/10	生命的重置	伯 42:1-6、10-17, 來 7:23-28, 可 10:46-52	梁麗燕教師	與經課相同
1/11	人生活在抉擇中	得 1:1-18, 來 9:11-14, 可 12:28-34	何強輝教師	與經課相同
8/11	讓愛燃亮，為主發光—少年基甸	得 3:1-5、4:13-17, 來 9:24-28, 可 12:38-44	郭志文牧師	士 6-7 章
15/11	傳奇人生	撒下 1:4-20, 來 10:11-25, 可 13:1-8	陳國良教師	可 1:16-18
22/11	以基督為王的生活態度	撒下 23:1-7, 啟 1:4 下 -8, 約 18:33-37	周健輝教師	與經課相同
29/11	終局的預兆	耶 33:14-16, 帖前 3:9-13, 路 21:25-36	郭奕宏牧師	太 24:3-14
6/12	挪亞的啟示	瑪 3:1-4, 腓 1:3-11, 路 3:1-6	李靜宜姑娘	創 6-9 章；太 24:32-39
13/12	「建立生命」的「生命」	番 3:14-20, 腓 4:4-7, 路 3:7-18	蕭錦宜教師	與經課相同
20/12	照祢的旨意行	彌 5:2-5 上, 來 10:5-10, 路 1:39-55	李恩添執事	與經課相同
27/12	靈命成長導航儀	撒下 2:18-20、26, 西 3:12-17, 路 2:41-52	梁麗燕教師	與經課相同

2015 年度沙田支堂事工報告



舉辦節期聚會及其他活動

日期	內容	負責	參加人數
4月2日 (四)	耶穌設立聖餐崇拜	講員：梁麗燕教師	23人
4月3日 (五)	受難節 崇拜 主題：靠近十架	講員：何強輝教師	46人
11月15日	戶外崇拜及大旅行 (與佈道部合辦)	講員：陳國良教師	108人

戶外崇拜



手鐘詩班

手鐘詩班於2014年9月成立，現有6位成員，指揮導師由何林潤華師母負責，於星期六下午在教會(都會602室)練習。暑假期間曾舉辦暑期手鐘興趣班，共有3位新學員參加。手鐘詩班在31/5(三一主日)及27/12(聖誕節期第一主日)獻奏。



基教部

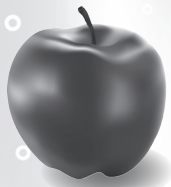
教 牧：梁麗燕教師
部 長：洪同欣堂委
副部長：龔筱敏姊妹
財 政：陳銘春弟兄
文 書：鄭慧敏姊妹

全年課程

課程 / 班別	福音班	初信栽培班	基要班	進深班	長青班	洗禮班
1-3月	福音性研經	作主門徒	以弗所書	律法書導論	耶穌寶訓	洗禮班課程
導師	李恩添執事	陳國良先生	梁麗燕教師	洪同欣堂委	龔筱敏堂委	何強輝教師
4-6月	重家神家之旅—以斯拉及尼希米記					---
導師	黎永明先生 環球聖經公會培訓總監、天道書樓副總幹事)					---
7-9月	福音性研經	基督生平	雅各書	律法書導論	教會的誕生	洗禮班課程
導師	李恩添執事	林惠音長老	鄭慧敏姊妹	洪同欣堂委	梁麗燕教師	何強輝教師
10-12月	福音性研經	聖經涉獵	提摩太前、書	新約四福音	保羅的教導(一)	---
導師	李恩添執事	陳國良教師	何強輝教師	鄭慧敏姊妹	梁麗燕教師	---

出席人數方面，多年來都在二十至三十人之間，在我們盼望教會自治之際，甚願我們主日學能蓬勃發展，給自治的時機帶來印證！我們盼望每一位弟兄姊妹都參與主日學，要不是作學生，就是作老師。

穩步上揚的少年崇拜！我們的導師是一群願意委身及謙卑學習的初職及職青的弟兄姊妹，課程是以少年成長為主，讓少年人有更多信仰與生活探討及整合的空間。(出席表可參考2015年全年聚會出席記錄)



2015 年度沙田支堂事工報告

行事曆

日期	名稱	內容	統籌 / 導師 / 講員	參加人數
10/2014-9/2015	讀經計劃	讀經釋義	鄭慧敏姊妹 梁麗燕教師	9 人 (3 位完成)
	讀經計劃獎項	完成進度獎	獲獎：黃瑞祥堂委 余慎豪弟兄 黃秋容姊妹	
10/2015-9/2016	讀經計劃	讀經釋義	鄭慧敏姊妹 梁麗燕教師	8 人
1-12 月	背誦聖經金句	每月一段金句在主日報告時段且誦讀或背誦	洪同欣堂委	崇拜會眾
5/4	聯合浸禮	受浸及聖餐	莫元和牧師	1 人受浸 1 人移名
1/5	讀經日營	主題：「領受使命、突破界限」 書卷：使徒行傳 1-11 章	龔筱敏姊妹 鄭慧敏姊妹	21 人
22/7-26/7	暑期聖經班	主題：「喜樂從創作開始…」 目的：在物質豐富的社會中，讓小朋友體驗從創作中得喜樂，透過環保物料學習循環使用，珍惜上帝所創造的世界。	統籌：梁麗燕教師 巢綺蘭姊妹 陳銘春弟兄 導師：彭嘉妮姊妹 鄭慧敏姊妹	26 人
25/7	親子遊樂日	地點：獅子會自然教育中心，內容：唱詩、手工、參觀、遊戲及西貢市中心遊玩等	鄭文傑弟兄 曾煒卓弟兄 李鳳珍姊妹 陳銘春弟兄 助教：吳樹鏗弟兄 巢綺蘭姊妹 賴曉彤姊妹 協助：李佩芬幹事 路得團團友	
26/7	親子聯歡暨結業禮	唱詩、信息分享、影片分享、頒獎、學生作品展 — 「理想的都市」、攝影及茶點	信息分享： 梁麗燕教師	34 人
4/10	靈修讀經心得分會	透過會眾彼此分享每天靈修讀經方式的體驗心得，激勵參加者在靈修方法更新	洪同欣堂委	28
12/10	聯合浸禮	受浸及聖餐	杜崇基牧師	1 人受浸 1 人移名

鼓勵弟兄姊妹積極使用主日學這個屬靈進修的平台，有系統地在神的話語上自建，以至當主啟動我們自治的過程時我們承擔得起！



全堂性主日學 - 重建神家之旅



兒童及少崇獻唱練習

2015 年度沙田支堂事工報告



與復活節洗禮及移名肢體合照



與 10 月份洗禮及移名肢體合照

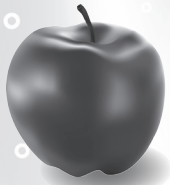


讀經日營



暑期聖經班





2015 年度沙田支堂事工報告

團契部

教 牧：梁麗燕教師
 部 長：王偉雄堂委
 副部長：黃瑞祥堂委
 財 政：葉君堯弟兄
 副財政：鄧凱琳姊妹
 文 書：吳彥新弟兄
 部 員：彭美美姊妹

感謝神!讓我們有機會在這裏分享2015年團契部事工發展的近況。沙田生命堂以“扎根聖經真理、燃亮基督生命、建立使命教會”為主題，設有六個團契，肢體以不同的年齡層和背景參加不同的團契，它們分別是迦勒團、路得團、安得烈團、約瑟團、但以理團和TEEN梯。

沙田生命堂正邁向自治自立的發展方向，在過去一年，我們透過不同的合團活動和信息，凝聚團契，為要增加各團契的出席人數，加強團友對團契和教會的歸屬感，其中有三次家聚活動，分別邀請各團契協助統籌，讓肢體明白，團契是由一群信徒所建立的，需要每一位肢體的配合和付出，「惟用愛心說誠實話，凡事長進，連於元首基督，全身都靠他聯絡得合式，百節各按各職，照著各體的功用彼此相助，便叫身體漸漸增長，在愛中建立自己」。(弗4:15-16)。教會是基督的身體，要建立一個美好的團契生活，除了必須讓團友明白團契的意義(彼此分享、彼此有份、彼此相交)，還要知道自己的權利和義務；所以，在年終的一次家聚中，彼此由「心」入「踐」，數算過去一年的感恩的事，分享見證，以生命影響生命。

除了家聚，三月也舉辦了郊外樂繽紛活動，在城門水塘遠足的同時，除了可以享受上帝創造大自然的奇妙，還可以透過分組遊戲，增強彼此的默契；七月，以“同行事奉、薪火相傳、迎戰25年”為主題，在道風山信義宗神學院舉行了退修日營，藉著唱詩、個人默想和分組討論環節，彼此立志，對教會自治自立發展的承擔做更好的準備；十月，特別為到部分家庭的需要，舉辦了親子日營，除了可以促進父母與子女的關係，更可讓家長們透過親子遊戲，認識教會。

今日，沙田生命堂已正式踏入廿五週年，我們期盼今年繼續仰賴上帝的供應和帶領，讓沙田堂更能邁向自治自立目標。我們不怕前面有更多挑戰，因為挑戰越多，恩典更多！

全年聚會及活動

日期	名稱	內容	導師 / 講員 / 負責	參加人數
7/3	郊遊樂繽紛	目的：目的增進肢體間緊密的關係，建立彼此相愛、互相守望的精神。 地點：城門水塘 內容：敬拜、集體遊戲、參觀景點、午膳及自由時間	葉君堯弟兄 吳彥新弟兄 王偉雄堂委 李培堅弟兄 侯斌皓弟兄 侯德祿弟兄 陸定邦弟兄 廖穎芯姊妹	21 人
29/3	家聚	主題：「扎根聖經真理」 內容：愛筵、遊戲、家事分享、分組分享及祈禱。	迦勒團 但以理團 路得團	68 人
4/11		內容：愛筵、詩歌、兩位神學生見證分享、家事分享及祈禱。	約瑟團 安得烈團、	65 人
27/12		年終感恩見證會 內容：愛筵、詩歌、家事分享、會眾見證分享及祈禱	林惠音長老 陳國良教師	聚餐：80 人 見證分享：12 人 見證聚會：65 人
1/7	全堂性事奉人員退修會	主題：「同行事奉，薪火相傳，迎戰 25 年」 地點：道風山信義宗神學院 內容：敬拜、默想經文、分組分享、見證、各部分組討論及匯報等	梁麗燕教師 何林潤華師母 王偉雄堂委 吳彥新弟兄 鄭文傑福音幹事	33 人
21/10	親子日營	目的：讓家長與兒童之間建立密切的親子關係，學習有效的溝通方法 地點：麥理浩夫人度假村 內容：唱詩，定點活動、午膳及營內活動	吳展秋弟兄 彭美美姊妹 彭嘉妮姊妹 鄧凱琳姊妹 黃影琪姊妹 梁麗燕教師	41 人
每月一次	崇拜獻唱	各團契安排在崇拜中獻唱	崇拜部	-----

※ 本年度擬定團契部團章內容，並於 12 月份開始向各團友進行諮詢。

2015 年度沙田支堂事工報告



親子日營合照



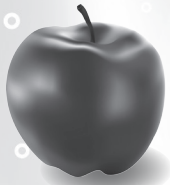
全堂性事奉人員退修會



郊遊樂繽紛合照



年終感恩聚餐及分享會



2015 年度沙田支堂事工報告

迦勒團

「迦勒」是耶和華的信心表現，而團契藉不同聚會增進團友共同追求信仰的信心互相分享，建立彼此間情誼。我們團友間的感情就如一家人一樣，當遇事互相鼓勵支持，在WHATSAPP群組上能體會從心出發的關心不絕，早上問安之聲也不絕，讓我們真心感受到團契的力量。

每月的週會安排了不同的活動，特別是分組探訪一對久遠或未能定時回教會崇拜團友，能代表教會對他們的關懷和祝福。另一個活動就是漫步西貢海下，我們在良好的天氣下一面欣賞四周的良辰美景，一面唱詩歌頌神的作為，真是靈修的好機會！其中也安排了手工藝和畫畫班，讓我們能趁機訓練雙手更加靈活及銳利的目光，更重溫兒時學習的感受。

除了加強團友的情誼，週會還安排了詩歌、見證分享及查經，希望加強團友對神話語的認識和怎樣能夠跟隨主的道路，活出主的榮耀。有時因各人感受不同，並領受深度有異，但深信也能幫助團友成長。

因迦勒團有不同類型的會眾，對聚會可能有不同的需要和期望，令團友對教會更投入和家的感覺是重的，故可加多飲茶或行山的活動，加強彼此認識及藉上帝的愛誘發內心對別人的關心。



路得團



本年團契週會大致分為：查經 — 聖經中的婦女、專題 — 壓力管理、詩歌分享、探訪、手工、戶外活動、街頭佈道及聖經難題解答等，透過查經、聖經難題解答、詩歌分享、探訪及街頭佈道能建立我們屬靈的生命及傳福音的使命；專題 — 壓力管理、戶外活動和手工能適切生活的需要及興趣。每次聚會能彼此分享及代禱，能經歷主與我們同行，又能體會肢體間支持及關心。

雖然團契團友人數不多，但彼此關係越來越緊密，對團友的了解認識也加深了。盼望新的一年讓我們能夠帶領更多人信主，特別是未信主的家人，在生活中作美好的見證。

2015 年度沙田支堂事工報告



安得烈團

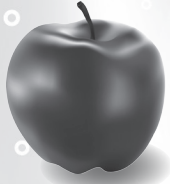
團友在教會及日常生活上不斷努力成長，在今年高興及感恩地增添了一個新成員，我們都靠著上帝的恩典，使我們在生活中足夠使用，我們仍常互相守望，一起透過分享和代禱關心各團友的近況，也能彼此守望。



約瑟團



生活壓力迫人，團友們都要面對多方面的壓力和轉變。大家都處於人生重要的階段：結婚、生小朋友、買樓、工作上也開始擔任更重要的角色。面對生活不同的挑戰真的很忙又很累。有見及此，2015年我們除了原有的聚會外，為有小朋友的團友設立一些親子活動，又為吸引新朋友作不同的新嘗試及多方配合，建立多元性的團契。例如：租會所和小朋友一齊玩、到團友家查經、畫畫、陶瓷、海洋公園等等。希望有了小孩的團友也能夠有機會參與，讓他們得到更多的支持和鼓勵。亦讓團友可以有機會帶新朋友出席團契。除此以外查經、分享、禱告也不能少，裝備團友作主門徒，在不同的地方為主作鹽作光。



2015 年度沙田支堂事工報告

但以理團

記得上年的總結時，期望但以理團可以不再逃避，迎難而上，現實是困難總是有的，工作、家庭、事奉、團友之間的關係或是個人的屬靈生命上，有預期中也有無法預料的，忙忙碌碌彷彿做了很多事，團友人數卻沒有增長等等，我們若總著眼於困難可以說很多，我們卻永遠可以以感恩作為總結，因為困難即使再多，神的恩典卻更多。

感恩來自上帝讓每位弟兄姊妹也經歷祂的信實和帶領，有人在工作中看見神的作為、有人蒙召作傳道、有人生命被破碎後得以重建，被陶造一個更像祂的人，每一份的經歷也使我们更多親近和認識神。

感恩也來自我們可以彼此相愛，一同面對，一同去堅持，每位拖著疲累的身軀仍然堅持回團契的團友、每個忙碌中仍然會盡心預備週會的肢體、還有一班盡心牧養的教師們，相信神必在天上記念，叫我們的勞苦在主裡並不徒然。

最後感恩源自盼望，不是因為過往的經驗，不是因為環境的證據，而是因為神本身就是我們的盼望，祂的慈愛、祂的信實、祂的同在、祂不撇下我們，祂應許凡屬祂的，一個也不失落。

回到上年的期望，我不知我們是否算是迎難而上，2016年也許仍是困難重重，畢竟生活何曾容易過？有時我們不一定要感恩有困難，而是感恩神必定帶領我們經過。只要有神、只要有愛，深信但以理團會繼續成長、變得更合神心意。願一切榮耀與頌讚歸與我們的父上帝！



TEEN梯

2015年對TEEN梯來說是充滿變動的一年，先有陳國良教師正式成為團契的導師，聚會的地方亦由都會廣場福音中心轉移至台山商會中學。雖然今年TEEN梯週會的出席人數有明顯的流失跡象，但主仍然大大的使用TEEN梯的眾弟兄姊妹。在主日崇拜中TEEN梯曾負責帶領詩歌敬拜，而在12月24號平安夜更有團員參與堂會的默劇佈道。人數減少這個從表面看來的困境，卻換來弟兄姊妹之間在生活及信仰上更深入的交流與互勉，相信主必有心意在其中。

展望未來的2016年，TEEN梯的團友會更多地參與在團契的工作中，尤其是導師之一的鄭文傑弟兄將於下半年投入到神學院的實習，團友們將要扮演更重要的角色。盼望主繼續對眾弟兄姊妹加能賜力，為團契帶來復興。



2015 年度沙田支堂事工報告



佈道部

教牧/文書：何強輝教師

部長/財政：蔡庭森堂委

部 員：鄭文傑弟兄、彭嘉妮姊妹、陳結盈姊妹

宣教 小組：何強輝教師、鄭文傑弟兄、李佩芬姊妹、彭嘉妮姊妹、陳結盈姊妹、李鳳珍姊妹、馮安祈姊妹、鄧凱琳姊妹、余美珠姊妹

外展 事工：何強輝教師(家長英文班)

梁麗燕教師(兒童合唱團)

何強輝教師、鄭文傑弟兄(中學生事工)

家長英文班導師：林惠音長老、洪同欣堂委、何強輝教師、梁麗燕教師、吳展秋弟兄、

李佩芬姊妹(至2015年7月)、萬美欣姊妹(總堂，2015年9月開始)

佈道部今年的目標，除舉行各項佈道聚會及活動外，更推動「尋羊運動」，盼望鼓勵各弟兄姊妹實踐個人佈道、領人歸主。在這一年，弟兄姊妹積極邀請親朋參加主日崇拜及團契，特別在11月的大旅行，有不少會眾的家人參加，接觸教會。今年的平安夜社區報佳音，除了在山商會中學進行敬拜和信息，之後我們用了默劇的新方式，在街頭進行佈道，多些機會接觸坊眾，傳遞福音。



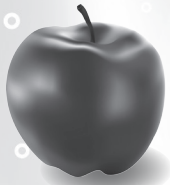
街頭默劇



大旅行

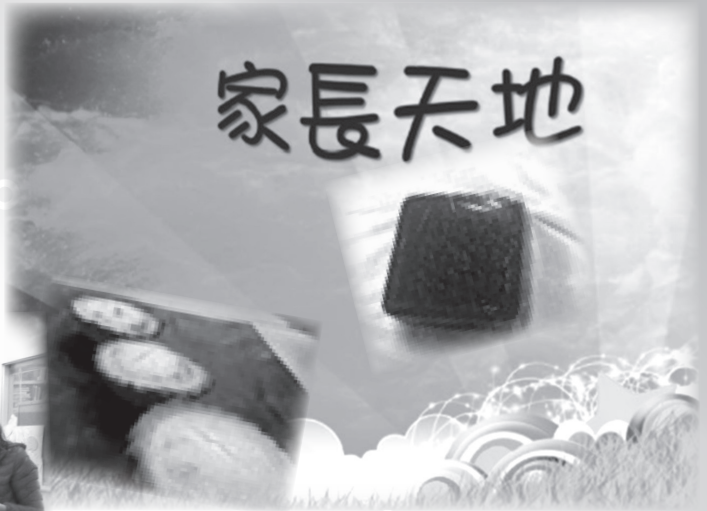


平安夜



2015 年度沙田支堂事工報告

至於外展福音事工，今年家長英文班接近60位婦女參加，教會仍繼續努力，向他們傳講信仰，於29/10開展「家長天地」，逢每週四上午9時30分至11時30分，在教會(都會602室)舉行，透過舉辦不同形式活動，聖經信息，建立家長更多認識信仰。



中學生外展事工

自2015年10月份開始，教會有機會接觸功樂道一所中學的初中生，並於同年十二月份於教會(都會廣場602室)開始新的青少年外展事工「歡樂Teen地」，願意透過活動、詩歌、遊戲與福音信息，建立一班年輕人的生命。



2015 年度沙田支堂事工報告



生命樂韻—兒童合唱團

2014-2015 年度

音樂顧問：李恩添執事

音樂總監：何林潤華師母

團牧：梁麗燕教師

司琴：陳嘉琦姊妹、李恩添執事、何林潤華師母、藍鳳儀姊妹

指揮：何林潤華師母、藍鳳儀姊妹、廖靜雯姊妹、鄭慧敏姊妹

文書：陳嘉琦姊妹

協助：郭淑敏堂委、黃影琪姊妹、李賢雄弟兄、鄧凱琳姊妹、侯斌皓弟兄、彭美美姊妹、廖穎芯姊妹、歐陽艷娟姊妹

家長小組：林惠音長老、何林潤華師母

「生命樂韻兒童合唱團」及他們的家人在去年參與教會舉行聖誕平安夜報佳音，讓家長認識聖誕節的意義，當日出席9位家長及10位小朋友。合唱團於12/7(日)下午2:30-4:00舉行音樂會；內容：獻唱、本堂手鐘詩班獻奏、獨奏、家長表演「八段錦」、茶點，由陳國良先生分享信息。家長們對是次活動的回應，十分欣賞導師們付出的愛心和教導。出席聚會的團員15人；包括團員、事奉人員、家長及教會肢體合共63人出席。

兒童合唱團招募2015至2016年度新生，製作了一幅9呎乘3呎帆布橫額在九月掛在台山商會中學正門側的外牆，並印製宣傳單張給台山商會中學和廣源區靈光幼稚園派發。由於收生人數未達理想，故兒童合唱團事工暫時擱置，等候上主開路。由2016年開始，將事工改為在教會兒童崇拜和少年崇拜中進行，每月教授新詩歌，讓他們透過練習和訓練，培育成長。



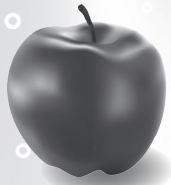
棕枝主日獻唱



聚餐



合唱團音樂會



2015 年度沙田支堂事工報告

佈道部各項聚會及活動

日期	聚會 / 活動	地點
24/1(六)	見證晚會 (葉靜儀宣教士)	教會 (都會 602 室)
25/1(日)	全堂性個人佈道訓練主日學	台山商會中學五樓活動室
12/4(日)	The Branches 讓愛回家 音樂劇	台山商會中學一樓禮堂
15/11(日)	戶外主日崇拜暨大旅行	馬鞍山郊野公園
28/11(六)	Drime 默劇佈道訓練	教會 (都會 602 室)
24/12(四)	平安夜社區默劇佈道	沙田第一城鐵路站側

2015-2016年度各班安排：

班級	教師	導師	上課地點、時間
初 A、B 班	林惠音長老	李佩芬姊妹 (至 7 月)	星期一上午 (9:30~12:45) 都會廣場 602 室
初 C 班	萬美欣姊妹 (9 月開始)	林惠音長老	星期二上午 (9:30~11:15) 都會廣場 602 室
中級班	吳展秋弟兄	梁麗燕長老	星期三上午 (9:30~11:30) 都會廣場 602 室
高級班	何強輝教師		星期四上午 (9:30~11:30) 都會廣場 602 室
進階班	洪同欣堂委		星期六下午 (3:30~5:00) 台山商會中學 101 室

其他及肢體消息

- 會友陳黃賜珍姊妹母親余霞姊妹，於14/1(三)晚上在威爾斯醫院安息主懷。
- 會友吳展秋弟兄的三哥吳展琳弟兄因癌病，於11/9(五)入住聯合醫院，危病中信主受洗。於14/9(一)晚上11時44分安息主懷。
- 第134屆洗禮及移名：受洗(袁碧琪姊妹)、移名(許惠芝姊妹加入沙田支堂)
- 第135屆洗禮及移名：受洗(吳彥新弟兄)、移名(葉家琬姊妹加入沙田支堂)。
- 李佩芬姊妹和鄭文傑弟兄蒙上主呼召，由2015年9月在中華神學院接受全時間四年神學訓練。
- 陳國良實習傳道已於5月份完成在本堂之牧職實習。並因福音幹事鄭文傑弟兄離職，轉讀全時間神學，經支堂堂務委員同意聘請一位教師，並經總堂堂議會於26/7會議通過，聘請陳國良先生為沙田支堂教師，聘請日期由2015年9月開始。
- 在九月開始，聘請郭淑敏姊妹成為沙田支堂事務幹事，其在堂委文書一職，則由財政龔筱敏堂委兼任。
- 堂會為著關心新來參加教會崇拜的來賓，建立他們對教會認識及投入，於10月份開始，邀請何林潤華師母和張慧儀姊妹負責姊妹關懷小組，另邀請李恩添執事和張學發弟兄負責弟兄關懷小組。
- 因台山商會中學在30/8(日)當天全校停電維修，故此，教會在短短一星期內尋覓主日崇拜場地，最後得到馬鞍山循道衛理小學校長應允借出地下會議室及一樓課室等地方給教會租用，進行主日崇拜和兒童崇拜，當天安排三部的士接載廣源區長者到該校，而教會安排運送音響等崇拜物資等；當天主日大部份弟兄姊妹能夠如常出席崇拜。
- 在13-15/4，二位教師同工及事務幹事，一同參加五堂同工內地 肇慶 相交祈禱旅行。

葵盛福音中心



祝福滿滿的一周年

當肢體們看到這篇分享時，「葵盛福音中心」已經滿了一周歲！感謝神的恩典，因為若不是耶和華建造「葵福」，參與植堂的人就枉然勞力；這的確是我們的真心話，也是我們所見證的。

靜候誕生的第一季(2015年1至3月)

如果以事工作為記憶的話，這段時期我只記得每周五晚上的「福音性查經班」，因為自從2014年12月開始，幾乎每星期都有「嘉賓」出席，不用我們「白等」。不但如此，在二月中更結出第一對「土生土長」的福音果子。感謝神的帶領，到三月尾「埋單」數算時，福音班總共為葵福帶來了5顆果子(他們是：Ray、文儀、Sandy、Queenie Yip、張先生)。



福音班的新面孔

感動開始的第二季(2015年4至6月)

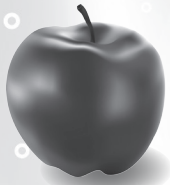
4月5日的復活節主日，也是「葵盛福音中心」第一次的主日崇拜聚會；籌備接近一年，各人都興奮期待。當日除了「被派往」開荒的尼希米團及核心小組成員外，還邀請了總堂長執、肢體們一同參與見證，首次聚會有44人出席，當日還安排了第一次小組獻詩、第一次聖餐、第一次崇拜後愛筵…的確令人感動。

除了開始崇拜，我們也開始了其他不同的事工：5月中開始第二期「親子教育課程」、5月尾開始兒童聚會、6月頭開始「和平之子」社區關懷！這些開始都叫我們感動，因為隨著「親子班」，我們又多兩顆果子：Joan及Queenie Yu。隨著「和平之子」，我們接觸到更多街坊、關顧到更多家庭。



「親子教育課程」家長及導師們

總結今年的經歷，我相信上帝是信實的，我們自問仍有許多的不足，但在短短十二個月內，每每看見上帝的足跡，從而提醒我們：祂才是教會的元首，祂才是掌管人心的主。甚願新一年，我們在祂的帶領下繼續關心社區、服侍這裡的街坊，將福音帶到葵盛！



葵盛福音中心

戰戰兢兢的第三季 (2015年7至9月)

屬靈的戰爭開始了，踏入7月份，我們先後開始了主日的福音班及初信班之基督生平；與此同時，YMCA亦與我們開展名為「愛心飯堂」的長者關懷服侍。9月頭一個「額外」的公眾假期，我們決定辦一次戶外活動：燒烤@尖沙咀堂，結果有50人出席；9月中借「中秋節」之名舉辦晚會，結果共90人出席。在一切都看似踴躍的情況下，8月頭忽然收到一位初信姊妹媽媽輕生的消息，9月中再收到有家長「企跳」的事件。一切都太突然，要關心、更要守望，體會到屬靈的挑戰只能仰望上帝的帶領，這也成為我們好好的學習及經歷。



「長者愛心飯堂」的愛心服侍



葵盛街坊們來尖沙咀堂燒烤



肢體們盡心預備美食 1



中秋晚會，與街坊大團圓

略見果效的第四季 (2015年10至12月)

隨著九月份兩次大型活動、「愛心飯堂」的工作後，進入第四季時，崇拜人數已經穩定有33人以上，完全是神的恩典及作為。這季福音班更是一次又一次「破記錄」，10月份仍然是平均5-7人，11月平均增加至「雙位數字」了，其中一次更加有31人出席。在人看來似是「吃餅得飽」的緣故，因著「愛心飯堂」而來的，為數不少。然而，我們看到長者們都認真地聽福音的；曾經有一次，在負責的肢體邀請之下，有多位長者表示「決志」，我們亦隨即安排三福跟進、澄清信仰，我們甚至知道有婆婆因為信了主，自行將家中偶像丟棄。

11、12月因著「兒童靈美創意課程」，我們有機會接觸更多家長，結果12月27日的「葵盛播佳音」福音聚會，在YMCA二樓林護堂筵開11席，接近80位新朋友，席間除了豐富美食之餘，更安排兒童表演及抽獎，各人都盡慶而歸，感謝主！共收到42份回應表，為新一年家長小組工作奠定重要的基礎。



星期日早上的「福音班」



第一期
「兒童靈美創意課程」
畢業啦！



12月27日
聚餐時孩童
參與的活動

各人投入
參與早上的
福音崇拜



2015年財政報告



2015年財政報告

感謝教會的元首主耶穌基督，按祂的豐盛賜予堂會豐富的資源，屬主的子民聚集崇拜，以敬拜、事奉及奉獻回應神的愛及教導，按本份奉獻使神的家有糧，發展各項聖工。

總結 2015年財政情況：

2015年總奉獻收入 \$10,442,883.00，對比2014年總奉獻收入 \$10,289,369.84，增加 \$153,483.16。

	2015	2014	增幅/跌幅
經常費奉獻收入	8,250,593.00	7,672,267.84	7.5%
差傳及對外奉獻	639,633.15	508,075.00	25.9%
其他事工奉獻*	1,552,656.85	2,109,027.00**	-26.4%
	<u>10,442,883.00</u>	<u>10,289,369.84</u>	<u>1.5%</u>

*其他事工奉獻 - 生命培育資源中心、聖誕、宣教士、福利、神學、維修、沙田購堂。

** 包括75周年沙田購堂基金認獻 \$566,630.00及75周年發展基金認獻 \$574,090.00，合共 \$1,140,720.00。

2015年總支出 \$11,821,294.44，對比2014年總支出 \$10,566,675.25，增加 \$1,254,574.19

	2015	2014	增幅/跌幅
經常費支出(註)	8,772,083.51	7,654,488.14	14.6%
各部支出	704,120.34	640,780.13	9.9%
其他事工奉獻支出(包括差傳)	1,191,064.87	1,244,636.33	-4.3%
借堂支出	5,740.00	14,740.00	-61.1%
葵福中心/本地事工拓展	207,014.45	49,984.15	314.2%
活動支出	73,449.50	61,038.00	20.3%
折舊	867,776.77	901,008.50	-3.7%
	<u>11,821,294.44</u>	<u>10,566,675.25</u>	<u>11.9%</u>

(註):經常費支出增加 \$1,117,595.37，薪金及強積金支出佔約90%，增加之金額源於同工及職工的增聘、年度薪金調整及假期補薪。

2015年結存分析：

總堂收支結存	923,596.64	
減:其他奉獻收支結存(欠)撥轉基金(核數報告附註12)	(237,527.93)	686,068.71
生命培育資源中心收支結欠	(410,628.42)	
加:發展基金撥轉(核數報告附註12)	410,628.42	
沙田支堂收支結欠	(367,543.71)	
加:其他奉獻收支結存(欠)撥轉基金(核數報告附註12)	(274,933.80)	(642,477.51)
2015年合併結存		<u>43,591.20</u>

其他事工奉獻 - 福利奉獻、宣教士奉獻、聖誕奉獻、神學奉獻、維修奉獻、沙田購堂奉獻，皆設有一與奉獻名稱相同之基金，各奉獻之收支對比，結餘撥轉該奉獻名稱之基金，不敷由基金結存支付，若基金沒有結存，不敷之數由經常費收入支付，聖誕奉獻之收支結存，是撥轉差傳及對外奉獻基金。

生命培育資源中心，由2011年起，為期五年，其收支結存(欠)，由發展基金撥款。

感謝主，2015年本堂有多3位會友(現共4位)願意奉獻作全時間事奉，教會從神學奉獻定額資助他們同期進修四年制神學課程的裝備；同時，隨著教會因建築物老化而產生較為頻密的維修工程，2015年，由維修基金支付U1洗手間及禮堂天花工程 \$268,400.00。2015年資產添置總金額為 \$763,392.80，當中13樓重新規劃裝修工程，包括兩間客房、男女工友宿舍各一及生命堂聯會辦公室，工程費連同相應之設備，合共支出約45萬。

會友關心教會各方面需要，按感動作事工奉獻，神學奉獻及維修奉獻較2014年有大幅度增加。

工程進行中的項目有:更換中央冷氣系統及配合中央冷氣之相關工程，預算支出約250萬，2015年已支付22萬5仟。

WR2 電力年檢工程，預算支出費用約28萬，2015年已支付約11萬2仟。

耶和華是我們的牧者，願主繼續帶領堂會按祂的旨意發展。我們在恩典中，學習愛惜和善用教會資源，甘心樂意履行十一奉獻的本份。將神的恩典，拓展推動事工，轉化為更多人的祝福，讓教會得以更新興旺。

茲將 2015財政進支簡述如下：

1. 經常費收入（主日奉獻、常年奉獻、感恩奉獻、主日學奉獻、團契奉獻、其他奉獻）

堂會/年度	2015	2014	增加/減少	增幅/跌幅
總堂	7,499,938.00	6,882,185.54	617,752.46	9.0%
沙田支堂	750,655.00	790,082.30	(39,427.30)	-5.0%
總額	8,250,593.00	7,672,267.84	578,325.16	7.5%

2. 總支出

堂會/中心/年度	2015	2014	增加/減少	增幅/跌幅
總堂	9,287,166.71	8,357,987.99	929,178.72	11.1%
沙田支堂	1,430,134.31	1,367,449.29	62,685.02	4.6%
生命培育資源中心	1,103,948.42	841,237.97	262,710.45	31.2%
總額	11,821,249.44	10,566,675.25	1,254,574.19	11.9%

3. 差傳及對外事工奉獻

差傳及對外事工奉獻/年度	2015	2014	增加/減少	增幅/跌幅
差傳及對外奉獻	639,633.15	508,075.00	131,558.15	25.9%

4. 其他事工奉獻

其他事工奉獻 / 年度	2015	2014	增加/減少	增幅/跌幅
生命培育資源中心	408,900.00	222,100.00	186,800.00	84.1%
聖誕奉獻	167,010.60	170,713.10	(3,702.50)	-2.2%
宣教士奉獻	6,500.00	55,200.00	(48,700.00)	-88.2%
福利奉獻	177,708.85	109,177.90	68,530.95	62.8%
神學奉獻	106,300.00	5,500.00	100,800.00	1832.7%
維修基金	125,550.00	8,600.00	116,950.00	1359.9%
沙田購堂奉獻	560,687.40	397,016.00	163,671.40	41.2%
75周年沙田購堂基金認獻	-	566,630.00	(566,630.00)	-100%
75周年發展基金認獻	-	574,090.00	(574,090.00)	-100%
總額	1,552,656.85	2,109,027.00	(556,370.15)	-26%

5. 堂會各部/中心進款

堂會/中心/年度	2015	2014	增加/減少	增幅/跌幅
總堂各部及葵福進款	167,451.45	155,236.50	12,214.95	7.9%
沙田支堂各部進款	37,001.80	52,131.00	(15,129.20)	-29%
生命培育資源中心進款	284,420.00	59,273.00	225,147.00	379.8%
總額	488,873.25	266,640.50	222,232.75	83.3%

6. 其他收入

項目/年度	2015	2014	增加/減少	增幅/跌幅
利息	145,757.70	197,530.97	(51,773.27)	-26.2%
租金	157,839.00	108,000.00	49,839.00	46.1%
借堂	219,575.00	296,299.00	(76,724.00)	-25.9%
借房	-	143,680.00	(143,680.00)	-100%
其他（活動/聚會、講道光碟收費）	29,000.00	13,230.00	15,770.00	119.2%
總額	552,171.70	758,739.97	(206,568.27)	-27.2%

財政：沈詩婷

核數：許美心會計師事務所有限公司

2015年各部財政進支總結表 - 總堂

部別	本年度 教會撥款	本年度 進款	本年度 支款	預付2016 營費訂金	2015年 結存	財政	2014年 支款
傳道部	40,121.00	18,665.00	53,483.40	-	5,302.60	楊國姿	83,621.00
宣教部	24,710.05	1,989.95	20,230.30	-	6,469.70	李志偉	19,434.00
基督教部	22,227.50	25,433.00	43,729.90	-	3,930.60	莫碧琪	46,567.30
聖樂部	85,737.34	43,050.00	119,828.14	-	8,959.20	楊慧儀	27,321.81
團契部	187,360.00	63,908.00	230,904.30	3,680.00	16,683.70	盧凱亦	258,750.45
關顧部	38,560.00	5,060.20	34,416.70	-	9,203.50	陳麗如	27,893.20
總額	398,715.89	158,106.15	502,592.74	3,680.00	50,549.30		463,587.76

部別	本年度 教會撥款	本年度 進款	本年度 支款	預付2016 款項	2015年 結存	財政	2014年 支款
葵福中心	205,765.60	9,345.30	207,014.45	-	8,096.45	黎予學	-

合計

167,451.45

58,645.75

2015年各部財政進支總結表 - 沙田支堂

部別	本年度 教會(沙田堂) 撥款	本年度 教會(總堂) 付款	本年度 進款	本年度 支款	2015年 結存	財政	2014年 支款
崇拜部	19,000.00	-	2,800.00	21,296.70	503.30	陳子山	20,273.00
佈道部	5,000.00	-	20,169.80	15,052.70	10,117.10	蔡庭森	15,716.10
基督教部	2,000.00	7,200.00	5,372.00	11,477.20	3,094.80	陳銘春	4,810.30
團契部	8,500.00	3,250.00	8,660.00	15,113.20	5,296.80	葉君堯	29,943.35
總額	34,500.00	10,450.00	37,001.80	62,939.80	19,012.00		70,742.75

部門	本年度 教會(沙田堂) 撥款	本年度 教會(總堂) 付款	本年度 進款	本年度 支款	2015年 結存	財政	2014年 支款
辦公室	20,000.00	367,010.83	-	386,825.33	185.50	郭淑敏	359,708.00

部別	本年度 總堂撥款	本年度 撥款各部	2015年 結存	財政
財政部	60,000.00	54,500.00	5,500.00	龔筱敏

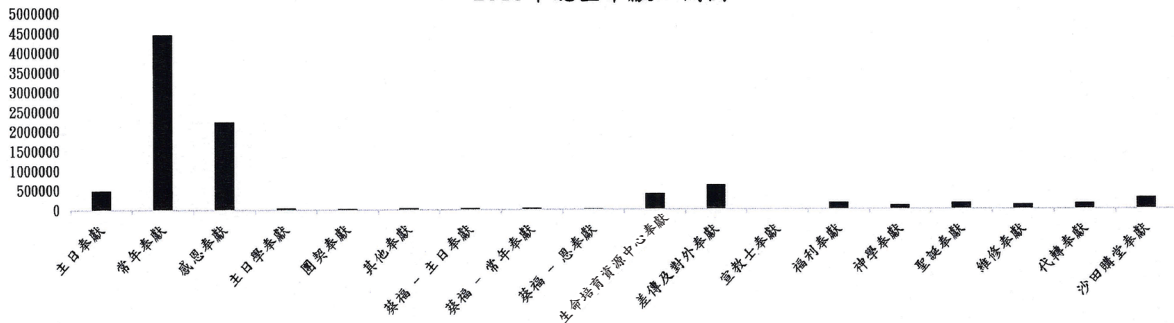
合計

449,765.13 24,697.50

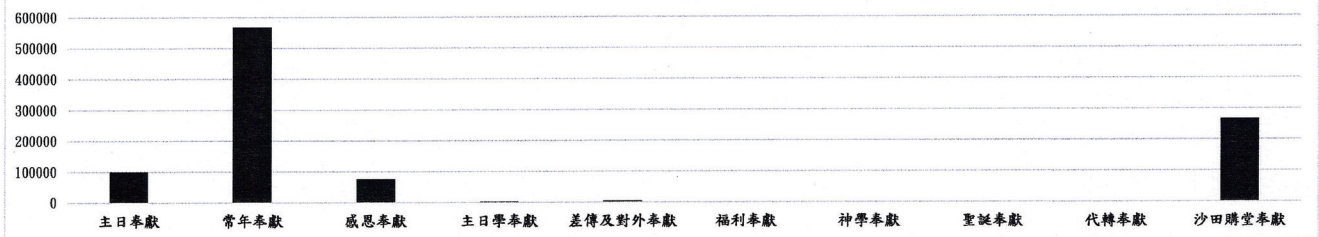
2015年基金收支表

項目	基金收入來源	2014年結存	2014年總結存	2015年收入	代存款撥轉	2015年支出	12月底結存	總結存
差傳及對外奉獻基金	差傳及對外奉獻	(726,339.16)	522,454.80	597,341.15	-	759,879.27	(850,458.28)	505,690.28
	團契差傳奉獻			38,419.00				
	聖誕奉獻	1,213,328.66		167,010.60	-	63,529.00	1,316,810.26	
	主日學差傳奉獻	35,465.30		3,873.00	-	-	39,338.30	
宣教士基金	宣教士奉獻	265,309.70	265,309.70	6,500.00	-	-	271,809.70	271,809.70
福利基金	福利奉獻	903,201.84	903,201.84	177,708.85	56,500.00	107,120.00	1,030,290.69	1,030,290.69
維修基金	維修奉獻	341,241.34	341,241.34	125,550.00	-	268,400.00	198,391.34	198,391.34
獎學金基金	獎學金奉獻	2,145.00	2,145.00	-	-	-	2,145.00	2,145.00
神學基金	神學奉獻	23,195.00	23,195.00	106,300.00	-	72,000.00	57,495.00	57,495.00
發展基金	利息收入60%撥轉	3,427,347.46	5,934,371.08	-	-	410,628.42	3,016,719.04	5,523,742.66
	租金收入20%撥轉			-	-			
	奉獻收入	57,859.00		-	57,859.00			
	年度盈餘撥轉	657,875.34		-	657,875.34			
	生命培育資源中心結存撥轉	246,949.28		-	246,949.28			
	七十周年發展基金奉獻	1,544,340.00		-	1,544,340.00			
沙田購堂基金	沙田購堂奉獻	3,578,419.40	5,052,545.90	560,687.40	-	-	4,139,106.80	5,613,233.30
	七十周年沙田購堂奉獻	1,474,126.50		-	-	1,474,126.50		
總額		13,044,464.66	13,044,464.66	1,783,390.00	56,500.00	1,681,556.69	13,202,797.97	13,202,797.97

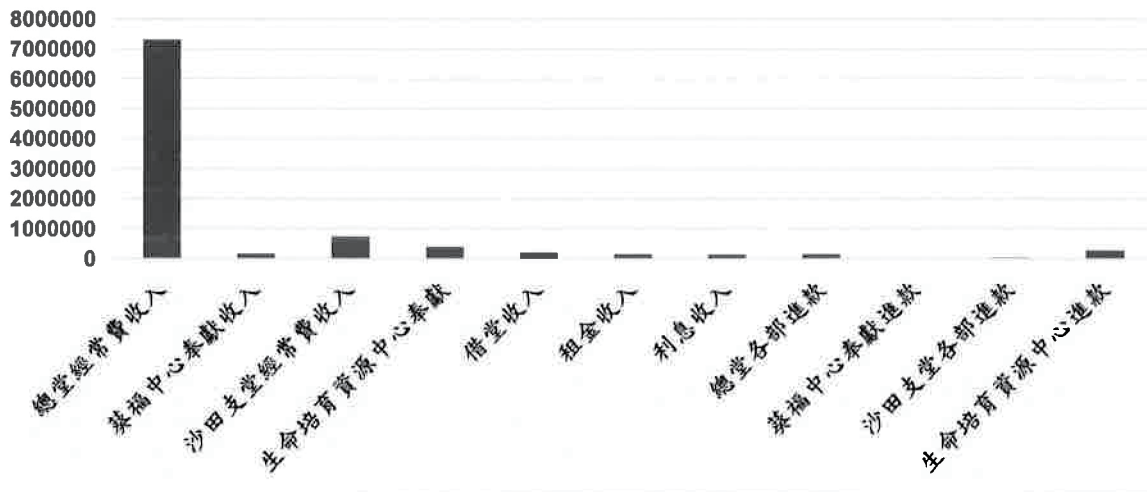
2015年總堂奉獻比例圖



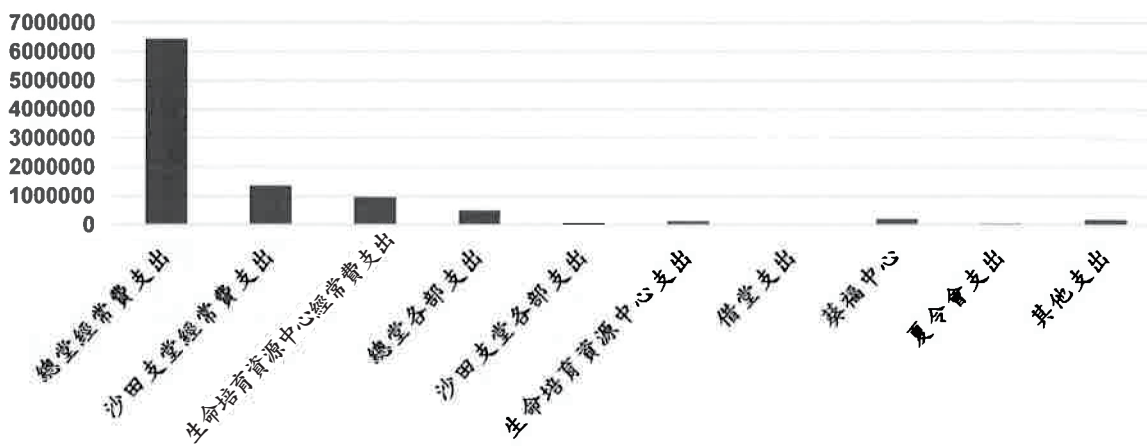
2015年沙田支堂奉獻比例圖



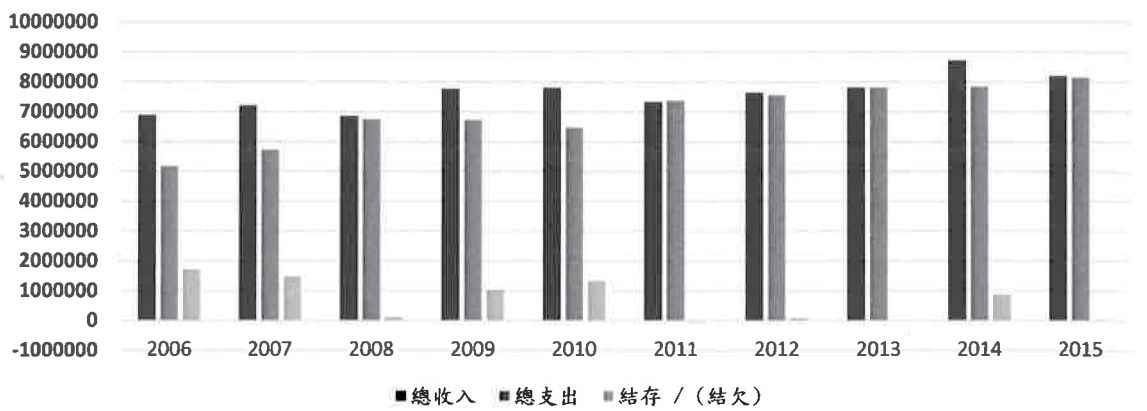
2015年進款比例圖



2015年支款比例圖



2006-2015 總收入與總支出比較圖



基督教尖沙咀潮人生命堂

核數報告

截至二零一五年十二月三十一日



V A HUI & CO LIMITED

Certified Public Accountants

Virginia Ann Hui

FCPA (Practising) CGA AICPA HKICPA

Managing Director

Office:

Whole floor, 10/F

Glassview Commercial Building

65 Castle Peak Road

Yuen Long, N.T.

Hong Kong

Tel: 2475 5333

Fax: 2475 5333

獨立核數師報告書
致基督教尖沙咀潮人生命堂堂議會會員

本核數師行（以下簡稱「我們」）已完成審核載於第3頁至第11頁按照香港公認會計原則編製的財務報表，包括於2015年12月31日之資產負債表，截至該日止年度之收入與支出表、現金流量表、權益變動表，以及財務報表附註。

堂議會會員對財務報表的責任

根據香港會計師公會頒佈的香港財務報告準則及貴會章程之規定編製真實與公允的財務報表是堂議會會員之責任。這種責任包括：（1）設計、實施和維護與編製真實與公允的財務報表相關的內部控制，以使財務報表不存在由於舞弊或錯誤而導致的重大錯報；（2）選擇和運用恰當的會計政策；（3）作出合理的會計估計。

我們的責任

我們的責任是根據審核工作對財務報表發表意見。我們是按照香港會計師公會頒佈的核數準則實行審核工作。該準則要求我們遵守職業道德規範，計劃和實施審核工作以對財務報表是否不存在重大錯報獲取合理保證。我們的責任是根據我們審核工作的結果，對該等財務報表作出獨立意見，並僅向整體堂議會會員報告。除此以外，我們的報告書不可用作其他用途。我們概不就本報告書的內容，對任何其他人士負責或承擔任何責任。

審核工作涉及實施審核程序，以獲取有關財務報表金額和披露的審計證據。選擇的審計程序取決於註冊會計師的判斷，包括對由於舞弊或錯誤導致的財務報表重大錯報風險的評估。在進行風險評估時，我們考慮與財務報表編制相關的內部控制，以設計恰當的審計程序，但目的並非對內部控制的有效性發表意見。審核工作還包括評價管理層選用會計政策的恰當性和作出會計估計的合理性，以及評價財務報表的總體列報。

我們相信，我們獲取的審核證據是充分的、適當的，為發表審核意見提供了基礎。



V A HUI & CO LIMITED

Certified Public Accountants

獨立核數師報告 (續)

意見

我們認為，上述的財務報表真實與公允地反映 貴會於2015年12月31日的財務狀況及 貴會截至該日止年度的盈餘和現金流量，並已按照香港財務報告準則及 貴會章程之披露要求而妥善編製。

V A HUI & CO Ltd

許美心會計師事務所有限公司
執業會計師
二零一六年二月二十六日
香港

許美心
執業牌照編號 02724

基督教尖沙咀潮人生命堂

收入與支出表

截至二零一五年十二月三十一日

	附註	2015			2014	
		尖沙咀總堂 港幣	生命培育資源中心 港幣	沙田支堂 港幣	總數 港幣	
收入						
經常費收入	3	7,499,938.00	-	750,655.00	8,250,593.00	7,672,267.84
差傳及對外事工奉獻	4	634,201.95	-	5,431.20	639,633.15	508,075.00
其他事工奉獻	5	874,254.25	408,900.00	269,502.60	1,552,656.85	2,109,027.00
其他收入	6	552,171.70	-	-	552,171.70	758,739.97
各部進款		167,451.45	-	37,001.80	204,453.25	207,367.50
活動事工		-	284,420.00	-	284,420.00	59,273.00
固定資產變賣溢利		18,500.00	-	-	18,500.00	-
物業基金勾銷		464,246.00	-	-	464,246.00	479,991.38
		<u>10,210,763.35</u>	<u>693,320.00</u>	<u>1,062,590.60</u>	<u>11,966,673.95</u>	<u>11,794,741.69</u>
支出費用						
經常費支出	7	6,441,983.38	965,360.62	1,364,739.51	8,772,083.51	7,654,488.14
各部支出	8	502,592.74	138,587.80	62,939.80	704,120.34	640,780.13
其他事工奉獻支出	9	1,188,609.87	-	2,455.00	1,191,064.87	1,244,636.33
借堂支出	10	5,740.00	-	-	5,740.00	14,740.00
本地事工拓展 / 外展事工		-	-	-	-	49,984.15
葵盛福音中心		207,014.45	-	-	207,014.45	-
活動支出		73,449.50	-	-	73,449.50	61,038.00
折舊	14	867,776.77	-	-	867,776.77	901,008.50
		<u>9,287,166.71</u>	<u>1,103,948.42</u>	<u>1,430,134.31</u>	<u>11,821,249.44</u>	<u>10,566,675.25</u>
本年度盈餘/(虧損)		923,596.64	(410,628.42)	(367,543.71)	145,424.51	1,228,066.44
撥轉基金	12	(237,527.93)	410,628.42	(274,933.80)	(101,833.31)	(350,145.04)
本年度盈餘/(虧損)		686,068.71	-	(642,477.51)	43,591.20	877,921.40
期初累積盈餘		8,701,734.64	-	-	8,701,734.64	7,823,813.24
減: 撥轉發展基金		-	-	-	-	-
期末累積盈餘		<u>9,387,803.35</u>	<u>-</u>	<u>(642,477.51)</u>	<u>8,745,325.84</u>	<u>8,701,734.64</u>

基督教尖沙咀潮人生命堂

資產負債表

於二零一五年十二月三十一日

	附註	2015 港幣	2014 港幣
固定資產	1(b)&13	<u>12,285,992.98</u>	<u>12,390,376.95</u>
流動資產			
按金		158,710.00	152,610.00
應收款項		24,047.68	76,669.88
預付款項		450,686.82	120,600.45
沙田支堂結存		24,697.50	30,187.40
各部財政結存		58,645.75	28,047.59
銀行戶口及現金結存		<u>19,920,262.01</u>	<u>20,347,813.64</u>
		<u>20,637,049.76</u>	<u>20,755,928.96</u>
流動負債			
應付款項	11	527,415.80	403,304.82
預收款項		25,645.00	19,944.00
代存款		53,700.00	141,743.66
暫收款		-	2,710.00
		<u>606,760.80</u>	<u>567,702.48</u>
流動資產淨值		<u>20,030,288.96</u>	<u>20,188,226.48</u>
		<u>32,316,281.94</u>	<u>32,578,603.43</u>
資金來源			
固定物業基金		10,368,158.13	10,832,404.13
差傳及對外奉獻基金		505,690.28	522,454.80
福利基金		1,030,290.69	903,201.84
神學基金		57,495.00	23,195.00
維修基金		198,391.34	341,241.34
宣教士基金		271,809.70	265,309.70
獎學金基金		2,145.00	2,145.00
發展基金		5,523,742.66	5,934,371.08
沙田購堂基金		<u>5,613,233.30</u>	<u>5,052,545.90</u>
		23,570,956.10	23,876,868.79
累積盈餘		<u>8,745,325.84</u>	<u>8,701,734.64</u>
		<u>32,316,281.94</u>	<u>32,578,603.43</u>



堂議會主席



堂議會財政部長

基督教尖沙咀潮人生命堂

現金流量表

截至二零一五年十二月三十一日

	2015 港幣	2014 港幣
營運活動		
年度之盈餘	43,591.20	877,921.40
調整		
折舊	867,776.77	901,008.50
固定資產變賣溢利	(18,500.00)	-
利息收入	(145,757.70)	(197,530.97)
水電及煤氣按金(增加)	(6,100.00)	(960.00)
應收款項減少 / (增加)	52,622.20	(61,336.80)
預付款項(增加)	(330,086.37)	(50,811.73)
各部財政結存(增加) / 減少	(30,598.16)	3,698.18
沙田支堂結存減少 / (增加)	5,489.90	(2,922.90)
應付款項增加	124,110.98	47,934.14
預收款項增加	5,701.00	8,836.50
代存款(減少)	(88,043.66)	(80,400.00)
暫收款(減少) / 增加	(2,710.00)	2,710.00
固定物業基金(減少)	(464,246.00)	(479,991.38)
差傳及對外奉獻基金(減少)	(16,764.52)	(810,557.00)
福利基金增加 / (減少)	127,088.85	(40,304.00)
神學基金增加 / (減少)	34,300.00	(10,750.00)
維修基金(減少) / 增加	(142,850.00)	8,600.00
宣教士基金增加	6,500.00	7,544.70
發展基金(減少) / 增加	(410,628.42)	231,965.34
沙田購堂基金增加	560,687.40	963,646.00
營運活動之現金流入淨額	<u>127,992.27</u>	<u>440,378.58</u>
投資活動		
利息收入	145,757.70	197,530.97
固定資產變賣溢利	18,500.00	-
購買固定資產	(763,392.80)	(395,537.20)
投資活動之現金(流出)淨額	<u>(599,135.10)</u>	<u>(198,006.23)</u>
現金及現金等值項目之(減少) / 增加淨額	(427,551.63)	1,120,293.75
期初結存之現金及現金等值	20,347,813.64	19,227,519.89
期末結存之現金及現金等值	<u>19,920,262.01</u>	<u>20,347,813.64</u>
現金及現金等值結存分析		
現金及現金等值	<u>19,920,262.01</u>	<u>20,347,813.64</u>

基督教尖沙咀潮人生命堂

權益變動表

截至二零一五年十二月三十一日

	固定物業	差傳及對外	福利基金	神學基金	維修基金	宣教士基金	獎學金基金	發展基金	沙田購堂	累積盈餘	總額
	基金	奉獻基金	港幣	港幣	港幣	港幣	港幣	港幣	基金	港幣	港幣
於二零一四年一月一日	11,312,395.51	1,333,011.80	943,505.84	33,945.00	332,641.34	257,765.00	2,145.00	5,702,405.74	4,088,899.90	7,823,813.24	31,830,528.37
撥轉基金	-	(245,626.83)	(37,155.10)	(10,750.00)	8,600.00	55,200.00	-	(383,769.03)	963,646.00	(350,145.04)	-
基金之間撥轉	-	(564,930.17)	(3,148.90)	-	-	(47,655.30)	-	615,734.37	-	-	-
物業基金勾銷	(479,991.38)	-	-	-	-	-	-	-	-	479,991.38	-
本期盈餘	-	-	-	-	-	-	-	-	-	748,075.06	748,075.06
於二零一四年十二月三十一日	10,832,404.13	522,454.80	903,201.84	23,195.00	341,241.34	265,309.70	2,145.00	5,934,371.08	5,052,545.90	8,701,734.64	32,578,603.43
於二零一五年一月一日	10,832,404.13	522,454.80	903,201.84	23,195.00	341,241.34	265,309.70	2,145.00	5,934,371.08	5,052,545.90	8,701,734.64	32,578,603.43
撥轉基金	-	(16,764.52)	70,588.85	34,300.00	(142,850.00)	6,500.00	-	(410,628.42)	560,687.40	(101,833.31)	-
關顧部的代存款全數撥轉福利基金	-	-	56,500.00	-	-	-	-	-	-	-	56,500.00
物業基金勾銷	(464,246.00)	-	-	-	-	-	-	-	-	464,246.00	-
本期盈餘	-	-	-	-	-	-	-	-	-	(318,821.49)	(318,821.49)
於二零一五年十二月三十一日	10,368,158.13	505,690.28	1,030,290.69	57,495.00	198,391.34	271,809.70	2,145.00	5,523,742.66	5,613,233.30	8,745,325.84	32,316,281.94

核數報告第6頁

基督教尖沙咀潮人生命堂

財務報表附註

截至二零一五年十二月三十一日

1. 主要會計政策概要

本賬目乃按照香港會計師公會頒布所有適用的《香港財務報告準則》(其統稱已包括個別適用的《香港財務報告準則》、《香港會計準則》及詮釋編製, 並符合《香港公認會計準則》之規定。以下為編製本次賬目時採用之主要會計政策:

(a) 收入

收入指年內本堂應收及已收之經常費, 奉獻, 活動收入, 各部進款及沙田堂進款。

(b) 折舊

固定資產之折舊乃按其估計可用年限以直線法攤銷其成本計算, 年率如下:

土地及物業	根據契約年期及可用年限
物業裝修	20%
電腦設備	25%
傢俬及設備	20%
中央冷氣系統設施	10%

(c) 會計政策的改變

經堂議會通過, 將固定資產的下限單價調整, 從2009年開始各類固定資產的下限單價分別為:

a) 傢俬	HK\$ 1,000
b) 電器/冷氣機	HK\$ 1,000
c) 影音設備	HK\$ 2,000
d) 電腦設備/軟件	HK\$ 3,000
e) 大廈修葺/裝修	HK\$ 10,000

(d) 財務報告表的內容

經堂議會通過, 從2011年開始在財務報表內分列總堂、生命培育資源中心及沙田支堂的各项收支。

2. 稅項

本會於1959年12月22日獲香港稅務局批准成為慈善機構, 故可根據香港稅務條例第八十八條獲豁免繳稅。

基督教尖沙咀潮人生命堂

財務報表附註

截至二零一五年十二月三十一日

	2015			2014	
	尖沙咀總堂 港幣	生命培育資源中心 港幣	沙田支堂 港幣	總數 港幣	總數 港幣
3. 經常費收入					
主日奉獻	542,808.90	-	100,165.90	642,974.80	599,022.62
常年奉獻	4,509,237.00	-	568,825.00	5,078,062.00	4,503,501.00
感恩奉獻	2,303,847.00	-	76,460.00	2,380,307.00	2,462,554.60
主日學奉獻	43,796.00	-	2,749.10	46,545.10	46,442.12
團契奉獻	37,136.20	-	-	37,136.20	34,054.50
其他奉獻 - 聯會主日奉獻	12,607.50	-	2,455.00	15,062.50	11,393.00
- 柬埔寨短宣奉獻	-	-	-	-	13,800.00
- YMCA奉獻	-	-	-	-	1,000.00
- 葵盛福音中心奉獻	50,505.40	-	-	50,505.40	500.00
	<u>7,499,938.00</u>	<u>-</u>	<u>750,655.00</u>	<u>8,250,593.00</u>	<u>7,672,267.84</u>
4. 差傳及對外事工奉獻					
常費奉獻	575,719.95	-	3,730.20	579,450.15	362,360.60
團契奉獻	7,086.00	-	1,701.00	8,787.00	44,308.30
指定宣教士奉獻	33,993.00	-	-	33,993.00	10,800.00
清遠事工	10,530.00	-	-	10,530.00	19,400.00
主日學	3,873.00	-	-	3,873.00	5,206.10
湖南獎學計劃	-	-	-	-	66,000.00
葵盛福音中心	3,000.00	-	-	3,000.00	-
	<u>634,201.95</u>	<u>-</u>	<u>5,431.20</u>	<u>639,633.15</u>	<u>508,075.00</u>
5. 其他事工奉獻					
福利奉獻	176,508.85	-	1,200.00	177,708.85	109,177.90
宣教士奉獻	6,500.00	-	-	6,500.00	55,200.00
神學奉獻	105,100.00	-	1,200.00	106,300.00	5,500.00
維修奉獻	125,550.00	-	-	125,550.00	8,600.00
聖誕奉獻 - 總堂	164,810.60	-	-	164,810.60	170,513.10
- 沙田堂	-	-	200.00	200.00	200.00
- 葵盛福音中心	2,000.00	-	-	2,000.00	-
沙田購堂 - 總堂	239,600.00	-	-	239,600.00	123,645.00
- 總堂(團契)	53,784.80	-	-	53,784.80	45,813.00
- 沙田堂	-	-	254,475.00	254,475.00	218,923.00
- 沙田堂(團契)	-	-	12,427.60	12,427.60	8,635.00
- 葵盛福音中心	400.00	-	-	400.00	-
七十五周年沙田購堂奉獻	-	-	-	-	566,630.00
七十五周年發展基金奉獻	-	-	-	-	574,090.00
生命培育資源中心奉獻	-	408,900.00	-	408,900.00	222,100.00
	<u>874,254.25</u>	<u>408,900.00</u>	<u>269,502.60</u>	<u>1,552,656.85</u>	<u>2,109,027.00</u>

基督教尖沙咀潮人生命堂

財務報表附註

截至二零一五年十二月三十一日

	2015			2014	
	尖沙咀總堂 港幣	生命培育資源中心 港幣	沙田支堂 港幣	總數 港幣	總數 港幣
6. 其他收入					
儲蓄及定期存款利息收入	145,757.70	-	-	145,757.70	197,530.97
借堂收入	219,575.00	-	-	219,575.00	296,299.00
借房收入	-	-	-	-	143,680.00
租金收入	157,839.00	-	-	157,839.00	108,000.00
活動 / 聚餐收費	29,000.00	-	-	29,000.00	12,900.00
講道光碟收入	-	-	-	-	330.00
	<u>552,171.70</u>	<u>-</u>	<u>-</u>	<u>552,171.70</u>	<u>758,739.97</u>
7. 經常費支出					
薪金及津貼	4,666,283.33	800,795.20	886,238.30	6,353,316.83	5,411,123.37
匯豐強積金	214,079.78	45,907.79	50,345.39	310,332.96	244,675.64
醫療保險 / 醫藥	39,208.68	7,281.61	6,656.14	53,146.43	53,051.48
神學生津貼	89,142.00	-	15,000.00	104,142.00	127,935.60
銀行費用	1,366.00	-	-	1,366.00	1,380.00
電腦用品	27,946.29	7,084.76	2,136.00	37,167.05	35,586.04
管理費	-	-	21,600.00	21,600.00	20,683.00
餉稅	61,830.00	24,700.00	16,800.00	103,330.00	93,580.00
租金	-	-	308,223.83	308,223.83	309,891.00
工友費	-	-	-	-	-
傢俱 / 電器 / 影音用品	12,005.80	1,612.46	737.00	14,355.26	41,164.95
保險	19,354.47	1,477.50	3,975.85	24,807.82	22,739.03
裝修	-	-	-	-	9,080.00
維修 / 保養	587,086.45	10,464.00	16.00	597,566.45	459,574.50
水電	379,893.90	18,572.00	27,466.00	425,931.90	404,630.10
郵電	34,101.00	6,303.06	7,885.00	48,289.06	43,630.90
印刷 / 文具	80,528.04	22,489.74	5,904.40	108,922.18	69,941.85
書報	29,417.97	445.00	3,824.00	33,686.97	21,791.80
舟車	11,211.12	785.00	113.20	12,109.32	15,344.60
佈置	33,050.00	220.00	-	33,270.00	50,276.35
清潔	68,077.90	468.00	5,233.90	73,779.80	92,313.20
廣告費	10,187.00	13,946.00	-	24,133.00	24,145.00
賀儀 / 花儀	31,414.85	1,950.00	1,100.00	34,464.85	53,293.00
雜用	45,798.80	858.50	1,484.50	48,141.80	48,656.73
	<u>6,441,983.38</u>	<u>965,360.62</u>	<u>1,364,739.51</u>	<u>8,772,083.51</u>	<u>7,654,488.14</u>
8. 各部支出					
傳道部 / 崇拜部	53,483.40	-	21,296.70	74,780.10	103,894.00
宣教部 / 佈道部	20,230.30	-	15,052.70	35,283.00	35,150.10
基教部	43,729.90	-	11,477.20	55,207.10	51,377.60
聖樂部	119,828.14	-	-	119,828.14	27,321.81
團契部	230,904.30	-	15,113.20	246,017.50	288,693.80
關顧部	34,416.70	-	-	34,416.70	27,893.20
社關部 - 生命培育資源中心	-	138,587.80	-	138,587.80	106,449.62
	<u>502,592.74</u>	<u>138,587.80</u>	<u>62,939.80</u>	<u>704,120.34</u>	<u>640,780.13</u>

基督教尖沙咀潮人生命堂

財務報表附註

截至二零一五年十二月三十一日

	2015			總數 港幣	2014 總數 港幣
	尖沙咀總堂 港幣	生命培育資源中心 港幣	沙田支堂 港幣		
9. 其他事工奉獻支出					
聯會主日奉獻	12,607.50	-	2,455.00	15,062.50	11,393.00
東埔寨短宣奉獻	-	-	-	-	13,800.00
華人基督教聯會收益捐	99,128.10	-	-	99,128.10	88,296.80
生命堂聯會收益捐	74,346.00	-	-	74,346.00	44,148.60
福利奉獻支出	107,120.00	-	-	107,120.00	146,333.00
神學奉獻支出	72,000.00	-	-	72,000.00	16,250.00
差傳及對外奉獻支出	759,879.27	-	-	759,879.27	868,010.43
聖誕奉獻支出	63,529.00	-	-	63,529.00	56,404.50
	1,188,609.87	-	2,455.00	1,191,064.87	1,244,636.33
10. 借堂支出					
音響員費	5,220.00	-	-	5,220.00	8,350.00
影視服務費	520.00	-	-	520.00	6,390.00
	5,740.00	-	-	5,740.00	14,740.00
11. 應付款項					
會友寄存	330,310.69	-	-	330,310.69	330,178.24
應付款項	189,755.11	-	-	189,755.11	64,673.28
代轉奉獻	7,350.00	-	-	7,350.00	8,453.30
	527,415.80	-	-	527,415.80	403,304.82
12. 撥轉基金					
聖誕奉獻撥轉差傳及對外奉獻基金	(103,281.60)	-	(200.00)	(103,481.60)	(114,308.60)
差傳及對外奉獻撥轉差傳及對外奉獻基金	129,550.32	-	(5,431.20)	124,119.12	365,141.53
主日學差傳奉獻撥轉差傳及對外奉獻基金	(3,873.00)	-	-	(3,873.00)	(5,206.10)
神學奉獻撥轉神學基金	(33,100.00)	-	(1,200.00)	(34,300.00)	10,750.00
福利奉獻撥轉福利基金	(69,388.85)	-	(1,200.00)	(70,588.85)	37,155.10
維修奉獻撥轉維修基金	(125,550.00)	-	-	(125,550.00)	(8,600.00)
維修基金撥轉維修工程支出	268,400.00	-	-	268,400.00	-
宣教士奉獻撥轉宣教士基金	(6,500.00)	-	-	(6,500.00)	(55,200.00)
沙田購堂奉獻撥轉購堂基金	(293,784.80)	-	(266,902.60)	(560,687.40)	(397,016.00)
沙田購堂認獻奉獻撥轉沙田購堂基金	-	-	-	-	(566,630.00)
發展基金撥轉生命培育資源中心虧損	-	410,628.42	-	410,628.42	957,859.03
發展基金認獻奉獻撥轉發展基金	-	-	-	-	(574,090.00)
	(237,527.93)	410,628.42	(274,933.80)	(101,833.31)	(350,145.04)
13. 固定資產之減值					

於各結算日，為評估是否有跡象顯示投資物業以外的固定資產已經減值，內部及外來之有關資料均會列入考慮。倘有跡象顯示減值存在，有關資產的可收回數額會予以估計，並（如有關）確認減值虧損，以將該項資產撇減至其可收回數額。該項減值虧損會在損益表確認。倘於其後撥回減值虧損，則該項資產的賬面值會增加至經修訂的估計可收回數額，惟該項減值撥回數額不得超過該項資產倘於過往年度並無確認減值虧損所計算的賬面值。減值虧損撥回乃在確認撥回數額的年度計入損益表。

財務報表附註

截至二零一五年十二月三十一日

14. 固定資產

成本	土地及物業 港幣	大廈 修葺/裝修 港幣	電腦設備 港幣	傢俬及設備 港幣	中央冷氣 系統設施 港幣	總值 港幣
於二零一四年十二月三十一日	16,988,681.94	3,895,566.14	516,369.22	1,335,433.80	91,440.00	22,827,491.10
添置	-	455,200.00	65,197.00	242,995.80	-	763,392.80
棄置	-	-	(15,200.00)	(33,000.00)	-	(48,200.00)
於二零一五年十二月三十一日	16,988,681.94	4,350,766.14	566,366.22	1,545,429.60	91,440.00	23,542,683.90
累積折舊						
於二零一四年十二月三十一日	5,307,642.68	3,514,088.54	454,986.62	1,072,613.91	87,782.40	10,437,114.15
本年度準備	500,614.28	197,431.50	36,000.89	130,072.50	3,657.60	867,776.77
棄置固定資產勾銷	-	-	(15,200.00)	(33,000.00)	-	(48,200.00)
於二零一五年十二月三十一日	5,808,256.96	3,711,520.04	475,787.51	1,169,686.41	91,440.00	11,256,690.92
賬面淨值						
於二零一五年十二月三十一日	11,180,424.98	639,246.10	90,578.71	375,743.19	-	12,285,992.98
於二零一四年十二月三十一日	11,681,039.26	381,477.60	61,382.60	262,819.89	3,657.60	12,390,376.95

15. 獲批准之財務報表

財務報表已獲堂議會主席及財政部長於2016年2月26日批准。

基督教尖沙咀潮人生命堂二零一六年度財政預算

2015年收入	收入項目	收入	支出項目	支出 - 總堂	支出-基督	支出-沙田	支出-生命培育	總支出	2015年支出
491,466.90	(一) 尖沙咀總堂經常費	520,000.00	(一) 經常費	4,987,500.00	438,700.00	913,000.00	520,700.00	6,837,900.00	6,353,316.83
4,464,937.00	主日奉獻	4,500,000.00	薪金	235,300.00	28,200.00	54,800.00	31,300.00	347,600.00	310,332.96
2,277,347.00	常年奉獻	2,420,000.00	強積金	39,200.00	1,950.00	7,800.00	7,800.00	56,750.00	53,146.43
43,796.00	感恩奉獻	45,000.00	醫療保險 / 醫藥	64,000.00	-	-	-	84,000.00	104,142.00
37,136.20	主日學奉獻	37,000.00	實習神學生津貼	2,000.00	-	-	-	2,000.00	1,366.00
1,315.80	團契奉獻	50,000.00	銀行費用	68,900.00	-	-	33,200.00	102,100.00	37,167.05
7,315,998.90	其他奉獻	7,572,000.00	電腦資訊	73,000.00	-	-	30,000.00	103,000.00	103,330.00
			餉稅	26,500.00	-	-	-	26,500.00	14,355.26
			傢具	20,800.00	800.00	5,500.00	1,500.00	28,600.00	24,807.82
	(二) 沙田支堂經常費	110,000.00	保險	448,000.00	-	-	-	448,000.00	597,566.45
100,165.90	主日奉獻	600,000.00	維修/裝修	380,000.00	-	7,800.00	19,200.00	407,000.00	425,931.90
568,825.00	常年奉獻	80,000.00	水電	44,200.00	1,800.00	4,800.00	5,400.00	56,200.00	48,289.06
76,460.00	感恩奉獻	3,200.00	郵電	100,000.00	-	-	27,500.00	127,500.00	108,922.18
2,749.10	主日學奉獻	793,200.00	印刷 / 文具	22,400.00	500.00	-	-	22,900.00	33,686.97
748,200.00			書報	12,000.00	4,500.00	-	-	16,500.00	12,109.32
			舟車	40,000.00	-	-	-	40,000.00	33,270.00
	(三) 葵盛福音中心	50,000.00	佈置	89,600.00	-	-	-	89,600.00	73,779.80
51,342.00	主日奉獻	15,000.00	清潔	12,000.00	-	-	12,000.00	24,000.00	34,464.85
44,300.00	常年奉獻	30,000.00	廣告	40,000.00	-	-	-	40,000.00	24,133.00
26,500.00	感恩奉獻	60,000.00	賀儀/花儀	78,000.00	2,000.00	8,000.00	-	88,000.00	48,141.80
49,189.60	其他奉獻	155,000.00	雜用	6,781,400.00	474,450.00	1,001,700.00	688,600.00	8,946,150.00	8,442,259.68
171,331.60			(二) 各部事工經費	65,000.00	-	-	-	65,000.00	53,483.40
408,900.00	(四) 生命培育資源中心	400,000.00	傳道部 / 崇拜部	46,600.00	-	-	-	46,600.00	20,230.30
			宣教部 / 佈道部	65,000.00	-	-	-	65,000.00	43,729.90
	(五) 差傳及對外奉獻	775,000.00	基督教部	229,000.00	-	-	-	229,000.00	119,828.14
616,798.95	總堂	65,000.00	聖樂部	217,000.00	-	-	-	217,000.00	230,904.30
10,530.00	清遠事工	75,000.00	團契部	40,000.00	-	-	-	40,000.00	34,416.70
	東埔寨助學(KIS)	5,000.00	關顧部	-	-	-	82,900.00	82,900.00	21,745.30
5,431.20	沙田支堂	5,000.00	社關部 - LERC	-	-	-	757,000.00	757,000.00	116,842.50
3,000.00	葵盛福音中心	5,000.00	LifeKids	-	-	-	-	-	207,014.45
3,873.00	總堂主日學	925,000.00	葵盛福音中心	662,800.00	240,000.00	-	839,900.00	1,742,500.00	848,194.99
639,633.15			(三) 沙田堂經費	-	-	600,350.00	-	600,350.00	392,763.63
	(六) 其他事工奉獻	180,000.00	(四) 其他事工費用	100,400.00	-	-	-	100,400.00	99,128.10
177,708.85	福利奉獻	20,000.00	基督教聯會收益捐	75,300.00	-	-	-	75,300.00	74,346.00
6,500.00	宣教士奉獻	180,000.00	生命堂聯會收益捐	160,000.00	-	-	-	160,000.00	107,120.00
167,010.60	聖誕奉獻	90,000.00	福利奉獻支出	20,000.00	-	-	-	20,000.00	-
106,300.00	神學奉獻	200,000.00	宣教士奉獻支出	90,000.00	-	-	-	90,000.00	72,000.00
125,550.00	維修奉獻	700,000.00	神學奉獻支出	200,000.00	-	-	-	200,000.00	-
560,687.40	沙田購堂	1,350,000.00	維修奉獻支出	180,000.00	-	-	-	180,000.00	63,529.00
1,143,756.85			聖誕奉獻支出	700,000.00	-	-	-	700,000.00	-
	(七) 其他收入	562,000.00	沙田購堂	1,525,700.00	-	-	-	1,525,700.00	416,123.10
145,757.70	利息	100,000.00	(五) 借堂支出	5,000.00	-	-	-	5,000.00	5,740.00
157,839.00	租金	13,250.00	(六) 差傳及對外奉獻	5,000.00	-	-	-	5,000.00	5,740.00
219,575.00	借堂	25,000.00	生命堂差傳會	20,000.00	-	-	-	20,000.00	-
523,171.70			清遠事工	85,000.00	-	-	-	85,000.00	34,879.27
158,106.15	(八) 各部進款	5,000.00	對外福音事工	525,000.00	-	-	-	525,000.00	455,000.00
9,345.30	(九) 葵盛福音中心進款	390,700.00	支持指定宣教士	240,000.00	-	-	-	240,000.00	270,000.00
37,001.80	(十) 沙田支堂進款	-	東埔寨助學國際學校辦學(KIS)	75,000.00	-	-	-	75,000.00	-
18,428.00	(十一) 生命培育中心-LERC	410,628.42	(十二) 發展基金撥轉	925,000.00	-	-	-	925,000.00	759,879.27
265,992.00	LifeKids	479,991.38	(十三) 物業基金勾銷	50,000.00	-	-	-	50,000.00	44,449.50
284,420.00			(十四) 變賣資產溢利	790,000.00	-	-	-	790,000.00	512,461.73
410,628.42			(七) 活動(夏令會/生命之道等)	249,291.38	(546,200.00)	(783,850.00)	(737,800.00)	(1,818,558.62)	43,591.20
464,246.00			(八) 撥轉基金	10,988,991.38	168,250.00	818,200.00	790,700.00	12,766,141.38	12,333,239.87
18,500.00			(九) 折舊準備						
			結存/不敷						
12,333,239.87		12,766,141.38							

2016年差傳及對外奉獻明細表

神學院／機構	2016年預算金額
(一) 基督教潮人生命堂聯會 - 差傳事工：	20,000.00
(二) 神學院事工：	
中華神學院(香港)有限公司	35,000.00
播道神學院	30,000.00
建道神學院	15,000.00
中國神學研究院	15,000.00
香港神學院有限公司	15,000.00
世界華文聖經學院	15,000.00
(三) 本港福音事工：	
香港聖經公會	15,000.00
香港讀經會	15,000.00
環球聖經公會有限公司	15,000.00
環球天道傳基協會有限公司	12,000.00
海外基督使團	12,000.00
中國信徒佈道會有限公司	12,000.00
香港三元福音倍進佈道有限公司	12,000.00
伊利沙伯醫院院牧事工有限公司	10,000.00
香港教會更新運動有限公司	10,000.00
香港基督徒學生福音團契有限公司	10,000.00
遠東廣播有限公司	10,000.00
前線差會	10,000.00
香港基督徒短期宣教訓練中心	10,000.00
香港宣明會	10,000.00
明光社	10,000.00
大使命中心	10,000.00
房角石協會	10,000.00
和諧事業國際基金會有限公司	10,000.00
基督教靈實協會(福音事工部)	8,000.00
工業福音團契	8,000.00
基督教角聲佈道團有限公司(號角月報)	8,000.00
香港萬國兒童佈道團有限公司	8,000.00
視障人士福音中心	8,000.00
全港教會男士小組聯盟	8,000.00
基督教得生團契	8,000.00
香港啟發課程有限公司	6,000.00
關愛病患基金會	6,000.00
城市睦福團契	6,000.00
盛恩重建生命之家	6,000.00
烏都鄰舍中心	6,000.00
讚美操協會	6,000.00
香港宣道差會(奉獻緬甸神學生)	3,000.00
香港蒲公英希望基金會	2,000.00
(四) 國內福音事工：	
清遠外展宣教事工	65,000.00
(五) 宣教事工：	
指定宣教士 - 嚴鳳山宣教士	15,000.00
羊先生夫婦	30,000.00
阿拔露德宣教士	30,000.00
小驢夫婦宣教士	30,000.00
葉靜儀宣教士	30,000.00
馬祈	30,000.00
方舟姑娘	30,000.00
劉偉鳴、梁琬瑩宣教士夫婦	15,000.00
(六) 海外福音事工：	
指定宣教士 - Rev. John Chan	30,000.00
(七) 福音事工備用：	100,000.00
(八) 基督教興學會 柬埔寨迦密國際學校(KIS)助學計劃 *：	75,000.00
合計	925,000.00

* 資助 KIS 學生事工，實收實支，不另津貼

尖沙咀總堂

地址：九龍尖沙咀寶勒巷 25 號
電話：2366 6012
傳真：2721 0256
網址：www.tstsc.org
電郵：church@tstsc.org

沙田支堂

聚會地址：
沙田圓洲角路 10 號
台山商會中學 5 樓
(主日崇拜及主日學)

沙田支堂 - 沙田福音中心

辦事處地址：
沙田小瀝源源順圍 28 號
都會廣場 6 樓 602 室
電話：2635 3431
傳真：2635 3727

葵盛福音中心

聚會地點：
香港中華基督教青年會
新界葵涌葵盛圍 32-40 號
新界會所 406 室
(主日崇拜及主日學)
電話：9208 4914